



Paragon® II

快速安装指南

感谢你购买 Paragon II。本快速安装指南介绍如何安装和配置 Paragon II。参看 Paragon II 用户指南进一步了解 Paragon II 的任何方面，可以在 Raritan 网站上的固件和文档部分 (<http://www.raritan.com/support/firmware-and-documentation/>) 下载用户指南。

注意：Paragon 切换器的 Ethernet 端口是硬编码端口（不能编辑），只支持 10-BaseT/半双工。

Paragon II 有四种基本设备：

主切换器（主设备）

型号：P2-UMT242、P2-UMT442、P2-UMT832M 和 P2-UMT1664M



堆叠设备

型号：P2-UMT832S 和 P2-UMT1664S



用户工作站

型号：P2-UST、P2-EUST 和 P2-EUST/C



计算机接口模块 (CIM)

型号：P2CIM-APS2、P2CIM-AUSB、P2CIM-ASUN 等



包装内容

Paragon 主设备（P2-UMT242、P2-UMT442、P2-UMT832M 或 P2-UMT1664M）：

- 主设备 x 1
- 20 英尺（6.1 米）五类测试电缆 x 2
- 6 英尺（1.8 米）交流电源线 x 1
- 机架安装套件 x 1（包括托架和配套螺丝）
- 快速安装指南 x 1

Paragon 堆叠设备：

- 堆叠设备 x 1

- RUMT-1U-LM304 或 RUMT-2U-LM304 机架安装套件 x 1
- 6 英寸堆叠电缆 — 电缆数量视所选购的型号而定。
 - P2-UMT832S：堆叠电缆 x 1
 - P2-UMT1664S：堆叠电缆 x 2
- 交流电源线 x 1

Paragon 用户工作站（P2-UST、P2-EUST 或 P2-EUST/C）：

- 用户工作站模块 x 1
- 6 英尺（1.8 米）交流电源线 x 1

- 用于连接监视器的 6 英尺（1.8 米）交流电源延长线 x 1
- 16.4 英尺（5 米）DB9 公母转换串行管理电缆 x 1

Paragon IP 用户工作站 (P2-USTIP1/2) :

- IP 用户工作站模块 x 1
- 6 英尺（1.8 米）交流电源线 x 1
- 16.4 英尺（5 米）DB9 公母转换串行管理电缆 x 1

机架安装

Paragon II 用户工作站和大多数 KVM 切换器可以安装在 19 英寸标准设备机架的 1U (1.75 英寸, 4.4 厘米) 垂直空间内, 但 P2-UMT1664M 切换器必须安装在 2U (3.5 英寸, 8.9 厘米) 空间内。如要在机架上安装 Paragon 切换器, 要使用随设备附送的托架和螺丝。如要在机架上安装用户工作站, 要使用 Raritan RUST-LM304 机架安装套件。在机架上安装 Paragon 切换器或用户工作站时, Paragon 切换器或用户工作站既可以面向机架正面, 也可以面向机架背面。

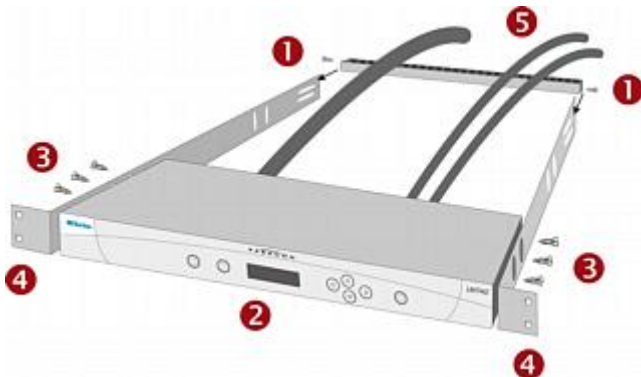
注意: 如果切换器托架丢失或损坏, 可以用 RUMT-1U-LM304 代替任何 1U 切换器的托架, 用 RUMT-2U-LM304 代替 P2-UMT1664M 切换器的托架。

正面安装

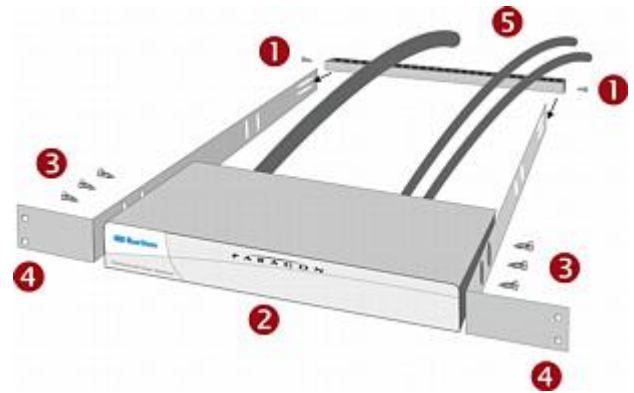
机架正面安装图中的编号对应介绍这种安装方法的各个步骤。

1. 用提供的两个螺丝把电缆管理槽固定在侧面托架后端。
2. 沿着侧面托架插入用户工作站或 KVM 切换器, 使其背板正对电缆管理槽, 直到面板与侧面托架的耳柄平齐为止。
3. 用剩余螺丝把用户工作站或切换器固定在侧面托架上 (每侧三个螺丝)。
4. 用自备螺丝、螺栓、锁紧螺帽等把整个设备安装在机架上, 把侧面托架的耳柄固定在机架的前滑轨上。
5. 在把电缆连接到用户工作站或切换器背板上时, 把电缆置于电缆管理槽上。

正面安装 Paragon 切换器



正面安装 Paragon 用户工作站



背面安装

机架背面安装图中的编号对应介绍这种安装方法的各个步骤。

1. 用提供的两个螺丝把电缆管理槽固定在侧面托架的前端靠近侧面托架耳柄的地方。
2. 沿着侧面托架插入用户工作站或 KVM 切换器, 使其背板正对电缆管理槽, 直到面板与侧面托架的后端平齐为止。
3. 用剩余螺丝把用户工作站或切换器固定在侧面托架上 (每侧三个螺丝)。
4. 用自备螺丝、螺栓、锁紧螺帽等把整个设备安装在机架上, 把侧面托架的耳柄固定在机架的前滑轨上。
5. 在把电缆连接到用户工作站或切换器背板上时, 把电缆置于电缆管理槽上。

背面安装 Paragon 切换器



背面安装用户工作站



基本安装

确保在安装之前断开所有服务器和 Paragon II 设备的电源。安装基本 Paragon II 系统涉及下列步骤。

- 第 (A) 步：把堆叠设备连接到主设备（可选）
- 第 (B) 步：把用户工作站连接到主设备
- 第 (B) 步：把服务器连接到 Paragon II 主设备和堆叠设备

注意：用户和服务器之间的距离最远可达 1000 英尺（304 米）。但尝试把 CIM 和 Paragon II 切换器之间的电缆长度限制在 100 英尺（30.5 米）内实现最佳视频质量，在可能的情况下把用户和目标服务器之间的总电缆长度限制在 500 英尺（152 米）内实现较好的视频质量。

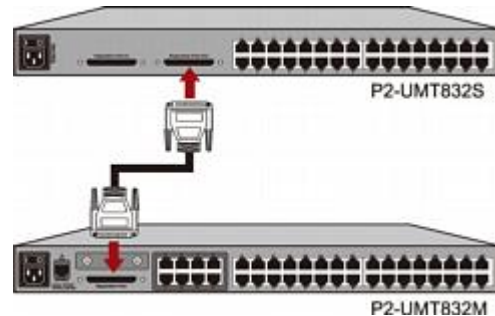
第 (A) 步：连接堆叠设备

如果主设备支持 P2-UMT832M 等堆叠设备，可以连接兼容的堆叠设备扩展系统的通道端口数。

▶ 连接一台或多台堆叠设备

1. 连接主设备电源线。
 2. 连接堆叠设备电源线。
 3. 根据购买的堆叠设备，用一根或两根堆叠电缆连接堆叠设备和主设备。
 - a. 把 P2-UMT832S 连接到 P2-UMT832M：
 - 把电缆的一端插入堆叠设备的 Expansion Port Out（扩展输出端口）。
4. （可选）一台 P2-UMT832M 主设备最多可以级联三台 P2-UMT832S 堆叠设备。执行下列步骤添加更多堆叠设备：
 - a. 把堆叠电缆的一端插入与主设备相连的最后一台堆叠设备的 Expansion Port In（扩展输入端口）。
 - b. 把电缆的另一端插入新添加的堆叠设备的 Expansion Port Out（扩展输出端口）。
 - c. 连接新添加的堆叠设备的电源线。
 - d. 重复第 a 步到第 c 步添加多台堆叠设备。
 5. 接通所有 Paragon II 设备的电源。
 6. 在主设备面板上设置相连的堆叠设备总数：
 - a. 按 **FUNC** 按钮激活 Function Menu（功能菜单）。
 - b. 按 **△** 按钮和 **▽** 按钮选择 Stacking Support（堆叠支持）。
 - c. 按 **ENT** 按钮确认选择。
 - d. 按 **△** 按钮和 **▽** 按钮选择堆叠设备总数 — P2-UMT832M 最多连接三台，P2-UMT1664M 最多连接一台。
 - e. 按 **ENT** 按钮保存设置。
 7. 在每台堆叠设备面板上设置唯一堆叠设备 ID。
 - a. 按 **FUNC** 按钮激活 Function Menu（功能菜单）。
 - b. 按 **△** 按钮和 **▽** 按钮选择 Set Stack ID（设置堆叠 ID）。
 - c. 按 **ENT** 按钮确认选择。
 - d. 按 **△** 按钮和 **▽** 按钮指定数字 ID。ID 指定原则：

- 把电缆的另一端插入主设备的 Expansion Port（扩展端口）。



- b. 把 P2-UMT1664S 连接到 P2-UMT1664M：

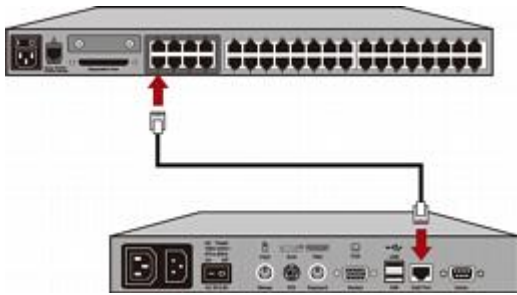
- 把一根堆叠电缆的一端插入堆叠设备的 Expansion Port Out A（扩展输出端口 A），把另一端插入主设备的下面一个 Expansion Port In（扩展端口输入）。
- 把另一根堆叠电缆的一端插入堆叠设备的 Expansion Port Out B（扩展输出端口 B），把另一端插入主设备的上面一个 Expansion Port In（扩展端口输入）。

- 给与主设备相连的第一台堆叠设备指定 1 作为 ID。
 - 给与第一台堆叠设备相连的第二台堆叠设备指定 2 作为 ID。
 - 给与第二台堆叠设备相连的第三台堆叠设备指定 3 作为 ID。
- e. 按 **ENT** 按钮保存设置。
8. 断开所有 Paragon II 设备的电源。
9. 先接通堆叠设备的电源。如果有多台堆叠设备，依次接通最后一台堆叠设备到第一台堆叠设备的电源。
10. 接通主设备电源。

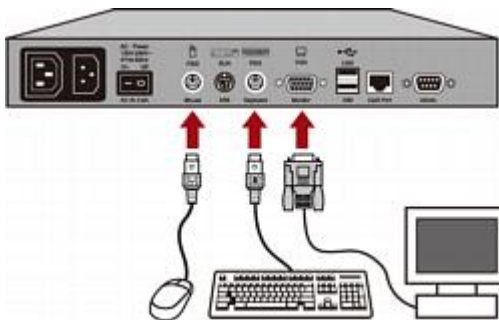
第 (B) 步：连接用户工作站

▶ 连接一台或多台用户工作站

1. 把用户工作站连接到主设备。
 - a. 把五类 UTP 电缆的一端插入主设备背面的 User Port 1 (用户端口 1)。
 - b. 把电缆的另一端插入用户工作站背面的 RJ45 端口。



2. 连接用户工作站电源线并接通电源。
3. 给用户工作站连接 PS/2 或 USB 键盘、鼠标和 VGA 监视器。v4.8 同时支持有线键盘和鼠标及无线键盘和鼠标。



注意 1：P2-EUST/C 只有 USB 键盘端口和 USB 鼠标端口。

注意 2：P2-EUST v4.8 不再支持 Sun dim8 键盘，但仍然支持 Sun USB 键盘。如果必须使用 Sun dim8 键盘，把 P2-EUST 用户工作站降级到 3F5。

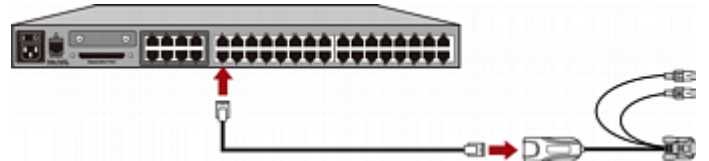
4. 接通监视器电源。
5. 重复第一步到第四步把其他所有用户工作站连接到其余 User Port (用户端口)。

用户工作站不支持 VGA-DVI 转接器。

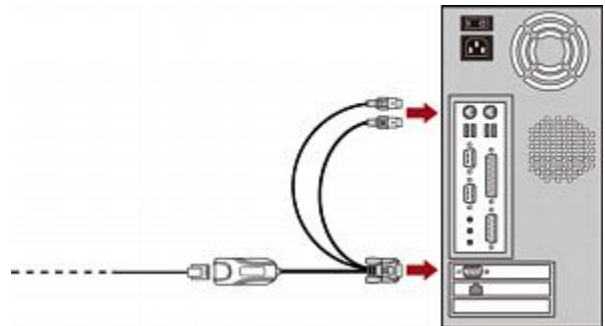
第 (C) 步：连接服务器

▶ 连接一台或多台服务器

1. 把 Paragon II CIM 插入主设备或堆叠设备。
 - a. 把五类 UTP 电缆的一端插入主设备或相连的任何堆叠设备背面的 Channel Port 1 (通道端口 1)。
 - b. 把电缆的另一端插入 CIM 的 RJ45 端口。



2. 根据购买的 CIM 型号，把 CIM 插头插入服务器的 PS/2 或 USB 键盘端口、鼠标端口和 VGA 端口。



提示：如果服务器配备 DVI-D 插口而不是 VGA 端口，Raritan 建议你用 Smart View DVI-VGA (母-母) 转接器 (DV-101) 把 CIM 插入服务器。注意目前 Raritan 只测试过 Smart View DVI-VGA 转接器，此转接器可与 Paragon II 一起使用。

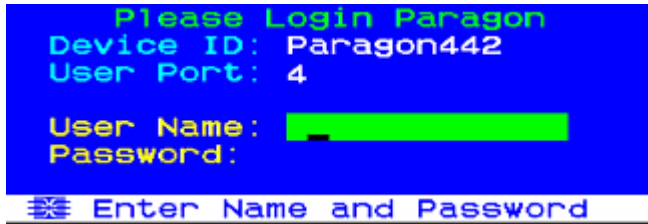
3. 接通服务器电源。
4. 重复第一步到第三步把其他所有服务器连接到其余 Channel Port (通道端口)。

首次验证

▶ 验证与 Paragon II 系统相连的服务器是否能工作：

1. 在 Paragon II 系统上接通所有设备的电源。

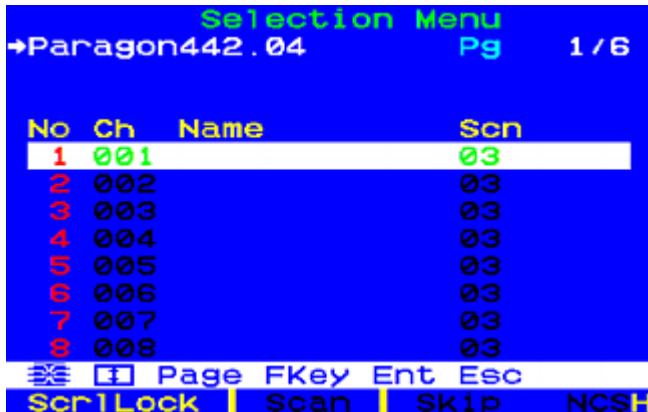
2. 用户工作站连接的监视器显示屏幕用户界面 (OSUI) Login (登录) 屏幕。



3. 在相应的字段里输入用户名和密码，然后按 **Enter**。例如如果你是管理员：
 - a. 在 **User Name (用户名)** 字段里输入 `admin`，然后按 **Enter**。
 - b. 在 **Password (密码)** 字段里输入 `raritan`，然后按 **Enter**。注意密码区分大小写。

提示：也可以输入任何普通用户的用户名。普通用户的出厂默认用户名是 `user01 - user15`，视主设备型号而定。这些用户名默认没有密码。

4. 显示 Selection Menu (选择菜单)。



连接服务器的通道用绿色显示。所有服务器一开始都没有名称，所以所有 **Name (名称)** 字段都是空白。

注意：只有 IBM BladeCenter 机箱是例外，Paragon II 显示此设备的默认名称 `IBM-Blade`。

5. 按键盘上的 **↓** 或 **↑** 把突出显示条移动到其中一个绿色通道，然后按 **Enter**。
6. 现在可以用键盘和鼠标查看和控制所选的服务器。
7. 迅速按两次 **Scroll Lock** 键激活 OSUI 执行下列操作之一：
 - 重复第五步选择验证另一个绿色通道。
 - 按 **F9** 退出系统。

视频增益调节

视频增益调节可用于使视频图像聚焦，在使用 LCD 平板监视器时尤其有用。请注意必须分别连接各个通道，才能调节各个通道的视频增益。

▶ 调节视频增益

1. 迅速按两次热键(默认：**Scroll Lock**)激活 Selection Menu (选择菜单)。
2. 按数字键盘上的 **+** 和 **-** (加号和减号) 键调节视频图像，直到图像聚焦为止。
 - P2-UST 的视频增益范围在 `-15` 到 `+15` 之间。



- P2-EUST 或 P2-EUST/C 的视频增益设置名为 `AGC`，其范围在 `0` 到 `+6` 之间。



3. 按 **Esc** 或 **Enter** 退出 OSUI 并保存视频设置。
4. 如要设置另一个通道的视频增益设置，先连接此通道，然后重复第一步到第三步。

多平台 CIM 表

PS/2 CIM

CIM 型号	PS/2 插头	VGA 插头	本地端口
P2CIM-APS2	V	HD15	
P2CIM-APS2DUAL	V	HD15	
P2CIM-APS2-B	V	HD15	
UKVMC	V	HD15	V

USB CIM

CIM 型号	USB 插头	VGA 插头	本地端口
P2CIM-AUSB*	V	HD15	
P2CIM-AUSB DUAL*	V	HD15	
P2CIM-AUSB-B	V	HD15	
P2CIM-AUSB-C*	V	HD15	

* 这些 USB CIM 还配备 Sun USB 端口支持 Sun 服务器。

串行 CIM

Raritan 产品使用代码根据 GPL 和 LGPL 许可。可以索取开放源代码副本。阅读 Raritan 网站 (<http://www.raritan.com/about/legal-statements/open-source-software-statement/>) 上的 Open Source Software Statement (开放源代码声明) 了解详情。

CIM 型号	串行 (RS-232) 插头	VGA 插头	本地端口
P2CIM-SER	V	HD15	
P2CIM-SER-EU	V	HD15	
AUATC	V	HD15	V
P2CIM-PWR (用于连接电源条)	V	HD15	

SUN CIM

CIM 型号	SUN MINI DIN8 插头	VGA 插头	本地端口
P2CIM-ASUN	V	HD15	
USKVMC	V	13w3/ HD15	V

有特殊功能的 CIM

CIM 型号	自动色偏补偿	IBM 刀片服务器支持	读卡器支持
P2CIM-APS2	V		
P2CIM-APS2DU AL	V		
P2CIM-APS2-B	V	V	
P2CIM-AUSB	V		
P2CIM-AUSB DU AL	V		
P2CIM-AUSB-B	V	V	
P2CIM-AUSB-C	V		V
P2CIM-ASUN	V		

其他信息

访问 Raritan 网站 (www.raritan.com) 详细了解 Paragon II™ 产品和整个 Raritan 产品系列。如有技术问题，请联系 Raritan 技术支持部门。参看 Raritan 网站上支持部分的联系人支持页，了解全球技术支持联系人信息。