



Dominion™ KX III

快速設定指南

感謝您選取 Dominion™ KX III，業界功能最完整的企業級安全數位 KVM（鍵盤、視訊和滑鼠）切換器。

此快速設定指南說明如何安裝和設定 KX III。如需任何 KX III 觀點的相關資訊，請參閱可從 KX III 存取的隨附線上說明或 PDF 格式的 KX III 說明，您可以從力登網站的「Firmware and Documentation」（韌體與說明文件）區塊中下載 (<http://www.raritan.com/support/firmware-and-documentation/>)。

產品包裝內容

每台 KX III 是可以安裝在 1U 或 2U（根據您的 KX III 模型）19" 標準機架安裝底板上的獨立產品。

KX III 裝置出貨時皆附有下列項目：

- 1 - KX III 裝置
- 1 - KX III 快速設定指南
- 1 - 機架裝載組
- 2 - AC 電源線
- 1 - 一組 4 個橡皮墊 (供辦公桌面使用)
- 1 - 應用程式附註
- 1 - 保證書

機架裝載安全注意事項

對於需要機架固定的 Raritan 產品，請遵循以下預防措施：

- 於密閉機架環境中的操作溫度可能高於室溫。請勿超過設備訂定的週遭環境溫度上限。請參閱〈規格〉。
- 請確保機架環境的空氣流通。
- 在機架中，請小心地安裝設備以避免機械負載不平均。
- 小心地將設備連接至供應電路以避免電路過載。
- 所有設備均應正確接地至分支斷路器，尤其是供電連線，例如電源插座 (直接連線除外)。

安裝機架

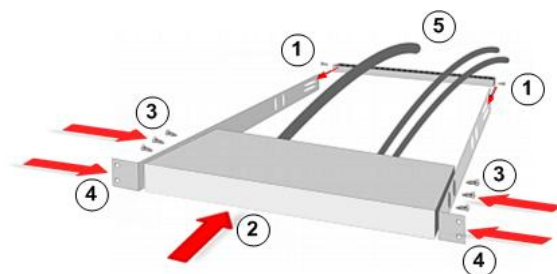
KX III 可以安裝在垂直空間為 1U (1.75 英吋，4.4 公分) 高的標準 19 英吋設備機架。

附註：機架安裝圖片裡所畫的 Raritan 裝置僅供參考，可能並不是您的裝置。安裝指示是針對您的裝置的。

正面裝載

步驟與正面機架安裝圖解中顯示的數字相對應。

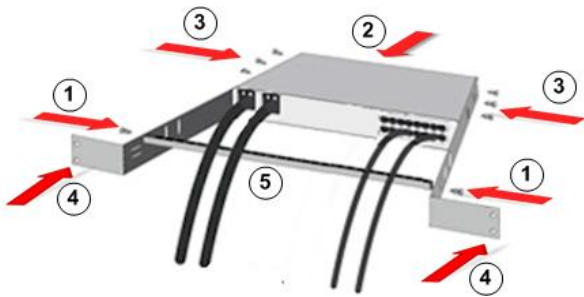
1. 使用隨附的兩個螺釘將纜線支撐橫槓固定在後端的兩側托架。
2. 讓 KX III 的後面板面向纜線支撐橫槓，滑入兩側托架之間，直到其前面板和兩側托架的掛耳處對齊。
3. 使用其餘的螺釘 (每側三個) 將 KX III 固定在兩側托架。
4. 使用您自己的螺絲、螺絲、卡式螺母等，將兩側托架掛耳處固定於機架前方軌道，即可將整個組件安裝在機架上。
5. 將纜線連接到 KX III 的後面板時，請讓纜線懸垂在纜線支撐橫槓上面。



背面裝載

步驟與背面機架安裝圖解中顯示的數字相對應。

1. 使用隨附的兩個螺釘將纜線支撐橫槓固定在兩側托架前端，靠近兩側托架掛耳處。
2. 讓 KX III 的後面板面向纜線支撐橫槓，滑入兩側托架之間，直到其前面板和兩側托架的後緣對齊。
3. 使用其餘的螺釘（每側三個）將 KX III 固定在兩側托架。
4. 使用您自己的螺絲、螺栓、卡式螺母等，將兩側托架掛耳處固定於機架前方軌道，即可將整個組件安裝在機架上。
5. 將纜線連接到使用者工作站或切換器的後面板時，請讓纜線懸垂在纜線支撐橫槓上面。



步驟 1：設定網路防火牆組態

TCP 連接埠 5000

允許網路和防火牆在 TCP 連接埠 5000 上進行通信，以允許遠端存取 KX III。

您也可以配置 KX III 使用其他的 TCP 連接埠，再允許該連接埠的通訊。

TCP 連接埠 443

允許存取 TCP 連接埠 443（標準 HTTPS），這樣您可以透過瀏覽器存取 KX III。

TCP 連接埠 80

允許存取 TCP 連接埠 80（標準 HTTP）可將“HTTP”要求自動重新導向到“HTTPS”。

步驟 2：設定 KVM 目標伺服器

滑鼠設定

Raritan 建議使用滑鼠絕對同步使目標伺服器的滑鼠設定變最少。如需其他滑鼠模式，請查看 [額外支援的滑鼠設定](http://www.raritan.com/help/kx-iii/v3.0.0/en/index.htm#33105) (<http://www.raritan.com/help/kx-iii/v3.0.0/en/index.htm#33105>) 額外支援的滑鼠設定 KX III 線上說明。

此模式使用絕對座標讓用戶端與目標游標保持同步，即使目標滑鼠設定為其他加速或速度亦然。

具有 USB 連接埠的伺服器都支援此模式，並且是虛擬媒體 CIM 的預設模式。

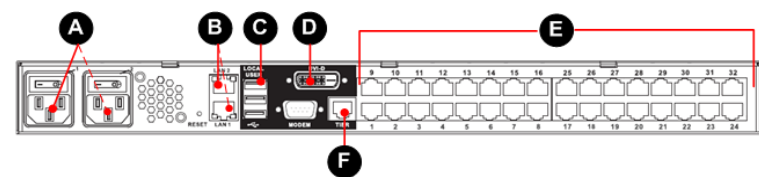
滑鼠絕對同步 需要使用虛擬媒體 CIM：

- D2CIM-VUSB
- D2CIM-DVUSB
- D2CIM-DVUSB-DVI
- D2CIM-DVUSB-HDMI
- D2CIM-DVUSB-DP

目標伺服器視訊解析度

如需支援目標伺服器解析度清單，查看 KX III 支援目標伺服器視訊解析度 KX III 線上說明。

步驟 3：連接設備



A.AC 電源線

▶ 連接電源供應：

1. 將隨附的 AC 電源線連接到 KX III，然後插入 AC 電源插座。
2. 如需雙電源容錯轉移保護，請在 KX III 接上所附第二條 AC 電源線，將其插入和第一條電源線不同的電力來源。

B 網路連接埠

KX III 提供兩個乙太網路連接埠供容錯轉移之用（非用於負載平衡）。

預設僅使用 LAN1，並停用自動的容錯轉移。

如果你想在連接的 KX III 內部網路介面或網路開關不可用時，LAN2 能使用相同 IP 位址，請啟用網路容錯移轉。

▶ 連線到網路：

1. 將標準乙太網路纜線從標示為 LAN1 的網路連接埠，連接到乙太網路交換器、集線器或路由器。
2. 若要使用選用的 KX III 乙太網路容錯移轉功能，請：
 - a. 將標準乙太網路纜線從標示為 LAN2 的網路連接埠，連接到乙太網路交換器、集線器或路由器。
 - b. 啟用「Network Configuration」(網路組態) 頁面上的「Automatic Failover」(自動容錯移轉)。

C. 本機使用者連接埠 (本机主控台)。

▶ 連接鍵盤和滑鼠

- 把 USB 鍵盤和滑鼠連接到 KX III 背面的相應 Local User (本地用戶) 連接埠。

在機架處使用 KX III Local User (本地用戶) 連接埠，經由使用者介面執行管理工作和存取目標伺服器。

雖然您必須在安裝與設定時使用 Local User 連接埠，日後卻可選擇性地使用它。

D. 本地 DVI-D Port (連接埠)

標準的 DVI 線被用於連接至本地 DVI 螢幕或鍵盤托盤 (KX III 不隨附此產品)。

連接至 Raritan 的 T1700-LED 鍵盤托盤 DVI 連接埠。

使用要求的 DVI-D 轉 VGA 轉接器連接 VGA 螢幕。參閱 [連接 VGA 螢幕 \(可選\)](#)

(<http://www.raritan.com/help/kx-iii/v3.0.0/en/#32544>)

與 DVI 螢幕連線

本地螢幕必須支持最少 1024x768 的解析度。

▶ 要連接到一台 DVI 螢幕：

1. 把 USB 鍵盤和滑鼠連接到 KX III 背面的相應 Local User (本地用戶) 連接埠。
2. 請將 DVI 接線的一頭插入到 KX III 後方的 DIV-D 連接埠。
3. 將 DVI 接線的另一頭插入到 DVI 螢幕的 DVI 連接埠上。

E. 把目標伺服器連接到 KX III

▶ 若要連接目標伺服器與 KX III：

1. 連接 CIM 上的鍵盤、滑鼠和視訊插頭至目標伺服器相應的連接埠。
2. 透過 Cat5/5e/6 接線把 CIM 插入 KX III 背面的相應可用伺服器連接埠。

F. 分層 (選用)

參閱 [設定和啟用層級](#)

(<http://www.raritan.com/help/kx-iii/v3.0.0/en/index.htm#33184>) 在 KX III 線上說明。

步驟 4：組態 KX III

對於接下來的步驟，您必須更改預設密碼並且在 Local Console 給 KX III 分配其 IP 位址。

所有的其他步驟可以透過支援的網路瀏覽器使用 KX III 的預設 IP 位址從本机主控台或 KX III 遠端主控台執行。

需要 Java® 1.7 (或更高) 或 Microsoft .NET® 3.5 (或之後版本) 以使用 KX III。

變更預設的密碼

第一次啟動 KX III 時，系統會要求您變更預設密碼。

▶ 若要變更預設的密碼：

1. 裝置啟動後，使用預設的使用者名稱 *admin* 與密碼 *raritan* 登入。按一下「Login」(登入)。
2. 輸入舊密碼 *raritan*，然後輸入並重新輸入新密碼。
密碼長度最多可有 64 個字元，其中可包含英文的英數字元與特殊字元。
3. 按一下「Apply」(套用)。按一下確認頁面上的 OK (確定) 按鈕。

制定一個 IP 位址給 KX III

▶ 若要指派 IP 位址給 KX III：

1. 選擇「Device Settings」(裝置設定) > 「Network」(網路)。隨即會開啟「Network Settings」(網路設定) 頁面。
2. 為 KX III 裝置指定有意義的「Device Name」(裝置名稱)。最多可有 32 個英數字元，可包含有效的特殊字元，但不可包含空格。

3. 然後，組態 IPv4、IPv6 和 DNS 設定。

組態 IPv4 設定

1. 在 IPv4 區段中，輸入或選取適當的 IPv4 特定網路設定：

- a. 視需要輸入「IP Address」(IP 位址)。預設的 IP 位址是 192.168.0.192。
- b. 輸入「Subnet Mask」(子網路遮罩)。預設的子網路遮罩為 255.255.255.0。
- c. 如果「IP Auto Configuration」(IP 自動組態) 下拉式清單選取「None」(無)，請輸入「Default Gateway」(預設閘道)。
- d. 如果「IP Auto Configuration」(IP 自動組態) 下拉式清單選取「DHCP」，請輸入「Preferred DHCP Host Name」(慣用 DHCP 主機名稱)。
- e. 選取「IP Auto Configuration」(IP 自動組態)。有以下選項可用：
 - None (無，靜態 IP) - 此選項需要手動指定網路參數。此為建議選項，因為 KX III 是基礎結構裝置，因此其 IP 位址不應變更。

如果您想在萬一主要的乙太網路連接埠 (或其連接的交換器/路由器) 故障時確保使用容錯移轉功能，選取此選項。如果其失敗，KX III 容錯移轉至有相同 IP 位址的第二網路埠，以確保沒有中斷。

- DHCP - 由網路電腦 (用戶端) 使用動態主機設定通訊協定，從 DHCP 伺服器取得唯一的 IP 位址與其他參數。

使用此選項，則由 DHCP 伺服器指定網路參數。

如果使用 DHCP，請輸入「Preferred host name」(慣用主機名稱，僅限 DHCP)。最多 63 個字元。

2. 然後，組態 IPv6 和/或 DNS 設定。

組態 IPv6 設定

1. 如果使用 IPv6，請在 IPv6 區段中輸入或選取適當的 IPv6 特定網路設定：

- a. 選取 IPv6 核取方塊以啟動該區段中的欄位，並在裝置啟用 IPv6。
- b. 輸入「Global/Unique IP Address」(全域/唯一 IP 位址)。這是指派給 KX III 的 IP 位址。
- c. 輸入「Prefix Length」(首碼長度)。這是 IPv6 位址中使用的位元數目。
- d. 輸入「Gateway IP Address」(閘道 IP 位址)。

e. Link-Local IP Address (連結本機 IP 位址)。這是自動指派給裝置的位址。用來進行芳鄰探索或是在沒有路由器存在時使用。**唯讀**

f. Zone ID (區域 ID)。這會以相關聯的位址來識別裝置。**唯讀**

g. 選取 IP 自動組態設定選項：

- None (無，靜態 IP) - 此選項需要手動指定網路參數。此為建議選項，因為 KX III 是基礎結構裝置，因此其 IP 位址不應變更。

如果您想在萬一主要的乙太網路連接埠 (或其連接的交換器/路由器) 故障時確保使用容錯移轉功能，選取此選項。如果其失敗，KX III 容錯移轉至有相同 IP 位址的第二網路連接埠，以確保沒有中斷。

如果選取「None」(無)，即會啟用下列網路基本設定欄位：「Global/Unique IP Address」(全域/唯一 IP 位址)、「Prefix Length」(首碼長度)及「Gateway IP Address」(閘道 IP 位址)，讓您手動設定 IP 組態。

- Router Discovery (路由器探索) - 除了只適用於直接連接之子網路的「連結本機」IPv6 位址以外，若要自動指派「全域」或「唯一」的本機 IPv6 位址，請使用此選項。

2. 然後，組態 DNS 設定。

組態 DNS 設定

1. 如果選取「DHCP」，同時已啟用「Obtain DNS Server Address」(取得 DNS 伺服器位址)，請選取「Obtain DNS Server Address Automatically」(自動取得 DNS 伺服器位址)。自動取得 DNS 伺服器位址時，則會使用由 DHCP 伺服器提供的 DNS 資訊。

2. 如果選取「Use the Following DNS Server Addresses」(使用下列的 DNS 伺服器位址)，不論是否選取「DHCP」，都會使用在此區段中輸入的位址來連線到 DNS 伺服器。

如果選取「Use the Following DNS Server Addresses」(使用下列的 DNS 伺服器位址)，請輸入下列資訊。若因為連線中斷而使主要 DNS 伺服器連線中斷，就會使用以下的主要與次要 DNS 位址。

- a. 主要 DNS 伺服器 IP 位址
- b. 次要 DNS 伺服器 IP 位址

3. 完成後按一下「確定」。

如此 KX III 裝置即可經由網路存取。

命名您的目標伺服器

▶ 若要命名目標伺服器：

1. 連接所有仍未完成連接的目標伺服器。
2. 選取「裝置設定」(Device Settings) > 「連接埠組態」(Port Configuration)，按一下要存取之目標伺服器的「Port Name」(連接埠名稱)。
3. 輸入伺服器的名稱。
最多可有 32 個英數字元與特殊字元。
4. 按一下「確定」。

指定自動偵測電源供應

KX III 提供雙電源

當使用兩個電源時，KX III 將自動檢測它們並提醒您它們的狀態。

此外，在 Power Supply Setup (電源供應設定) 頁面的 PowerIn1 和 PowerIn2 Auto Detect (自動檢測) 的勾選框都被自動勾選。

如果您只在使用一個電源供應，您可以啟用只自動檢測使用的電源供應。

▶ 若要啟用自動偵測使用中電力來源的功能：

1. 請選取「Device Settings」(裝置設定) > 「Power Supply Setup」(電源供應設定)。隨即會開啟「Power Supply Setup」(電源供應設定) 頁面。
2. 如果要將電源輸入插入一號電源 (裝置背面最左邊的電源供應)，請選取「PowerIn1 Auto Detect」(自動偵測一號電源) 選項。
3. 如果要將電源輸入插入二號電源 (裝置背面最右邊的電源供應)，請選取「PowerIn2 Auto Detect」(自動偵測二號電源) 選項。
4. 按一下「確定」。

若選取上述任一核取方塊，但僅連接電源輸入，則裝置前方的電源 LED 會亮紅燈。

設定日期/時間設定 (選用)

您可以選擇性地設定日期和時間設定。

如果 LDAPS 已啟用，日期和時間設定會影響 SSL 憑證驗證。

▶ 若要設定日期和時間：

1. 請選取「Device Settings」(裝置設定) > 「Date/Time」(日期/時間)。隨即會開啟「Date/Time Settings」(日期/時間設定) 頁面。

2. 從「Time Zone」(時區) 下拉式清單中選擇時區。
 3. 若要調整日光節約時間，請勾選「Adjust for daylight savings time」(調整日光節約時間) 核取方塊。
 4. 選擇要用以設定日期與時間的方法：
 - User Specified Time (使用者指定的時間) - 使用此選項可手動輸入日期與時間。請對「User Specified Time」(使用者指定的時間) 選項輸入日期與時間。時間請使用 hh:mm 格式 (使用 24 小時制)。
 - Synchronize with NTP Server (與 NTP 伺服器同步) - 使用此選項可與網路時間通訊協定 (NTP) 伺服器同步日期與時間。
 5. 對於「Synchronize with NTP Server」(與 NTP 伺服器同步) 選項：
 - a. 輸入「Primary Time server」(主要時間伺服器) 的 IP 位址。
 - b. 輸入「Secondary Time server」(次要時間伺服器) 的 IP 位址。**這是選擇性且非必需的。**
-
- 附註：如果 Network (網路頁面) 中 Network Settings (網路設定) 的 DHCP 被選取，則 NTP 伺服器預設自動從 DHCP 伺服器獲取 IP 位址。
- 透過選取 Override DHCP (覆蓋 DHCP) 勾選框，手動輸入 NTP 伺服器 IP 位址。
-
6. 按一下「確定」。

步驟 5：啟動 KX III 遠端主控台

從有網路連線的任何工作站來登入 KX III 遠端主控台，而該工作站已安裝 Microsoft .NET® 與 Java Runtime Environment®。

▶ 若要啟動 KX III 遠端主控台：

1. 啟動支援的 Web 瀏覽器
2. 輸入：
 - URL - `http://IP-ADDRESS` 以使用基於 Java 的 Virtual KVM 用戶端
 - 或
 - `http://IP-ADDRESS/akc` 使用基於 Microsoft .NET 的 Active KVM 用戶端

IP-ADDRESS 是指派給 KX III 的 IP 位址。

您也可以使用 HTTPS 或由您的管理員 (如適用) 分配的 KX III 的 DNS 名稱。

3. 您始終會被從 HTTP 的 IP 位址轉到 HTTPS 的 IP 位址。
4. 輸入您的使用者名稱與密碼。按一下「Login」(登入)。

從遠端存取與控制目標伺服器

KX III 「Port Access」(連接埠存取) 頁面提供的清單，詳列所有 KX III 連接埠、連接的目標伺服器、其狀態及可用性。

從 KX III 存取目標伺服器

▶ 若要存取目標伺服器：

1. 從 KX III 「Port Access」(連接埠存取) 頁面按一下要存取之目標的「Port Name」(連接埠名稱)。隨即會顯示「Port Action」(連接埠動作) 功能表。

Port Access

Click on the individual port name to see allowable operations.
0 / 4 Remote KVM channels currently in use.

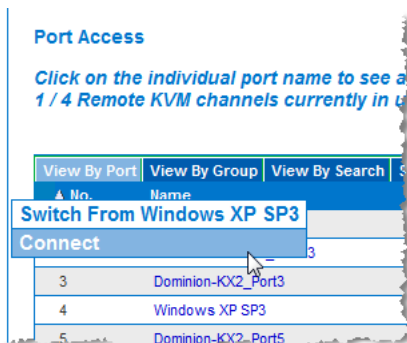
View By Port	View By Group	View By Search	Set Scan
▲ No.	Name		
1	Dominion_KX3_Port1		
2	DP-D Connect port13		
3	Dominion-KX2_Port3		
Windows XP SP3			

2. 從「Port Action」(連接埠動作) 功能表選擇「Connect」(連線)。隨即會開啟 KVM 視窗來與該目標連線。

於目標伺服器之間切換

▶ 若要在 KVM 目標伺服器之間切換：

1. 於使用某目標伺服器的同時，存取 KX III 的「連接埠存取」頁面。
2. 按一下要存取之目標伺服器的連接埠名稱。隨即會開啟「連接埠動作」功能表。
3. 從「連接埠動作」功能表選擇「切換自」。隨即會顯示選取的新目標伺服器。



從一台目標伺服器斷開連線

▶ 若要中斷目標伺服器連線：

- 從「Port Access」(連接埠存取) 頁面按一下要中斷連線之目標的「Port Name」(連接埠名稱)。然後按一下連接埠動作功能表的中斷連線。

或

- 關閉 KVM 用戶端視窗

步驟 6：設定鍵盤語言 (選用)

附註：如果使用美式鍵盤/國際通用語言鍵盤，即不需要進行此步驟。

如果使用非美式語言，就必須將鍵盤設定為適當的語言。

此外，用戶端電腦與 KVM 目標伺服器的鍵盤語言必須相符。

如需變更鍵盤配置的詳細資訊，請參閱作業系統的文件。

步驟 7：創建和安裝 SSL 憑證：

Raritan 強烈建議您在每個 KX III 裝置中安裝自己的 SSL 證書。

此項安全最佳實踐可減少 Java® 警告消息的數量，並防止中間人攻擊。

它同時可以防止未來的 Java 版本和瀏覽器版本阻止存取您的 KX III 裝置。

如需創建和安裝 SSL 證書的資訊，請參見 **SSL 憑證**
<http://www.raritan.com/help/kx-iii/v3.0.0/en/index.htm#11942> KX III 線上說明。

其他資訊

如需有關 KX III™ 與整個 Raritan 產品線的詳細資訊，請參閱 Raritan 的網站 (www.raritan.com)。若有技術問題，您可以聯絡「Raritan 技術支援部門」。如需全球的技術支援部門連絡資訊，請參閱 Raritan 網站「Support」(技術支援) 區段的「Contact Support」(聯絡支援) 網頁。

Raritan 的產品均使用獲得 GPL 與 LGPL 授權的程式碼。您可以要求取得開放原始碼副本。如需詳細資訊，請參閱 Raritan 網站的「Open Source Software Statement」(開放軟體聲明) (<http://www.raritan.com/about/legal-statements/open-source-software-statement/>)。