



## Dominion™ KX III

### 快速安装指南

感谢您选择 Dominion™ KX III，业界功能最完整的企业级安全数字 KVM（键盘、视频和鼠标）切换器。

本快速安装指南介绍如何安装和配置 KX III。如要进一步了解 KX III 的任何方面，参看 KX III 的联机帮助或 KX III 的 PDF 格式的帮助用户，可以在 [Raritan 网站的固件和文档部分](#) 下载帮助文件。

### 包装内容

每台 KX III 是可以安装在 1U 或 2U（根据你的 KX III 模型）19" 标准机架安装底板上的独立产品。

每台 KX III 设备包括下列零部件：

- 1- KX III 设备
- 1 - KX III 快速安装指南
- 1 - 机架安装套件
- 2 - 交流电源线
- 1 - 4 个橡胶垫（用于桌面安装）
- 1 - 应用程序说明书
- 1 - 保修卡

### 机架安装安全指导

对于需要在机架上安装的 Raritan 产品，应该采取下列预防措施：

- 封闭机架环境里的工作温度可能比室内温度高。不得超过设备的最大额定环境温度。参看**规则**部分。
- 保证机架环境通风充分。
- 在机架上小心安装设备，避免机械负荷不均匀。
- 小心连接设备供电电路，避免电路过载。
- 所有设备正确接地至分支电路，尤其是（非直接连接的）配电盘等电源连接。

### 机架安装

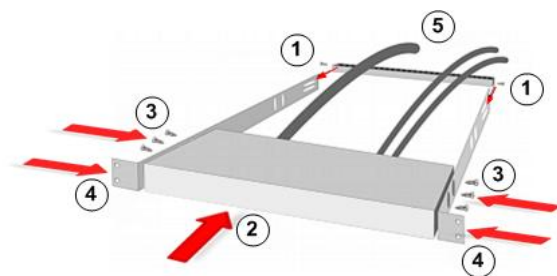
KX III 可以安装在 19" 标准设备机架上的 1U (1.75", 4.4cm) 垂直空间里。

注意：机架安装使用的 Raritan 设备仅供参考，可能并不是你的设备。按照说明是专门针对你的设备的。

### 正面安装

机架正面安装图中的编号对应介绍这种安装方法的各个步骤。

1. 用提供的两个螺丝把电缆管理槽固定在侧面托架后端。
2. 沿着侧面托架插入 KX III，使其背板正对电缆管理槽，直到面板与侧面托架的耳柄平齐为止。
3. 用剩余螺丝把 KX III 固定在侧面托架上（每侧三个螺丝）。
4. 用自备螺丝、螺栓、锁紧螺帽等把整个设备安装在机架上，把侧面托架的耳柄固定在机架的前滑轨上。
5. 在把电缆连接到 KX III 背板上时 把电缆置于电缆管理槽上。

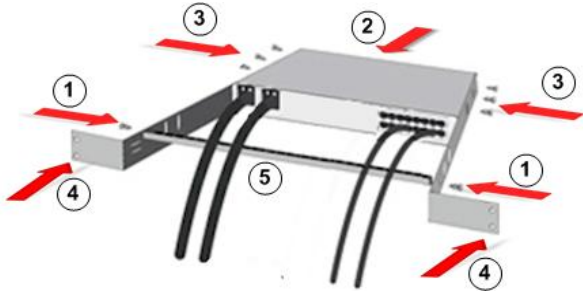


### 背面安装

机架背面安装图中的编号对应介绍这种安装方法的各个步骤。

1. 用提供的两个螺丝把电缆管理槽固定在侧面托架的前端靠近侧面托架耳柄的地方。
2. 沿着侧面托架插入 KX III，使其背板正对电缆管理槽，直到面板与侧面托架的后端平齐为止。
3. 用剩余螺丝把 KX III 固定在侧面托架上（每侧三个螺丝）。
4. 用自备螺丝、螺栓、锁紧螺帽等把整个设备安装在机架上，把侧面托架的耳柄固定在机架的前滑轨上。

- 在把电缆连接到用户工作站或切换器背板上时，把电缆置于电缆管理槽上。



## 第一步：配置网络防火墙设置

### TCP Port (TCP 端口) 5000

允许网络和防火墙在 TCP Port 5000 上进行通信，以允许远程访问 KX III。

也可以配置 KX III 使用另一个 TCP 端口，然后在该端口上启用通信。

### TCP Port (端口) 443

允许访问 TCP 端口 443 (标准 HTTPS)，这样你可以通过浏览器访问 KX III。

### TCP 端口 80

在启用 TCP 端口 80 (标准 HTTP) 访问之后，自动将 HTTP 请求重定向到 HTTPS。

## 第二步：配置 KVM 目标服务器

### 鼠标设置

Raritan 建议使用绝对鼠标同步使目标服务器的鼠标设置最少。如需其他鼠标模式，请查看 [额外支持的鼠标设置](#) 额外支持的鼠标设置 KX III 联机帮助。

在此模式下，用绝对坐标使客户机光标和目标服务器光标保持同步，即使目标服务器鼠标设置为不同的加速度或速度也没关系。

具备 USB 端口的服务器支持此模式，虚拟媒体 CIM 默认使用此模式。

绝对鼠标同步 要求使用虚拟媒体 CIM：

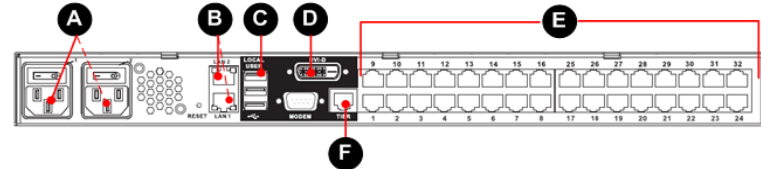
- D2CIM-VUSB
- D2CIM-DVUSB
- D2CIM-DVUSB-DVI
- D2CIM-DVUSB-HDMI

- D2CIM-DVUSB-DP

### 目标服务器视频分辨率

对于支持目标服务器分辨率列表，查看 KX III 支持目标服务器视频分辨率 KX III 联机帮助。

## 第三步：连接设备



### A. 交流电源

#### ▶ 连接电源：

1. 将随附的交流电源线接到 KX III 上，将另一端插入交流电源插座。
2. 为了实现双电源故障切换保护，将随附的第二根交流电源线接到 KX III 上，将另一端插入与第一根电源线不同的电源插座。

### B. 网络端口

KX III 有两个 Ethernet 端口，用于故障切换（而非负荷平衡）。

在默认情况下，只有 LAN1 端口处于活动状态，禁用自动故障切换。

如果你想在连接的 KX III 内部网络接口或网络开关不可用时 LAN2 使用相同 IP 地址，请启用网络故障切换。

#### ▶ 要连接到网络：

1. 用标准 Ethernet 电缆将标有 LAN1 的网络端口连接到 Ethernet 交换机、集线器或路由器。
2. 使用任选的 KX III Ethernet 故障切换功能：
  - a. 用标准 Ethernet 电缆将标有 LAN2 的网络端口连接到 Ethernet 交换机、集线器或路由器。
  - b. 在 KX III 的 Network Configuration (网络配置) 页上启用 Automatic Failover (自动故障切换)。

### C. LOCAL USER (本地用户) 端口 (Local Console)。

#### ▶ 要连接键盘和鼠标

- 把 USB 键盘和鼠标和键盘连接到 KX III 背面的相应 Local User (本地用户) 端口。

在用户界面页面的机架处使用 KX III Local User (本地用户) 端口管理服务访问和目标服务器访问。

在安装和设置时需要本地用户，但在后续使用中是可选的。

## D. 本地 DVI-D Port (端口)

标准的 DVI 线被用于连接至本地 DVI 监视器或键盘托盘（不包括 KX III）。

连接至 Raritan 的 T1700-LED 键盘托盘 DVI 端口。

使用要求的 DVI-D 至 VGA 转换器连接 VGA 监视器。 [查看连接 VGA 监视器 \(可选\)](#)

## 连接到一台 DVI 监视器

本地监视器必须支持最少 1024x768 的分辨率。

### ▶ 要连接到一台 DVI 监视器：

1. 把 USB 键盘和鼠标和键盘连接到 KX III 背面的相应 Local User (本地用户) 端口。
2. 请将 DVI 接线的一头插入到 KX III 后方的 DIV-D 端口。
3. 将 DVI 接线的另一头插入到 DVI 监视器的 DVI 端口上。

## E.把目标服务器连接到 KX III

### ▶ 要将目标服务器连接到 KX III：

1. 连接 CIM 上的键盘、鼠标和视频插头至目标服务器相应的端口。
2. 通过 Cat5/5e/6 接线把 CIM 插入 KX III 背面的相应可用服务器端口。

## F.分层 (可选)

查看[配置和启用分层](#) 在 KX III 联机帮助

## 第四步：配置 KX III

对于接下来的步骤，你必须更改默认密码并且在 Local Console 给 KX III 分配其 IP 地址。

所有的其他步骤可以通过支持的网络浏览器使用 KX III 的默认 IP 地址从 Local Console 或 KX III Remote Console 执行。

需要 Java® 1.7 (或更高) 或 Microsoft .NET® 3.5 (或之后版本) 以使用 KX III。

### 更改默认密码

在首次启动 KX III 时，必须更改默认密码。

### ▶ 更改默认密码：

1. 设备启动后，使用默认用户名 *admin* 和密码 *raritan* 登录。单击“登录”(Login)。
2. 输入旧密码 *raritan*，然后输入并重新输入新密码。

密码最长为 64 个字符，可以包含英文字母数字字符和特殊字符。

3. 单击 Apply (应用) 按钮单击确认页面上的 OK (确定) 按钮。

## 分配一个 IP 地址给 KX III

### ▶ 要分配 IP 地址给 KX III：

1. 选择 Device Settings (设备设置) > Network (网络)。打开 Network Settings (网络设置) 页。
2. 给 KX III 设备指定有意义的设备名称。  
名称最长 32 个字母数字字符，可以使用有效特殊字符，但不能使用空格。
3. 然后，配置 IPv4、IPv6 和 DNS 设置。

## 配置 IPv4 配置

1. 在 IPv4 部分输入或选择合适的 IPv4 网络设置：
  - a. 必要时输入 IP Address (IP 地址)。默认 IP 地址是 192.168.0.192。
  - b. 输入 Subnet Mask (子网掩码)。默认子网掩码是 255.255.255.0。
  - c. 如果在 IP Auto Configuration (IP 自动配置) 下拉列表上选择了 None (无)，输入 Default Gateway (默认网关)。
  - d. 如果在 IP Auto Configuration (IP 自动配置) 下拉列表上选择了 DHCP，输入 Preferred DHCP Host Name (首选 DHCP 主机名)。
  - e. 选择 IP Auto Configuration (IP 自动配置)。有三个选项可供选择：
    - None (Static IP) (无[静态 IP]) — 此选项要求你人工指定网络参数。  
建议你选择此选项，因为 KX III 是基础设施设备，其 IP 地址不应发生变化。  
如果你想在主 Ethernet 端口 (或其连接的开关/路由器) 失败时确保使用冗余故障切换功能，选择此选项。如果其失败，KX III 故障转移至有相同 IP 地址的第二网络端口，以确保没有中断。
    - DHCP — 联网计算机 (客户机) 用 Dynamic Host Configuration Protocol (动态主机配置协议) 获取 DHCP 服务器分配的唯一 IP 地址和其他参数。  
如果选择此选项，DHCP 服务器指定网络参数。  
如果使用 DHCP，输入 Preferred host name (首选主机名) (仅限于 DHCP)。最长 63 个字符。

2. 然后，配置 IPv6 和/或 DNS 设置。

## 配置 IPv6 设置

1. 如果要使用 IPv6 在 IPv6 部分输入或选择合适的 IPv6 网络设置：
  - a. 选择 IPv6 复选框激活这部分的字段，在设备上启用 IPv6。
  - b. 输入 Global/Unique IP Address (全局/唯一 IP 地址)。这是给 KX III 分配的 IP 地址。
  - c. 输入 Prefix Length (前缀长度)。这是 IPv6 地址使用的位数。
  - d. 输入 Gateway IP Address (网关 IP 地址)。
  - e. Link-Local IP Address (链路-本地 IP 地址)。自动给设备分配此地址，用于发现邻居，或者在没有路由器时使用。**Read-Only (只读)**
  - f. Zone ID (域 ID) 标识与此地址关联的设备。**Read-Only (只读)**
  - g. 选择 IP auto configuration (IP 自动配置) 选项：
    - None (Static IP) (无[静态 IP]) — 此选项要求你人工指定网络参数。  
建议你选择此选项，因为 KX III 是基础设施设备，其 IP 地址不应发生变化。

如果你想在主 Ethernet 端口 (或其连接的开关/路由器) 失败时确保使用冗余故障切换功能，选择此选项。如果其失败，KX III 故障转移至有相同 IP 地址的第二网络端口，以确保没有中断。

如果给 IP auto configuration (IP 自动配置) 选择 None (无) :Global/Unique IP Address (全局/唯一 IP 地址)、Prefix Length (前缀长度) 和 Gateway IP Address (网关 IP 地址)，你可以人工设置 IP 配置。

- Router Discovery (路由器发现) — 用于选项自动分配 IPv6 地址，这些地址具有 Global (全局) 或 Unique Local (唯一本地) 意义，超出了 Link Local (链路本地) 的意义，仅应用于直接连接的子网。
2. 然后，配置 DNS 设置。

## 配置 DNS 设置

1. 如果选择了 DHCP，启用了 Obtain DNS Server Address (获取 DNS 服务器地址)，就选择 Obtain DNS Server Address Automatically (自动获取 DNS 服务器地址)。在选择 Obtain DNS Server Address Automatically (自动获取 DNS 服务器地址) 之后，将使用 DHCP 服务器提供的 DNS 信息。
2. 如果选择了 Use the Following DNS Server Addresses (使用下列 DNS 服务器地址)，无论是否选择了 DHCP，均用在此输入的地址连接 DNS 服务器。  
如果选择了 Use the Following DNS Server Addresses (使用下列 DNS 服务器地址) 选项，输入下列信息。这些地址分别是主 DNS 地址和备用 DNS 地址，当主 DNS 服务器连接由于中断而断开时，将使用备用 DNS 地址。

- a. Primary DNS Server IP Address (主 DNS 服务器 IP 地址)
  - b. Secondary DNS Server IP Address (备用 DNS 服务器 IP 地址)
3. 在填写完之后，单击 OK (确定) 按钮。  
现在 KX III 设备可通过网络访问了。

## 命名你的目标服务器

### 命名目标服务器：

1. 连接所有目标服务器 (如果尚未连接)。
2. 选择选择“设备设置”(Device Settings) > “端口配置”(Port Configuration)，单击要重新命名的目标服务器的 Port Name (端口名称)。
3. 输入服务器名称。  
最多 32 个字母数字和特殊字符。
4. 单击 OK (确定)。

## 指定电源自动检测

KX III 提供双电源

当使用两个电源时 KX III 将自动检测它们并提醒你它们的状态。

此外，在 Power Supply Setup (电源供应设置) 页面的 PowerIn1 和 PowerIn2 Auto Detect (自动检测) 的勾选框都被自动勾选。

如果你只在使用一个电源供应，你可以启用只自动检测使用的电源供应。

### 针对使用的电源启用自动检测：

1. 选择“设备设置”(Device Settings) > “电源设置”(Power Supply Setup)。打开 Power Supply Setup (电源设置) 页。
2. 如果把电源输入线插入一号电源 (设备背面最左边的电源)，选择 PowerIn1 Auto Detect (电源输入 1 自动检测) 选项。
3. 如果把电源输入线插入二号电源 (设备背面最右边的电源)，选择 PowerIn2 Auto Detect (电源输入 2 自动检测) 选项。
4. 单击 OK (确定)。

如果选择任一个复选框，但仅连接电源输入，设备面板上的电源 LED 指示灯为红色。

## 配置日期/时间设置 (可选)

也可以配置日期和时间设置。

如果启用 LDAPS 验证，日期和时间设置会影响 SSL 证书验证。

### ► 设置日期和时间：

1. 选择“设备设置”(Device Settings) >“日期/时间”(Date/Time)。打开 Date/Time Settings (日期/时间设置) 页。
2. 在 Time Zone (时区) 下拉列表上选择你所在的时区。
3. 如要调节夏令时, 选择 Adjust for daylight savings time (调节夏令时) 复选框。
4. 选择日期和时间设置方法：
  - User Specified Time (用户指定时间) — 选择此选项人工输入日期和时间。针对 User Specified Time (用户指定时间) 选项输入日期和时间。时间使用 hh:mm 格式 (使用 24 小时时钟)。
  - Synchronize with NTP Server (与 NTP 服务器同步) — 使用此选项使日期和时间与 Network Time Protocol (NTP) 服务器同步。
5. 对于 Synchronize with NTP Server (与 NTP 服务器同步) 选项：
  - a. 输入 Primary Time Server(主时间服务器)的 IP 地址。
  - b. 输入 Secondary Time Server (备用时间服务器) 的 IP 地址。**任选** (可选)

注意:如果 Network (网络页面)中 Network Settings (网络设置)的 DHCP 被选择,则 NTP 服务器默认自动从 DHCP 服务器获取 IP 地址。

通过选择 Override DHCP 勾选框,人工输入 NTP 服务器 IP 地址。

6. 单击 OK (确定)。

## 第五步:启动 KX III Remote Console(远程控制台)

从任何安装了 Microsoft .NET® 和/或 Java Runtime Environment®的、有网络连接的工作站登录到你的 KX III 远程控制台。

### ► 启动 KX III 远程控制台：

1. 启动支持的网络浏览器
2. 输入：
  - URL - `http://IP-ADDRESS` 以使用基于 Java 的 Virtual KVM 客户机  
**或者**
  - `http://IP-ADDRESS/akc` 使用基于 Microsoft .NET 的 Active KVM 客户机

*IP-ADDRESS* 是给你的 KX III 分配的 IP 地址。

你也可以使用 HTTPS 或由你的管理员 (如适用) 分配的 KX III 的 DNS 名称。
3. 你始终会被从 HTTP 的 IP 地址转到 HTTPS 的 IP 地址。
4. 输入用户名和密码。单击“登录”(Login)。

## 远程访问和控制目标服务器

KX III Port Access (端口访问) 页显示一个列表, 列出 KX III 的所有端口、相连的目标服务器及其状态和可用性。

### 从 KX III 访问目标服务器

#### ► 访问目标服务器：

1. 在 KX III Port Access (端口访问) 页面, 点击你想访问的目标的 Port Name (端口名称)。显示 Port Action (端口操作) 菜单。

#### Port Access

Click on the individual port name to see allowable operations.  
0 / 4 Remote KVM channels currently in use.

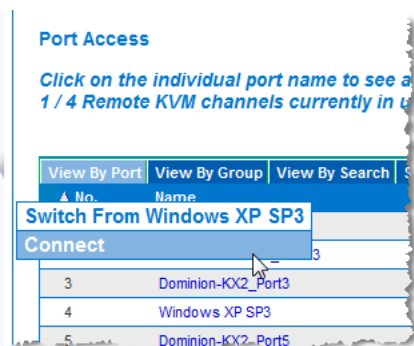
View By Port	View By Group	View By Search	Set Scan
▲ No.	Name		
1	Dominion_KX3_Port1		
2	DP-D Connect port13		
3	Dominion-KX2_Port3		

2. 在 Port Action (端口操作) 菜单上选择 Connect (连接)。打开 KVM 窗口显示与目标服务器的连接。

### 在目标服务器之间切换

#### ► 在 KVM 目标服务器之间切换：

1. 如果已经使用了一台目标服务器, 访问 KX III“端口访问”页。
2. 单击要访问的目标服务器的端口名称, 显示“端口操作”菜单。
3. 在“端口操作”菜单上选择“切换自”选项, 显示你选择的新目标服务器。



### 从一台目标服务器断开连接

#### ► 断开目标服务器：

- 在端口访问页面, 单击要断开的目标服务器的端口名称, 然后在端口操作菜单出现后点击“断开”。
- **或者**
- 关闭 KVM 客户机窗口

## 第六步：配置键盘语言（可选）

注意：如果使用美国/国际英语键盘，不需要执行此步骤。

如果使用美国英语之外的语言，必须将键盘配置为适当的语言。

此外，客户机和 KVM 目标服务器的键盘语言必须相同。

参看操作系统文档，进一步了解如何更改键盘布局。

## 第七步：创建和安装 SSL 证书：

Raritan 强烈建议你在每个 KX III 设备中安装自己的 SSL 证书。

此项安全最佳实践可减少 Java® 警告消息的数量，并防止中间人攻击。

它同时可以防止未来的 Java 版本和浏览器版本阻止访问你的 KX III 设备。

如需创建和安装 SSL 证书的信息，请参见 [SSL 证书](#) KX III 联机帮助。

## 其他信息

访问 Raritan 网站 ([www.raritan.com](http://www.raritan.com)) 详细了解 KX III™ 产品和整个 Raritan 产品系列。如有技术问题，请联系 Raritan 技术支持部门。参看 Raritan 网站上支持部分的联系人支持页，了解全球技术支持联系人信息。

Raritan 产品使用代码根据 GPL 和 LGPL 许可。可以索取开放源代码副本。阅读 Raritan 网站 (<http://www.raritan.com/about/legal-statements/open-source-software-statement/>) 上的 Open Source Software Statement (开放源代码声明) 了解详情。