



# CommandCenter Secure Gateway

Benutzerhandbuch

Version 4,2

---

Copyright © 2009 Raritan, Inc.

CC-0R-v4.3-G

255-80-3100-00

---

Dieses Dokument enthält urheberrechtlich geschützte Informationen. Alle Rechte vorbehalten. Ohne die vorherige ausdrückliche schriftliche Genehmigung von Raritan, Inc. darf kein Teil dieses Dokuments fotokopiert, vervielfältigt oder in eine andere Sprache übersetzt werden.

© Copyright 2009 Raritan, Inc. CommandCenter®, Dominion®, Paragon® und das Raritan-Firmenlogo sind Marken oder eingetragene Marken von Raritan, Inc. Alle Rechte vorbehalten. Java® ist eine eingetragene Marke von Sun Microsystems, Inc. Internet Explorer® ist eine eingetragene Marke der Microsoft Corporation. Netscape® und Netscape Navigator® sind eingetragene Marken der Netscape Communication Corporation. Alle anderen Marken oder eingetragenen Marken sind Eigentum der jeweiligen Rechteinhaber.

Einhaltung der FCC-Bestimmungen

In Tests wurde festgestellt, dass das Gerät die Grenzwerte für digitale Geräte der Klasse A gemäß Teil 15 der FCC-Bestimmungen einhält. Diese Grenzwerte sollen in kommerziell genutzten Umgebungen einen angemessenen Schutz vor Störungen bieten. Das in diesem Handbuch beschriebene Gerät erzeugt, verbraucht und gibt unter Umständen hochfrequente Strahlung ab und kann bei unsachgemäßer Installation und Verwendung zu Störungen des Rundfunk- und Fernsehempfangs führen. Der Betrieb dieses Geräts in Wohnumgebungen führt unter Umständen zu schädlichen Störungen.

VCCI-Informationen (Japan)

この装置は、情報処理装置等電波障害自主規制協議会（VCCI）の基準に基づくクラスA情報技術装置です。この装置を家庭環境で使用すると電波妨害を引き起こすことがあります。この場合には使用者が適切な対策を講ずるよう要求されることがあります。

Raritan ist nicht verantwortlich für Schäden an diesem Produkt, die durch einen Unfall, ein Missgeschick, durch Missbrauch, Fremdeingriffe am Produkt oder andere Ereignisse entstanden sind, die sich außerhalb der Kontrolle von Raritan befinden oder unter normalen Betriebsbedingungen nicht auftreten.



# Inhalt

<b>Kapitel 1 Einleitung</b>	<b>1</b>
Vorbereitungen .....	1
Terminologie/Abkürzungen.....	2
<b>Kapitel 2 Zugreifen auf CC-SG</b>	<b>3</b>
Erste Schritte .....	3
Unterstützte Version der Java Runtime Environment (JRE) installieren.....	3
Popublocker deaktivieren .....	4
Browserbasierter Zugriff über den CC-SG-Zugriffs-Client.....	4
Mögliche Fehlermeldungen .....	5
Auf eine andere CC-SG-Einheit in derselben Netzwerkumgebung zugreifen .....	6
Browserbasierter Zugriff über CC-SG-Administrations-Client .....	6
JRE-Inkompatibilität.....	7
Thick-Client-Zugriff.....	7
Thick-Client installieren .....	8
Zugriff auf CC-SG über den Thick-Client .....	9
Abmelden vom Zugriffs-Client .....	9
<b>Kapitel 3 Suchen und Anzeigen von Knoten</b>	<b>10</b>
Suchen und Anzeigen von Knoten im Zugriffs-Client.....	10
CC-SG-Zugriffs-Client - Übersicht.....	11
Knotenlisten .....	12
Suchen nach Knoten .....	13
Suchen und Anzeigen von Knoten im Administrations-Client .....	14
CC-SG-Administrations-Client - Übersicht .....	14
Knotensymbole.....	15
Knotenansichten.....	15
Suchen nach Knoten .....	17
Lesezeichen für Schnittstelle.....	19
Benutzerdefinierte Ansichten.....	20
Typen von benutzerdefinierten Ansichten .....	20
Verwenden von benutzerdefinierten Ansichten im Zugriffs-Client.....	21
Benutzerdefinierte Ansicht hinzufügen.....	21
Benutzerdefinierte Ansicht anwenden.....	22
Benutzerdefinierte Ansicht ändern .....	22
Name einer benutzerdefinierten Ansicht ändern .....	22
Benutzerdefinierte Ansicht löschen .....	23
Benutzerdefinierte Ansicht als Standard festlegen.....	23
Benutzerdefinierte Ansicht als Standard für alle Benutzer festlegen .....	23
Verwenden von benutzerdefinierten Ansichten im Administrations-Client.....	23
Benutzerdefinierte Ansicht für Knoten hinzufügen .....	23

Benutzerdefinierte Ansicht für Knoten anwenden .....	24
Benutzerdefinierte Ansicht für Knoten ändern.....	25
Benutzerdefinierte Ansicht für Knoten löschen .....	26
Benutzerdefinierte Ansicht als Standard für Knoten festlegen.....	26
Benutzerdefinierte Ansicht als Standard für Knoten und alle Benutzer festlegen.....	26

**Kapitel 4 Verbindung zu Knoten 28**

---

Verbindung zu Knoten mit dem Zugriffs-Client.....	29
Fenster "Knotenprofil": Zugriffs-Client .....	30
Verbindung zu Knoten mit dem Administrations-Client .....	32
Fenster "Knotenprofil": Administrations-Client .....	33
Anwendungen für den Zugriff auf Knoten .....	34
Grundlegende Informationen zu Schnittstellen.....	35
Mit Knoten über eine Out-of-Band KVM-Schnittstelle verbinden .....	37
Voraussetzungen für die Verwendung von AKC .....	40
Mit Knoten über eine serielle Out-of-Band-Schnittstelle verbinden.....	40
Der erste Zugriff auf eine serielle Schnittstelle.....	41
Verbindung zu einem iLO-Prozessor-fähigen Knoten herstellen .....	41
Mit Knoten über eine In-Band KVM-Schnittstelle verbinden.....	41
DRAC 5-Verbindungsdetails.....	42
Microsoft RDP-Verbindungsdetails.....	43
Verbindung zu einem Knoten über eine Webbrowser-Schnittstelle herstellen.....	43
Herstellen einer Verbindung zu einem Steuersystem oder virtuellen Host-Knoten über die VI Client-Schnittstelle .....	44
Herstellen einer Verbindung zu einem Knoten eines virtuellen Geräts über die VMW Viewer-Schnittstelle .....	44
Senden des Befehls "Strg-Alt-Entf" an ein virtuelles Gerät .....	45
Trennen von Knotenverbindungen .....	46
Verbindungen, die die maximale Anzahl an verfügbaren Sitzungen überschreiten.....	47
Ältere Version der Anwendung öffnet sich nach Aktualisierung.....	47

**Kapitel 5 Stromversorgungssteuerung 48**

---

Was sind Stromversorgungs-Steuerungsschnittstellen? .....	48
Tipps zur Stromversorgungssteuerung von Knoten mit mehreren Schnittstellen .....	49
Meldungen zum Stromversorgungsstatus .....	50
Stromversorgungssteuerung von Knoten mit dem Zugriffs-Client.....	50
Stromversorgung für einzelnen Knoten steuern.....	51
Stromversorgung für Knotengruppe steuern .....	53
Stromversorgungssteuerung von Knoten mit dem Administrations-Client.....	54
Stromversorgung für einzelne Schnittstelle steuern.....	54
Stromversorgung für einzelnen Knoten steuern.....	55
Stromversorgung für Knotengruppe steuern .....	56

<b>Kapitel 6 Knoten-Chat</b>	<b>58</b>
<hr/>	
Knoten-Chat mit dem Zugriffs-Client .....	58
Knoten-Chat mit dem Administrations-Client.....	58
<b>Kapitel 7 Mein Profil</b>	<b>60</b>
<hr/>	
Mein Profil im Zugriffs-Client.....	60
Kennwort ändern .....	60
E-Mail-Adresse ändern.....	61
Standardknotenliste festlegen .....	61
Mein Profil im Administrations-Client.....	61
Kennwort ändern .....	61
E-Mail-Adresse ändern.....	62
Schriftgrad für CC-SG ändern .....	62
Sucheinstellungen festlegen.....	63
<b>Anhang A Tastenkombinationen</b>	<b>64</b>
<hr/>	
<b>Anhang B Problembehandlung</b>	<b>65</b>
<hr/>	
Java-Cache löschen .....	66
Browser-Cache löschen.....	67
Installieren von VMware-Plugins für Firefox 3.0 .....	67
<b>Index</b>	<b>69</b>
<hr/>	



# Kapitel 1 Einleitung

Dieses Handbuch richtet sich an Benutzer, welche die Berechtigungen "Out-of-Band-Zugriff", "In-Band-Zugriff" und "Stromversorgung für Knoten steuern" erhalten haben. Mit diesen Berechtigungen können Sie eine Verbindung zu Knoten aufbauen, die Stromversorgung für Knoten steuern, benutzerdefinierte Ansichten erstellen, nach Knoten suchen und den Knoten-Chat verwenden, um mit anderen Benutzern zu kommunizieren, die mit demselben Knoten verbunden sind.

## In diesem Kapitel

Vorbereitungen .....	1
Terminologie/Abkürzungen.....	2

---

## Vorbereitungen

Bevor eine Verbindung zu einem Knoten hergestellt werden kann, müssen die Knoten und die Anwendung, mit der die Verbindung zum Knoten hergestellt wird, konfiguriert werden. Weitere Informationen zu Knoten und Anwendungen finden Sie im **CommandCenter Secure Gateway-Handbuch für Administratoren** von Raritan.

---

## Terminologie/Abkürzungen

- iLO/RILOE: Integrated Lights Out/Remote Insight Lights Out Edition von Hewlett Packard für Server, die von CC-SG verwaltet werden können. Ziele eines iLO/RILOE-Geräts werden ein-/ausgeschaltet und direkt aktiviert und deaktiviert.
- In-Band-Zugriff: Korrekturen oder Problembehandlungen bei einem Knoten im Netzwerk erfolgen über das TCP/IP-Netzwerk. Sie können mithilfe folgender In-Band-Anwendungen auf Knoten zugreifen, die mit KVM- und seriellen Geräten verbunden sind: RemoteDesktop Viewer, SSH Client, VNC Viewer.
- IPMI-Server (Intelligent Platform Management Interface): Server, die von CC-SG gesteuert werden können.
- Out-of-Band-Zugriff: Korrekturen oder Problembehebungen bei einem Knoten, der im Netzwerk mit KVM- oder seriellen Geräten verbunden ist, erfolgen über Anwendungen wie Raritan Remote Console (RRC), RaritanConsole (RC), Multi-Platform Client (MPC) oder Virtual KVM Client.
- Ports: Verbindungspunkte zwischen einem Raritan-Gerät und einem Knoten. Ports bestehen nur für Raritan-Geräte und kennzeichnen einen Pfad von dem Gerät zu einem Knoten.
- Knoten: Zielsysteme wie Server, Desktop PCs oder andere Netzwerkgeräte, auf die Benutzer von CC-SG zugreifen können.



# Kapitel 2 Zugreifen auf CC-SG

Sie haben zwei Möglichkeiten für den Zugriff auf CC-SG:

- Über einen Browser: CC-SG bietet zwei browserbasierte Zugriffsoptionen: den auf Java basierenden CC-SG-Administrations-Client und den auf HTML basierenden CC-SG-Zugriffs-Client.

Eine vollständige Liste der Browser und Plattformen finden Sie in der CC-SG-Kompatibilitätsmatrix auf der Website von Raritan im Abschnitt "Support" unter "Firmware und Dokumentation".

- Über einen Thick-Client: Sie können einen Java Web Start Thick-Client auf Ihrem Client-Computer installieren. Der Thick-Client funktioniert wie der browserbasierter CC-SG-Administrations-Client.

---

*Hinweis: Es können mehrere Benutzer gleichzeitig über einen beliebigen Client verbunden sein.*

---

## In diesem Kapitel

Erste Schritte .....	3
Browserbasierter Zugriff über den CC-SG-Zugriffs-Client .....	4
Browserbasierter Zugriff über CC-SG-Administrations-Client.....	6
Thick-Client-Zugriff .....	7
Abmelden vom Zugriffs-Client .....	9

---

## Erste Schritte

Der Zugriff auf CC-SG erfolgt über einen Webbrowser auf einem PC eines Benutzers. Stellen Sie sicher, dass eine unterstützte Java Runtime Environment (JRE)-Version installiert ist und dass Popublocker deaktiviert sind.

---

### Unterstützte Version der Java Runtime Environment (JRE) installieren

Im Browser muss die richtige JRE-Version installiert sein, bevor Sie auf den CC-SG-Administrations-Client zugreifen können. Ihr Administrator kann eine JRE-Version empfehlen, die sich von der mindestens erforderlichen CC-SG-Version unterscheidet. Erkundigen Sie sich bei Ihrem Administrator, welche JRE-Version erforderlich ist.

► **So überprüfen Sie die JRE-Version unter Windows:**

1. Öffnen Sie die Systemsteuerung.
2. Klicken Sie auf Software. Überprüfen Sie in der Liste der derzeit installierten Programme die Versionsnummer von J2SE oder Java 2 Runtime Environment.

► **So überprüfen Sie, dass die JRE-Version mit Ihrer CC-SG-Version kompatibel ist:**

Wählen Sie "Administration > Kompatibilitätsmatrix". Suchen Sie in der Liste der Anwendungen nach Sun JRE.

► **So aktualisieren Sie JRE:**

Rufen Sie folgende Website auf: **<http://java.sun.com/products/archive>** (<http://java.sun.com/products/archive>).

---

**Popupblocker deaktivieren**

Auf dem Client-PC und im Browser sollten alle Popupblocker deaktiviert sein.

► **So deaktivieren Sie den Popupblocker unter Windows XP:**

1. Öffnen Sie die Systemsteuerung.
2. Klicken Sie auf Internetoptionen.
3. Klicken Sie auf die Registerkarte Datenschutz.
4. Deaktivieren Sie das Kontrollkästchen "Popups blockieren".
5. Klicken Sie auf Übernehmen und dann auf OK.

---

**Browserbasierter Zugriff über den CC-SG-Zugriffs-Client**

Mit der Benutzeroberfläche des auf HTML basierenden CC-SG-Zugriffs-Clients können Sie je nach Ihren Berechtigungen Zugriffsaufgaben ausführen.

1. Verwenden Sie einen unterstützten Internetbrowser, und geben Sie den URL des CC-SG ein: `http(s)://IP-Adresse`, z. B. **<http://10.0.3.30>** (<https://10.0.3.30>) oder <https://10.0.3.30>. Die Anmeldeseite öffnet sich.
2. Wenn der CC-SG-Administrator die vertraglichen Einschränkungen der Serviceleistungen aktiviert hat, lesen Sie den Text und aktivieren Sie das Kontrollkästchen "Ich stimme den Vertragsbedingungen zu".
3. Geben Sie Ihren Benutzernamen und Ihr Kennwort ein, und klicken Sie auf "Anmelden".
4. Nach der Anmeldung wird die Startseite des CC-SG-Zugriffs-Clients geöffnet.

---

## Mögliche Fehlermeldungen

Wenn Sie auf eine große Anzahl von Knoten zugreifen können, können folgende Fehlermeldungen beim Laden von CC-SG angezeigt werden:

Internet Explorer

**Ein Skript auf dieser Seite verursacht eine Verzögerung in Internet Explorer. Falls das Skript weiter ausgeführt wird, verlängern sich die Antwortzeiten des Computers möglicherweise erheblich. Soll das Skript abgebrochen werden?**

Firefox 1.5 oder 2.0

**Ein Skript auf dieser Seite ist eventuell beschädigt oder es antwortet nicht mehr. Sie können das Skript jetzt stoppen oder fortsetzen, um zu sehen, ob das Skript fertig wird.**

Diese Fehlermeldungen werden angezeigt, wenn die Ausführung eines Skripts länger als standardmäßig vorgesehen dauert.

► **So beheben Sie diese Fehler:**

- Wenn die Fehlermeldung angezeigt wird, wählen Sie die Option, mit der die Ausführung des Skripts fortgesetzt werden kann.

Abhängig von Ihren Client- und Server-Geschwindigkeiten und der zu ladenden Datenmenge wird die Nachricht ggf. erneut angezeigt.

► **So ändern Sie die Standardausführungszeit von Skripten in Internet Explorer:**

Weitere Informationen finden Sie im Artikel 175500 der Microsoft Knowledge Base.

► **So ändern Sie die Standardausführungszeit von Skripten in Firefox:**

Weitere Informationen zu dieser Konfiguration finden Sie im Artikel `dom.max_script_run_time` der MozillaZine Knowledge Base:

**[http://kb.mozillazine.org/Dom.max\\_script\\_run\\_time](http://kb.mozillazine.org/Dom.max_script_run_time)**

[http://kb.mozillazine.org/Dom.max\\_script\\_run\\_time](http://kb.mozillazine.org/Dom.max_script_run_time)

1. Rufen Sie in Firefox die Konfigurationsseite auf.
  - a. Geben Sie `about:config` in die Firefox-Adresszeile ein.
  - b. Eine Liste der Konfigurationen wird eingeblendet.
2. Geben Sie `dom.max_script_run_time` im Feld **Filter** ein. In der Liste wird jetzt nur noch ein Element angezeigt.
3. Doppelklicken Sie auf das Element `dom.max_script_run_time`.
4. Geben Sie im daraufhin eingeblendeten Dialogfeld einen höheren Wert, z. B. 100, ein. Der Standardwert lautet 10.

---

### **Auf eine andere CC-SG-Einheit in derselben Netzwerkumgebung zugreifen**

Nur der Zugriffs-Client unterstützt die Dropdown-Liste für die Netzwerkumgebung. Die Netzwerkumgebung gruppiert mehrere CC-SG-Einheiten und ermöglicht es Ihnen, zwischen diesen CC-SG-Einheiten umzuschalten, wobei Sie sich nur einmal anmelden müssen.

Nachdem der CC-SG-Administrator die Netzwerkumgebung im CC-SG-Administrations-Client konfiguriert hat, wird die Dropdown-Liste "Secure Gateway" oben im Zugriffs-Client angezeigt, wenn das CC-SG, auf das Sie zugreifen, in der Netzwerkumgebung als Mitglied aktiviert ist.

Wenn Sie zu einem anderen CC-SG wechseln, benötigen Sie außerdem ein Konto auf diesem System. Andernfalls tritt ein Fehler bei der Authentifizierung auf.

Wenn Sie die Vertragsbestimmungen einmal für ein Mitglied einer Netzwerkumgebung akzeptieren, akzeptieren Sie sie ausdrücklich für alle Mitglieder in der Netzwerkumgebung.

► **So greifen Sie auf eine andere CC-SG-Einheit in derselben Netzwerkumgebung zu:**

1. Klicken Sie auf die Dropdown-Liste "Secure Gateway", und wählen Sie die CC-SG-Einheit aus der Liste aus, auf die Sie zugreifen möchten.
2. Klicken Sie auf "Los".

Die Knotenlisten auf den Registerkarten "Alle Knoten", "Favoriten" und "Zuletzt verwendet" werden alle aktualisiert, um die Knoten anzuzeigen, die in der neuen CC-SG-Einheit verfügbar sind, sofern der Zugriff auf die neue CC-SG-Einheit erfolgreich ist.

---

### **Browserbasierter Zugriff über CC-SG-Administrations-Client**

Mit der Benutzeroberfläche des auf Java basierenden CC-SG-Administrations-Clients können Sie je nach Ihren Berechtigungen Administrations- und Zugriffsaufgaben ausführen.

1. Verwenden Sie einen unterstützten Internetbrowser, und geben Sie den URL des CC-SG und dann /admin ein:  
`http(s)://IP-Adresse/admin`, z. B. **`http://10.0.3.30/admin`**  
(`https://10.0.3.30/admin`) oder `https://10.0.3.30/admin`.

---

Wenn das Fenster "Warnhinweis zur JRE-Inkompatibilität" angezeigt wird, wählen Sie die für Ihren Client-Computer geeignete JRE-Version aus und installieren sie. Nachdem JRE installiert wurde, führen Sie diesen Vorgang noch einmal aus. Siehe **JRE-Inkompatibilität** (auf Seite 7).

Sie können auch fortfahren, ohne eine neue JRE-Version zu installieren.

---

2. Wenn vertragliche Einschränkungen der Serviceleistungen angezeigt werden, lesen Sie den Text, und aktivieren Sie das Kontrollkästchen "Ich stimme den Vertragsbedingungen zu".
3. Geben Sie Ihren Benutzernamen und Ihr Kennwort ein, und klicken Sie auf "Anmelden".
4. Nach der Anmeldung wird der CC-SG-Administrations-Client angezeigt.

---

### **JRE-Inkompatibilität**

Wenn nicht die erforderliche JRE-Mindestversion auf dem Client-Computer installiert ist, wird vor dem Zugriff auf den CC-SG-Administrations-Client eine Warnung angezeigt. Das Fenster "Warnhinweis zur JRE-Inkompatibilität" wird geöffnet, wenn CC-SG nicht die erforderliche JRE-Datei auf dem Client-Computer findet.

Wenn das Fenster "Warnhinweis zur JRE-Inkompatibilität" angezeigt wird, wählen Sie die für Ihren Client-Computer geeignete JRE-Version aus, und installieren Sie sie. Sie können auch fortfahren, ohne eine neue JRE-Version zu installieren.

Sie müssen CC-SG neu starten, nachdem JRE installiert wurde.

Administratoren können die empfohlene JRE-Mindestversion und die Meldung konfigurieren, die im Fenster "Warnhinweis zur JRE-Inkompatibilität" angezeigt wird. Siehe Benutzerdefinierte JRE-Einstellungen konfigurieren.

---

## **Thick-Client-Zugriff**

Anstatt ein Applet über einen Webbrowser auszuführen, startet der CC-SG-Thick-Client eine Java Web Start-Anwendung, um eine Verbindung mit CC-SG herzustellen. Der Vorteil ist dabei, dass der Client im Vergleich zum Browser hinsichtlich Geschwindigkeit und Effizienz eine höhere Leistung erzielen kann. Der CC-SG-Thick-Client bietet die gleichen Funktionen wie der Java-basierte Administrations-Client, d. h. eine Benutzeroberfläche, mit der Sie je nach Ihren Berechtigungen sowohl Administrations- als auch Zugriffsaufgaben ausführen können. Die erforderliche Java-Mindestversion für das Ausführen des Thick-Clients ist 1.5.0.10.

---

### Thick-Client installieren

1. Laden Sie den Thick-Client von CC-SG herunter, indem Sie einen Webbrowser starten und folgenden URL eingeben:  
http(s)://<IP-Adresse>/install, wobei <IP-Adresse> für die IP-Adresse von CC-SG steht.
2. Wenn eine Sicherheitswarnung angezeigt wird, klicken Sie auf "Start", um das Herunterladen fortzusetzen.
3. Nach dem Herunterladen wird ein neues Fenster angezeigt, in dem Sie die IP-Adresse von CC-SG angeben können.
4. Geben Sie im Feld "Zu verbindende IP-Adresse" die IP-Adresse der CC-SG-Einheit ein, auf die Sie zugreifen möchten.

Nachdem eine Verbindung aufgebaut wurde, steht diese Adresse in der Dropdown-Liste "Zu verbindende IP-Adresse" zur Verfügung. Die IP-Adressen werden in einer Eigenschaftendatei auf Ihrem Desktop gespeichert.

5. Wenn CC-SG für sichere Browserverbindungen konfiguriert ist, müssen Sie das Kontrollkästchen "Secure Socket Layer (SSL)" aktivieren. Wenn CC-SG nicht für sichere Browserverbindungen konfiguriert ist, deaktivieren Sie das Kontrollkästchen "Secure Socket Layer (SSL)". Diese Einstellung muss richtig sein, damit der Thick-Client eine Verbindung zu CC-SG herstellen kann.
  - So prüfen Sie die Einstellungen in CC-SG: Wählen Sie "Administration > Sicherheit". Sehen Sie sich auf der Registerkarte "Allgemein" das Feld "Browser-Verbindungsprotokoll" an. Wenn die Option "HTTPS/SSL" ausgewählt ist, müssen Sie das Kontrollkästchen "Secure Socket Layer SSL" im Fenster zur Eingabe der IP-Adresse des Thick-Clients aktivieren. Wenn die Option HTTP ausgewählt ist, müssen Sie das Kontrollkästchen "Secure Socket Layer (SSL)" im Fenster zur Eingabe der IP-Adresse des Thick-Clients deaktivieren.
6. Klicken Sie auf Start.

Wenn Sie eine nicht unterstützte Version der Java Runtime Environment auf Ihrem Computer verwenden, werden Sie durch eine Warnung darauf hingewiesen. Laden Sie entweder eine unterstützte Java-Version herunter, oder fahren Sie mit der aktuell installierten Version fort.

7. Das Anmeldefenster wird angezeigt, und der Thick-Client sieht aus und funktioniert wie ein browserbasierter Java-Client. Sind die vertraglichen Einschränkungen der Serviceleistungen aktiviert, lesen Sie den Text und markieren Sie das Kontrollkästchen "Ich stimme den Vertragsbedingungen zu".

8. Geben Sie Ihren Benutzernamen und Ihr Kennwort in die entsprechenden Felder ein, und klicken Sie zum Fortfahren auf "Anmelden".

---

### Zugriff auf CC-SG über den Thick-Client

Die erforderliche Java-Mindestversion für das Ausführen des Thick-Clients ist 1.5.0.10. Die Java-Version 1.6.0 wird ebenfalls unterstützt.

Nachdem der Thick-Client installiert wurde, haben Sie mehrere Möglichkeiten, über Ihren Client-Computer darauf zuzugreifen.

► **So greifen Sie auf den Thick-Client zu:**

- in der Java-Systemsteuerung den Thick-Client über Java Application Cache Viewer starten.
- in der Java-Systemsteuerung über Java Application Cache Viewer ein Desktop-Symbol für den Thick-Client installieren.

---

### Abmelden vom Zugriffs-Client

Wenn Sie die Verwendung des Zugriffs-Clients abgeschlossen haben, klicken Sie zum Abmelden auf einen der Abmelden-Links. Wenn Sie das Browserfenster schließen, ohne zuerst auf einen Abmelden-Link zu klicken, werden Sie nicht vom Zugriffs-Client abgemeldet.

Wenn Sie sich bei einem CC-SG abmelden, das ein aktives Mitglied in der Netzwerkumgebung ist, werden Sie bei allen CC-SG-Einheiten abgemeldet, und sämtliche Knotenverbindungen innerhalb der Netzwerkumgebung werden beendet.

## Kapitel 3 Suchen und Anzeigen von Knoten

Je nach verwendetem Client stehen Ihnen mehrere Methoden zum Suchen und Anzeigen von Knoten zur Verfügung.

Weitere Informationen zum Suchen und Anzeigen von Knoten mit den Navigations- und Suchfunktionen der einzelnen Clients finden Sie unter **Suchen und Anzeigen von Knoten im Zugriffs-Client** (auf Seite 10) und **Suchen und Anzeigen von Knoten im Administrations-Client** (auf Seite 14).

Weitere Informationen zum Anpassen der Knotenanzeige im linken Fensterbereich mit benutzerdefinierten Ansichten in den einzelnen Clients finden Sie unter **Benutzerdefinierte Ansichten im Zugriffs-Client** (siehe "Verwenden von benutzerdefinierten Ansichten im Zugriffs-Client" auf Seite 21) und **Benutzerdefinierte Ansichten im Administrations-Client** (siehe "Verwenden von benutzerdefinierten Ansichten im Administrations-Client" auf Seite 23).

### In diesem Kapitel

Suchen und Anzeigen von Knoten im Zugriffs-Client.....	10
Suchen und Anzeigen von Knoten im Administrations-Client .....	14
Benutzerdefinierte Ansichten .....	20
Verwenden von benutzerdefinierten Ansichten im Zugriffs-Client .....	21
Verwenden von benutzerdefinierten Ansichten im Administrations-Client	23

---

### Suchen und Anzeigen von Knoten im Zugriffs-Client

Im CC-SG-Zugriffs-Client können Sie Verbindungen zu Knoten über verknüpfte Schnittstellen herstellen. Jeder Knoten weist eine Registerkarte Knoten auf, die alle verknüpften Schnittstellen enthält, auf die Sie Zugriff haben. Wenn ein Knoten über virtuelle Medienfunktionen verfügt, wird auf der Registerkarte "Knoten" angezeigt, ob diese Funktionen aktiviert oder deaktiviert sind.

Klicken Sie im linken Fensterbereich in einer Knotenliste ("Alle Knoten", "Favoriten" oder "Zuletzt verwendet") auf einen Knoten, um die Registerkarte "Knoten" für den ausgewählten Knoten zu öffnen. Um zur Registerkarte "Knoten" zurückzukehren, nachdem Sie eine der anderen Registerkarten angezeigt haben, klicken Sie oben im Bildschirm auf die Registerkarte "Knoten".



---

## CC-SG-Zugriffs-Client - Übersicht



1. Dropdown-Liste "Secure Gateway": Die Dropdown-Liste wird oben im Bildschirm angezeigt. Sie wird nur angezeigt, wenn die CC-SG-Einheit, auf die Sie zugreifen, ein aktives Mitglied einer Netzwerkumgebung ist. Sie können mithilfe der Liste zwischen mehreren CC-SG-Einheiten in derselben Netzwerkumgebung umschalten.
2. Aktueller CC-SG-Name: Der Name der CC-SG-Einheit, auf die Sie zugreifen, wird oben im linken Fensterbereich angezeigt.
3. Benutzer-ID und Datum: Das Datum und die Uhrzeit des CC-SG-Systems sowie die Benutzer-ID werden oben im linken Fensterbereich angezeigt. Klicken Sie auf den Hyperlink neben Benutzer-ID, um die Registerkarte "Mein Profil" zu öffnen.
4. Suchen: Mit der Suchfunktion können Sie auf zwei Arten nach Knoten suchen.
5. Knotenlisten: Knotenlisten erscheinen unter dem Suchfeld. In jeder Liste wird mit einem Symbol der Status der einzelnen Knoten angegeben. Die Liste "Alle Knoten" umfasst alle Knoten, auf die Sie zugreifen dürfen. Die Liste Favoriten enthält Ihre persönliche Knotenliste. Sie können Knoten hinzufügen, Knoten löschen und die Knotenliste Favoriten sortieren. Die Liste "Zuletzt verwendet" umfasst die zehn Knoten, auf die Sie zuletzt zugegriffen haben. Klicken Sie auf einen Knoten, um die Registerkarte "Knoten" anzuzeigen. Die Registerkarte "Knoten" enthält das Knotenprofil, das detaillierte Informationen zum ausgewählten Knoten bereitstellt. Die Registerkarte "Knoten" bietet auch die Möglichkeit, eine Verbindung zu einer Schnittstelle herzustellen, mit anderen Benutzern zu chatten und Stromversorgungs-Steuervorgänge auszuführen.
6. Hilfreiche Links: "Hilfreiche Links" enthält einen Link zum Aufrufen des CC-SG-Administrations-Clients (für die Ausführung von Verwaltungsfunktionen) und einen Hyperlink zum **CommandCenter Secure Gateway-Benutzerhandbuch**.
7. Bildschirmhilfe: Der Hilfebereich unten auf dem Bildschirm kann ein- und ausgeblendet werden, indem Sie auf den schwarzen Pfeil klicken.
8. Hauptfensterbereich: Die in der Menüleiste und Symbolleiste ausgewählten Befehle werden in diesem Hauptbereich angezeigt.
9. Abmelden: Klicken Sie auf "Abmelden", um CC-SG zu verlassen.
10. Navigationsregisterkarten: Die Navigationsregisterkarten befinden sich am oberen Rand jedes Bildschirms. Klicken Sie auf eine Registerkarte, um den entsprechenden Bildschirm anzuzeigen.

---

## Knotenlisten

Der linke Fensterbereich des CC-SG-HTML-Client bietet verschiedene Möglichkeiten, Knoten zu suchen. Drei Listen bieten verschiedene Ansichten der Knoten: "Alle Knoten", "Favoriten" und "Zuletzt verwendet". In jeder Liste wird mit einem Symbol der Status der einzelnen Knoten angezeigt. Klicken Sie auf einen Knoten in der Liste, um das Knotenprofil anzuzeigen.

Sie können auch benutzerdefinierte Ansichten erstellen, um die Anzeige der Knoten anzupassen. Weitere Informationen finden Sie unter **Verwenden von benutzerdefinierten Ansichten im Zugriffs-Client** (auf Seite 21).

### Liste "Alle Knoten"

Die Liste "Alle Knoten" enthält alle Knoten, auf die Sie Zugriff haben. Wenn Sie eine benutzerdefinierte Ansicht angewendet haben, wird die Liste "Alle Knoten" entsprechend der benutzerdefinierten Ansicht angezeigt. Weitere Informationen finden Sie unter **Benutzerdefinierte Ansichten** (auf Seite 20).

#### **Knoten nach Name oder Status sortieren**

Sie können die Liste **Alle Knoten** nach Knotenname oder Knotenstatus sortieren.

#### ► **So sortieren Sie die Liste nach Name:**

1. Öffnen Sie die Liste **Alle Knoten**.
2. Wählen Sie **Knoten sortieren nach > Name**.

#### ► **So sortieren Sie die Liste nach Status:**

1. Öffnen Sie die Liste **Alle Knoten**.
2. Wählen Sie **Knoten sortieren nach > Status**.

### Liste "Favoriten"

Sie können mit der Liste "Favoriten" eine angepasste Liste der Knoten erstellen, auf die Sie häufig zugreifen. Sie können Knoten hinzufügen, Knoten löschen und die Knotenliste Favoriten sortieren.

#### **Knoten zu Favoriten hinzufügen**

1. Klicken Sie im linken Fensterbereich auf die Liste Alle Knoten oder Zuletzt verwendet.
2. Klicken Sie auf den Knoten, den Sie der Liste Favoriten hinzufügen möchten. Die Registerkarte **Knoten** wird angezeigt.

3. Klicken Sie auf der Registerkarte Knoten auf Zu Favoriten hinzufügen. In der Statusleiste unten im Browserfenster wird eine Bestätigung angezeigt, und der Link "Zu Favoriten hinzufügen" wird auf der Registerkarte "Knoten" ausgeblendet.

#### ***Knoten in Favoriten sortieren***

1. Klicken Sie im linken Fensterbereich auf die Liste Favoriten.
2. Klicken Sie auf Sortieren. Das Fenster **Sort Favorites** (Favoriten sortieren) wird angezeigt.
3. Ordnen Sie die Knoten in der Liste "Favoriten" so an, wie sie in der Liste "Favoriten" angezeigt werden sollen. Wählen Sie einen Knoten aus, und verschieben Sie die Knoten mit den Pfeiltasten nach unten bzw. oben, bis die Knoten in der gewünschten Reihenfolge angeordnet sind. Klicken Sie auf Sort by Name (Nach Namen sortieren), um die Knoten alphanumerisch anzuordnen.
4. Klicken Sie zum Speichern der Änderungen auf OK.

#### ***Knoten in Favoriten löschen***

1. Klicken Sie im linken Fensterbereich auf die Liste Favoriten.
2. Klicken Sie auf den Knoten, den Sie löschen möchten. Die Registerkarte **Knoten** wird für den ausgewählten Knoten angezeigt.
3. Klicken Sie in der Liste Favoriten auf Löschen, um den Knoten in der Liste zu löschen.

#### **Liste "Zuletzt verwendet"**

Die Liste "Zuletzt verwendet" umfasst die zehn Knoten, auf die Sie zuletzt zugegriffen haben. Jeder angeklickte Knoten wird an den Anfang der Liste "Zuletzt verwendet" gesetzt.

#### ***Liste "Zuletzt verwendet" löschen***

1. Klicken Sie im linken Fensterbereich auf die Liste Zuletzt verwendet.
2. Klicken Sie auf Alle löschen, um die Liste Zuletzt verwendet zu löschen.

---

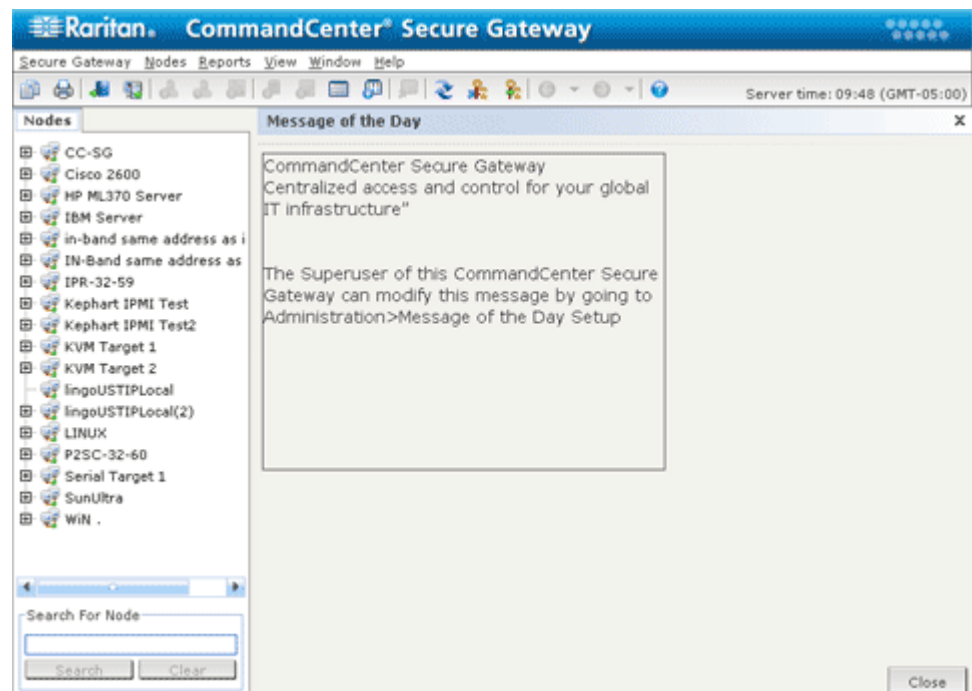
### **Suchen nach Knoten**

1. Geben Sie die Suchbegriffe wie z. B. Knotennamen oben im linken Fensterbereich in das Feld "Knoten suchen" ein.
2. Während der Eingabe werden Knoten, die dem Suchbegriff am besten entsprechen, in der ausgewählten Knotenliste hervorgehoben.
  - Klicken Sie auf "Filter", um eine Knotenliste zu laden, die nur die Knoten enthält, die mit Ihren Suchbegriffen übereinstimmen.
  - Klicken Sie auf Löschen, um die gesamte Liste Alle Knoten neu zu laden und Ihre Suchbegriffe zu löschen.

## Suchen und Anzeigen von Knoten im Administrations-Client

Wenn Sie sich beim Administrations-Client als Benutzer ohne Administratorrechte anmelden, wird auf der linken Seite die Registerkarte "Knoten" mit allen Knoten angezeigt, auf die Sie zugreifen können. Die verfügbaren Menüs richten sich nach den übrigen Berechtigungen.

### CC-SG-Administrations-Client - Übersicht





1. Registerkarte Knoten: Klicken Sie auf die Registerkarte "Knoten", um alle Knoten in einer Strukturansicht anzuzeigen. Schnittstellen sind unter den übergeordneten Knoten zusammengefasst. Klicken Sie auf + und -, um die Strukturansicht ein- oder auszublenden. Klicken Sie auf einen Knoten, um das Knotenprofil anzuzeigen. Klicken Sie mit der rechten Maustaste auf eine Schnittstelle, und wählen Sie Verbinden aus, um eine Verbindung mit dieser Schnittstelle herzustellen. Sie können die Knoten nach Knotennamen (alphabetisch) oder Knotenstatus (Verfügbar, Beschäftigt, Nicht verfügbar) sortieren. Klicken Sie mit der rechten Maustaste auf die Strukturansicht, klicken Sie auf "Knotensortieroptionen" und dann auf "Nach Knotenname" oder "Nach Knotenstatus".
2. Symbolleiste mit Kurzbefehlen: Diese Symbolleiste enthält Schaltflächen zum Ausführen der am häufigsten benötigten Befehle.

3. Betriebsmenüleiste: Diese Menüs enthalten Befehle zum Bedienen von CC-SG. Sie können einige dieser Befehle auch ausführen, indem Sie mit der rechten Maustaste auf die Symbole auf der Registerkarte "Knoten" klicken. Die angezeigten Menüs und Menüelemente hängen von Ihren Benutzerzugriffsberechtigungen ab.
4. Hauptfensterbereich: Die in der Menüleiste und Symbolleiste ausgewählten Befehle werden in diesem Hauptbereich angezeigt.
5. Serveruhrzeit: Die aktuelle Uhrzeit und Zeitzone, die für CC-SG konfiguriert wurde. Diese Uhrzeit unterscheidet sich eventuell von der auf dem Client verwendeten Uhrzeit.

---

### Knotensymbole

Damit der Status leichter erkannt werden kann, erscheinen in der Knotenstrukturansicht verschiedenfarbige Symbole.

Symbol	Bedeutung
	Knoten verfügbar: Der Knoten verfügt über mindestens eine verfügbare Schnittstelle.
	Knoten nicht verfügbar: Die Schnittstellen des Knotens sind nicht verfügbar.

---

### Knotenansichten



Alle Knoten, auf die Sie Zugriff haben, werden auf der Registerkarte "Knoten" im linken Fensterbereich des CC-SG-Administrations-Clients angezeigt.

Standardmäßig werden Knoten in einer Standardstrukturansicht angezeigt. In der Standardstrukturansicht werden Knoten in alphabetischer Reihenfolge angezeigt. Wenn Sie die Knoten in einer anderen Reihenfolge anzeigen möchten, können Sie eine benutzerdefinierte Ansicht erstellen. Mit benutzerdefinierten Ansichten können Sie verschiedene Knotengruppierungen basierend auf den Kategorien angeben, die vom CC-SG-Administrator zugeordnet wurden. Weitere Informationen finden Sie unter **Verwenden von benutzerdefinierten Ansichten im Administrations-Client** (auf Seite 23).

Sie können die Knoten sowohl in der Strukturansicht als auch in der benutzerdefinierten Ansicht zudem nach Name oder Status anzeigen.

### Strukturansicht

In der Standardstrukturansicht werden Knoten in alphabetischer Reihenfolge angezeigt. So wenden Sie die Strukturansicht auf die Registerkarte Knoten an:

- Wählen Sie "Knoten > Ansicht ändern > Strukturansicht". Die Strukturansicht der Knotenstruktur wird angezeigt.
  - Knoten werden alphabetisch nach Namen sortiert.
  - Schnittstellen sind unter den übergeordneten Knoten zusammengefasst. Klicken Sie auf das Plus- oder Minuszeichen (+ oder -), um jede Gruppierung zu erweitern oder zu reduzieren.
  - Klicken Sie oben im Bildschirm auf der Symbolleiste auf die Symbole **Struktur erweitern**  und **Struktur reduzieren** , um die Struktur zu erweitern oder zu reduzieren.

### Knotensortieroptionen

Sowohl in der "Strukturansicht" als auch in der "Benutzerdefinierten Ansicht" können Sie die Knoten entweder alphabetisch oder nach Verfügbarkeitsstatus sortieren.

- Klicken Sie mit der rechten Maustaste auf einen leeren Bereich der Registerkarte Knoten, klicken Sie auf Knotensortieroptionen und dann auf Nach Knotenname oder Nach Knotenstatus.
  - Nach Knotenname: Knoten werden alphabetisch nach Namen sortiert.
  - Nach Knotenstatus: Knoten werden nach Verfügbarkeit sortiert (Verfügbar, Beschäftigt, und Nicht verfügbar).

---

### Suchen nach Knoten

Mit der Suchfunktion in CC-SG können Sie nach Knoten suchen, die Ihren Suchkriterien entsprechen. CC-SG bietet zwei Suchmethoden: Nach Suchergebnissen filtern und Übereinstimmungen suchen.

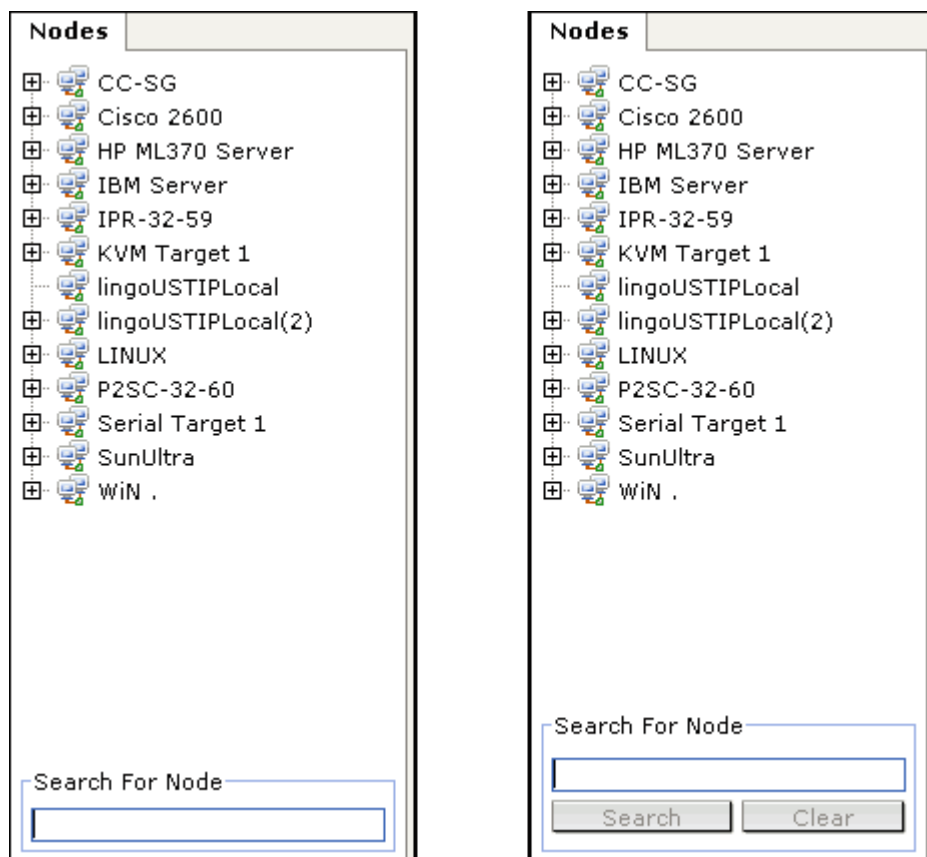
- Nach Suchergebnissen filtern: Geben Sie Suchbegriffe ein und klicken Sie auf "Suchen", um eine Liste der Knoten anzuzeigen, die Ihren Suchbegriffen entsprechen. Bei dieser Suchmethode können Sie Platzhalter (\*) verwenden.
- Übereinstimmungen suchen: Geben Sie Suchbegriffe ein. Während Sie diese eingeben, wird der Knoten, der Ihrer Suche am besten entspricht, in der Liste hervorgehoben. Die Schaltfläche Suchen ist nicht verfügbar. Bei dieser Suchmethode können Sie keine Platzhalter verwenden.

Sie können Ihre Sucheinstellungen in Ihrem CC-SG-Profil festlegen. Zum Zugriff auf Ihr Profil wählen Sie "Secure Gateway > Mein Profil". Weitere Informationen finden Sie unter **Sucheinstellungen festlegen** (auf Seite 63).

### Nach einem Knoten suchen

1. Klicken Sie auf die Registerkarte "Knoten".
2. Geben Sie eine Suchzeichenfolge in das Feld Knoten suchen ein.

- Abhängig von Ihren Suchkriterien wird in der Knotenstrukturansicht entweder der erste Knoten hervorgehoben, der Ihren Suchbegriffen entspricht, oder Sie können auf Suchen klicken, um die Liste der Knoten zu filtern, um nur Knoten anzuzeigen, die Ihren Suchbegriffen entsprechen.



#### Unterstützte Platzhalter für die Knotensuche

Diese Platzhalter werden bei der Sucheinstellung Nach Suchergebnissen filtern in Mein Profil unterstützt. Weitere Informationen finden Sie unter **Sucheinstellungen festlegen** (auf Seite 63).

Platzhalter	Beschreibung	Beispiel für Suchbegriffe	Beispiel für Suchergebnisse
?	Beliebiges Zeichen	Solaris?	Findet Solaris1 und SolarisN, aber nicht Solaris1Z.
[-]	Zeichen in einem Bereich	Windows[0-9][0-9][0-9][0-9]	Findet Windows2000 und Windows2003 Server.
*	Kein oder mehrere Zeichen	Windows*	Findet Windows2000, aber nicht Windows2003 Server.



---

### Lesezeichen für Schnittstelle

Wenn Sie häufig über eine bestimmte Schnittstelle auf einen Knoten zugreifen, können Sie ein Lesezeichen für diese Schnittstelle in Ihrem Browser erstellen, d. h. die Schnittstelle Ihren Favoriten hinzufügen.

► **So erstellen Sie ein Lesezeichen für eine Schnittstelle in Ihrem Browser:**

1. Wählen Sie auf der Registerkarte "Knoten" die Schnittstelle aus, für die ein Lesezeichen erstellt werden soll. Sie müssen den Knoten erweitern, um die Schnittstellen anzuzeigen.
2. Wählen Sie "Knoten > Lesezeichen für Knotenschnittstelle".
3. Wählen Sie "URL in Zwischenablage kopieren".
4. Klicken Sie auf OK. Der URL wird in die Zwischenablage kopiert.
5. Öffnen Sie ein neues Browserfenster, und fügen Sie den URL in die Adresszeile ein.
6. Drücken Sie die Eingabetaste, um eine Verbindung zum URL herzustellen.
7. Fügen Sie den URL als Lesezeichen (Favorit) in Ihrem Browser hinzu.

► **So erstellen Sie ein Lesezeichen für eine Schnittstelle in Internet Explorer bzw. so fügen Sie eine Schnittstelle den Favoriten hinzu:**

1. Wählen Sie auf der Registerkarte "Knoten" die Schnittstelle aus, für die ein Lesezeichen erstellt werden soll. Sie müssen den Knoten erweitern, um die Schnittstellen anzuzeigen.
2. Wählen Sie "Knoten > Lesezeichen für Knotenschnittstelle".
3. Wählen Sie "Lesezeichen hinzufügen (nur IE)".
4. Im Feld "Lesezeichensname" wird ein Standardname für das Lesezeichen angezeigt. Sie können den Namen ändern, der im Internet Explorer in der Liste "Favoriten" angezeigt wird.
5. Klicken Sie auf OK. Das Fenster "Zu Favoriten hinzufügen" wird angezeigt.
6. Klicken Sie auf OK, um das Lesezeichen der Liste "Favoriten" hinzuzufügen.

► **So greifen Sie auf eine mit einem Lesezeichen versehene Schnittstelle zu:**

1. Öffnen Sie ein Browserfenster.

2. Wählen Sie die Schnittstelle in der Liste der Lesezeichen (Favoriten) im Browser aus.
  3. Wenn der CC-SG-Zugriffs-Client angezeigt wird, melden Sie sich als ein Benutzer an, der Zugriff auf die Schnittstelle hat. Die Verbindung zur Schnittstelle wird hergestellt.
- **So erstellen Sie Lesezeichen-URLs für alle Knoten:**
- Sie können Lesezeichen-URLs für alle Knoten im Knotenanlagebericht erstellen. Siehe Knotenanlagebericht.

---

## Benutzerdefinierte Ansichten

Über benutzerdefinierte Ansichten können Sie die Anzeige der Knoten im linken Fensterbereich mit Kategorien und Knotengruppen, die vom Administrator eingerichtet wurden, anpassen.

CC-SG enthält außerdem eine Strukturansicht, in der die Knoten in alphabetischer Reihenfolge sortiert sind. Die Strukturansicht kann nicht geändert oder gelöscht werden.

---

### Typen von benutzerdefinierten Ansichten

Es gibt zwei Typen von benutzerdefinierten Ansichten: **Filter nach Knotengruppe** und **Ansicht nach Kategorie**.

#### Ansicht nach Kategorie

Bei einer benutzerdefinierten Ansicht des Typs "Ansicht nach Kategorie" werden in der Liste der Knoten alle Knoten angezeigt, die durch die von Ihnen festgelegten Kategorien definiert sind. Knoten, die keiner Kategorie zugeordnet sind, werden ebenfalls angezeigt und sind als "Nicht zugeordnet" gekennzeichnet.

#### Was sind Kategorien?

CC-SG-Administratoren können zur Verwaltung von Geräten Zuordnungen einrichten. Jede Zuordnung enthält eine Kategorie (oberste Gruppe) und zugehörige Elemente (Kategorie-Untergruppen). Wenn der Administrator den Knoten Kategorien und Elemente zugeordnet hat, können Sie benutzerdefinierte Ansichten einrichten, in denen Knoten nach den zugehörigen Kategorien angezeigt werden.

Auf der Registerkarte **Knoten** werden alle Kategorien und Elemente aufgelistet, die einem Knoten zugeordnet sind. Weitere Informationen finden Sie unter **CC-SG-Zugriffs-Client – Übersicht** (siehe "CC-SG-Zugriffs-Client - Übersicht" auf Seite 11).

### **Filter nach Knotengruppe**

Bei einer benutzerdefinierten Ansicht des Typs "Filter nach Knotengruppe" werden in der Liste der Knoten nur die von Ihnen festgelegten Knotengruppen angezeigt. Die Gliederung erfolgt auf erster Ebene nach Knotengruppenname. Ein Knoten kann mehrere Male in der Liste angezeigt werden, wenn der Knoten zu mehreren in der benutzerdefinierten Ansicht definierten Knotengruppen gehört. Knoten, die zu keiner der in der benutzerdefinierten Ansicht definierten Knotengruppen gehören, werden in der Liste nicht angezeigt.

### ***Was sind Knotengruppen?***

CC-SG-Administratoren können zur Verwaltung von Knoten Knotengruppen einrichten. Wenn der Administrator Knotengruppen eingerichtet hat, können Sie benutzerdefinierte Ansichten festlegen, mit denen die Anzeige und Reihenfolge der Knotengruppen in den Knotenlisten definiert wird.

---

## **Verwenden von benutzerdefinierten Ansichten im Zugriffs-Client**

---

### **Benutzerdefinierte Ansicht hinzufügen**

1. Klicken Sie auf die Registerkarte **Benutzerdefinierte Ansicht**.
2. Klicken Sie auf Hinzufügen, um das Fenster Ansicht hinzufügen zu öffnen.
3. Aktivieren Sie die Option "Filter nach Knotengruppe", um eine benutzerdefinierte Ansicht zu erstellen, in der nur die von Ihnen festgelegten Knotengruppen angezeigt werden. Aktivieren Sie die Option "Ansicht nach Kategorie", um eine benutzerdefinierte Ansicht zu erstellen, in der die Knoten nach den von Ihnen festgelegten Kategorien angezeigt werden.
4. Geben Sie in das Feld Ansichtsname einen Namen für die benutzerdefinierte Ansicht ein, und klicken Sie auf OK. Der Name der neuen benutzerdefinierten Ansicht wird im Feld Ansichtsname des Bildschirms Benutzerdefinierte Ansicht angezeigt.
5. Wählen Sie in der Liste "Verfügbar" die Kategorie aus, die Sie der benutzerdefinierten Ansicht hinzufügen möchten, und klicken Sie dann auf "Hinzufügen", um das Element in die Liste "Ausgewählt" zu verschieben. Wiederholen Sie diesen Schritt, bis alle erforderlichen Kategorien oder Knotengruppen in der Liste "Ausgewählt" aufgeführt werden.
6. Ordnen Sie die Elemente in der Liste "Ausgewählt" in der Reihenfolge an, in der jede Gruppe in der Liste "Alle Knoten" erscheinen soll. Wählen Sie in der Liste "Ausgewählt" ein Element aus und verschieben Sie das Element mit den Pfeilschaltflächen nach unten bzw. oben, um die Elemente in die gewünschten Reihenfolge zu bringen.

7. Wenn Sie über die Berechtigung "Geräte-, Port- und Knotenverwaltung" verfügen, können Sie das Kontrollkästchen "Systemansicht" aktivieren, um diese benutzerdefinierte Ansicht als systemweite Standardansicht festzulegen. **Optional**
8. Klicken Sie zum Speichern der neuen benutzerdefinierten Ansicht auf Speichern.

---

### Benutzerdefinierte Ansicht anwenden

1. Klicken Sie auf die Registerkarte **Benutzerdefinierte Ansicht**.
2. Klicken Sie auf den Pfeil der Dropdown-Liste Ansichtsname, und wählen Sie in der Liste die benutzerdefinierte Ansicht aus, die Sie auf die Liste Alle Knoten anwenden möchten.
3. Klicken Sie auf Ansicht anwenden, um die Liste Alle Knoten anhand der ausgewählten benutzerdefinierten Ansicht zu sortieren.

---

### Benutzerdefinierte Ansicht ändern

Die Strukturansicht kann nicht geändert werden.

1. Klicken Sie auf die Registerkarte **Benutzerdefinierte Ansicht**.
2. Im Feld Ansichtsname wird der Name der benutzerdefinierten Ansicht angezeigt, deren Kategorien im Bereich Ansicht nach Kategorie aufgelistet sind.
3. Wenn Sie die Reihenfolge ändern möchten, in der jede Kategorie oder Knotengruppe in der Liste "Alle Knoten" angezeigt wird, klicken Sie in der Liste "Ausgewählt" auf ein Element und verschieben Sie das Element mit den Pfeiltasten nach unten bzw. oben, um die Elemente in die gewünschte Reihenfolge zu bringen.
4. Um ein Element zur benutzerdefinierten Ansicht hinzuzufügen, markieren Sie es in der Liste "Verfügbar" und klicken auf "Hinzufügen", um das Element in die Liste "Ausgewählt" zu verschieben.
5. Um ein Element aus der benutzerdefinierten Ansicht zu entfernen, markieren Sie es in der Liste "Ausgewählt" und klicken Sie auf "Entfernen".
6. Klicken Sie auf Speichern, um die Änderungen zu speichern.

---

### Name einer benutzerdefinierten Ansicht ändern

1. Klicken Sie auf die Registerkarte **Benutzerdefinierte Ansicht**.
2. Klicken Sie auf den Pfeil der Dropdown-Liste Ansichtsname, und wählen Sie die benutzerdefinierte Ansicht in der Liste aus, die Sie ändern möchten.
3. Klicken Sie auf Bearbeiten, um das Dialogfeld Ansicht bearbeiten zu öffnen.

4. Geben Sie in das Feld Ansichtsname einen neuen Namen für die benutzerdefinierte Ansicht ein, und klicken Sie auf OK.

---

#### **Benutzerdefinierte Ansicht löschen**

1. Klicken Sie auf die Registerkarte **Benutzerdefinierte Ansicht**.
2. Klicken Sie auf den Pfeil der Dropdown-Liste Ansichtsname, und wählen Sie die benutzerdefinierte Ansicht in der Liste aus, die Sie löschen möchten.
3. Klicken Sie auf "Löschen". Die Strukturansicht kann nicht gelöscht werden.

---

#### **Benutzerdefinierte Ansicht als Standard festlegen**

1. Klicken Sie auf die Registerkarte **Benutzerdefinierte Ansicht**.
2. Klicken Sie auf den Pfeil der Dropdown-Liste Ansichtsname, und wählen Sie die benutzerdefinierte Ansicht in der Liste aus, die Sie als Standardansicht festlegen möchten.
3. Klicken Sie auf "Als Standard festlegen".

---

#### **Benutzerdefinierte Ansicht als Standard für alle Benutzer festlegen**

Wenn Sie über die Berechtigung "CC-Setup und -Steuerung" verfügen, können Sie eine benutzerdefinierte Ansicht als Standardansicht für alle Benutzer festlegen.

1. Klicken Sie auf die Registerkarte **Benutzerdefinierte Ansicht**.
2. Klicken Sie auf den Pfeil der Dropdown-Liste **Ansichtsname**, und wählen Sie in der Liste die benutzerdefinierte Ansicht aus, die Sie als systemweite Standardansicht festlegen möchten.
3. Aktivieren Sie das Kontrollkästchen "Systemansicht".
4. Klicken Sie auf Speichern.

Für alle Benutzer, die sich in CC-SG anmelden, wird die Liste "Alle Knoten" anhand der Kategorien sortiert, die in der ausgewählten benutzerdefinierten Ansicht angegeben sind. Die Benutzer können die benutzerdefinierte Ansicht jedoch ändern.

---

### **Verwenden von benutzerdefinierten Ansichten im Administrations-Client**

---

#### **Benutzerdefinierte Ansicht für Knoten hinzufügen**

► **So fügen Sie eine benutzerdefinierte Ansicht für Knoten hinzu:**

1. Klicken Sie auf die Registerkarte "Knoten".
2. Wählen Sie "Knoten > Ansicht ändern > Benutzerdefinierte Ansicht erstellen". Das Fenster "Benutzerdefinierte Ansicht" wird angezeigt.

3. Klicken Sie im Fensterbereich "Benutzerdefinierte Ansicht" auf "Hinzufügen". Das Fenster "Benutzerdefinierte Ansicht hinzufügen" wird angezeigt.
4. Geben Sie in das Feld "Name der benutzerdefinierten Ansicht" einen Namen für die neue benutzerdefinierte Ansicht ein.
5. Führen Sie im Bereich "Typ" der benutzerdefinierten Ansicht folgende Schritte aus:
  - Aktivieren Sie die Option "Filter nach Knotengruppe", um eine benutzerdefinierte Ansicht zu erstellen, in der nur die von Ihnen festgelegten Knotengruppen angezeigt werden.
  - Aktivieren Sie die Option "Ansicht nach Kategorie", um eine benutzerdefinierte Ansicht zu erstellen, in der die Knoten nach den von Ihnen festgelegten Kategorien angezeigt werden.
6. Klicken Sie auf OK.
7. Führen Sie im Bereich "Details der benutzerdefinierten Ansicht" folgende Schritte aus:
  - a. Wählen Sie in der Liste "Verfügbar" das Element aus, das in die benutzerdefinierte Ansicht aufgenommen werden soll. Klicken Sie anschließend auf "Hinzufügen", um das Element der Liste hinzuzufügen. Wiederholen Sie diesen Schritt für beliebig viele Elemente.
  - b. Ordnen Sie die Elemente in der Liste "Ausgewählt" in der Reihenfolge an, in der die einzelnen Gruppen auf der Registerkarte "Knoten" angezeigt werden sollen. Wählen Sie ein Element aus, und klicken Sie auf den Pfeil nach oben oder unten, um das Element in die gewünschte Reihenfolge zu bringen.
  - c. Wenn Sie ein Element aus der Liste löschen müssen, wählen Sie das Element aus, und klicken Sie auf "Entfernen".
8. Klicken Sie auf Speichern. In einer Meldung wird bestätigt, dass die benutzerdefinierte Ansicht hinzugefügt wurde.
9. Klicken Sie auf "Als aktuell festlegen", um die neue benutzerdefinierte Ansicht anzuwenden.

---

### **Benutzerdefinierte Ansicht für Knoten anwenden**

► **So wenden Sie eine benutzerdefinierte Ansicht auf die Knotenliste an:**

1. Wählen Sie "Knoten > Ansicht ändern > Benutzerdefinierte Ansicht". Das Fenster "Benutzerdefinierte Ansicht" wird angezeigt.
2. Klicken Sie auf den Pfeil neben der Dropdown-Liste "Name", und wählen Sie eine benutzerdefinierte Ansicht in der Liste aus.
3. Klicken Sie auf "Ansicht anwenden".

Oder

- Wählen Sie "Knoten > Ansicht ändern". Alle benutzerdefinierten Ansichten sind als Optionen im Popup-Menü verfügbar. Wählen Sie die benutzerdefinierte Ansicht aus, die angewendet werden soll.

---

### **Benutzerdefinierte Ansicht für Knoten ändern**

1. Klicken Sie auf die Registerkarte "Knoten".
2. Wählen Sie "Knoten > Ansicht ändern > Benutzerdefinierte Ansicht erstellen". Das Fenster "Benutzerdefinierte Ansicht" wird angezeigt.
3. Klicken Sie auf den Pfeil neben der Dropdown-Liste "Name", und wählen Sie eine benutzerdefinierte Ansicht in der Liste aus. Im Fensterbereich "Details der benutzerdefinierten Ansicht" werden Details zu den enthaltenen Elementen und die Reihenfolge angezeigt.

#### **► So ändern Sie den Namen einer benutzerdefinierten Ansicht:**

1. Klicken Sie im Fensterbereich "Benutzerdefinierte Ansicht" auf Bearbeiten. Das Fenster "Benutzerdefinierte Ansicht bearbeiten" wird angezeigt.
2. Geben Sie in das Feld "Neuen Namen für benutzerdefinierte Ansicht eingeben" einen Namen für die benutzerdefinierte Ansicht ein, und klicken Sie auf OK. Der Name der neuen Ansicht wird im Feld "Name" des Bildschirms "Benutzerdefinierte Ansicht" angezeigt.

#### **► So ändern Sie den Inhalt der benutzerdefinierten Ansicht:**

1. Führen Sie im Bereich "Details der benutzerdefinierten Ansicht" folgende Schritte aus:
  - a. Wählen Sie in der Liste "Verfügbar" das Element aus, das in die benutzerdefinierte Ansicht aufgenommen werden soll. Klicken Sie anschließend auf "Hinzufügen", um das Element der Liste hinzuzufügen. Wiederholen Sie diesen Schritt für beliebig viele Elemente.
  - b. Ordnen Sie die Elemente in der Liste "Ausgewählt" in der Reihenfolge an, in der die einzelnen Gruppen auf der Registerkarte "Knoten" angezeigt werden sollen. Wählen Sie ein Element aus, und klicken Sie auf den Pfeil nach oben oder unten, um das Element in die gewünschte Reihenfolge zu bringen.
  - c. Wenn Sie ein Element aus der Liste löschen müssen, wählen Sie das Element aus, und klicken Sie auf "Entfernen".
2. Klicken Sie auf Speichern. In einer Meldung wird bestätigt, dass die benutzerdefinierte Ansicht hinzugefügt wurde.
3. Klicken Sie auf "Als aktuell festlegen", um die neue benutzerdefinierte Ansicht anzuwenden.

---

### Benutzerdefinierte Ansicht für Knoten löschen

► **So löschen Sie eine benutzerdefinierte Ansicht für Knoten:**

1. Klicken Sie auf die Registerkarte "Knoten".
2. Wählen Sie "Knoten > Ansicht ändern > Benutzerdefinierte Ansicht erstellen". Das Fenster "Benutzerdefinierte Ansicht" wird angezeigt.
3. Klicken Sie auf den Pfeil neben der Dropdown-Liste "Name", und wählen Sie eine benutzerdefinierte Ansicht in der Liste aus. Im Fensterbereich "Details der benutzerdefinierten Ansicht" werden Details zu den enthaltenen Elementen und die Reihenfolge angezeigt.
4. Klicken Sie im Fensterbereich "Benutzerdefinierte Ansicht" auf "Löschen". Die Bestätigungsmeldung "Benutzerdefinierte Ansicht löschen" wird angezeigt.
5. Klicken Sie auf "Ja".

---

### Benutzerdefinierte Ansicht als Standard für Knoten festlegen

► **So weisen Sie eine benutzerdefinierte Ansicht als Standard für Knoten hinzu:**

1. Klicken Sie auf die Registerkarte "Knoten".
2. Wählen Sie "Knoten > Ansicht ändern > Benutzerdefinierte Ansicht erstellen". Das Fenster "Benutzerdefinierte Ansicht" wird angezeigt.
3. Klicken Sie auf den Pfeil neben der Dropdown-Liste "Name", und wählen Sie eine benutzerdefinierte Ansicht in der Liste aus.
4. Klicken Sie im Fensterbereich "Benutzerdefinierte Ansicht" auf "Als Standard festlegen". Bei der nächsten Anmeldung wird standardmäßig die ausgewählte benutzerdefinierte Ansicht verwendet.

---

### Benutzerdefinierte Ansicht als Standard für Knoten und alle Benutzer festlegen

Wenn Sie über die Berechtigung **CC-Setup und -Steuerung** verfügen, können Sie eine benutzerdefinierte Ansicht als Standardansicht für alle Benutzer festlegen.

► **So legen Sie eine benutzerdefinierte Ansicht als Standard für Knoten und alle Benutzer fest:**

1. Klicken Sie auf die Registerkarte "Knoten".
2. Wählen Sie "Knoten > Ansicht ändern > Benutzerdefinierte Ansicht erstellen".



3. Klicken Sie auf den Pfeil der Dropdown-Liste "Name", und wählen Sie in der Liste die benutzerdefinierte Ansicht aus, die Sie als systemweite Standardansicht festlegen möchten.
4. Markieren Sie das Kontrollkästchen "Systemansicht", und klicken Sie auf "Speichern".

Für alle Benutzer, die sich bei CC-SG anmelden, wird die Registerkarte "Knoten" anhand der ausgewählten benutzerdefinierten Ansicht sortiert. Die Benutzer können die benutzerdefinierte Ansicht ändern.

## Kapitel 4 Verbindung zu Knoten

Je nach verwendetem Client stehen Ihnen mehrere Methoden zur Verfügung, um eine Verbindung zu Knoten herzustellen. Nachdem die Verbindung hergestellt wurde, sind die daraufhin auszuführenden Schritte jedoch für jeden Schnittstellentyp bei beiden Clients identisch. Weitere Informationen finden Sie unter **Grundlegende Informationen zu Schnittstellen** (auf Seite 35).

Weitere Informationen zu den Verbindungsmethoden der einzelnen Clients finden Sie unter **Verbindung zu Knoten mit dem Zugriffs-Client** (auf Seite 29) und **Verbindung zu Knoten mit dem Administrations-Client** (auf Seite 32).

Lesen Sie dann die folgenden Abschnitte, um den nachfolgenden Arbeitsablauf und die typischen Anwendungen für die einzelnen Schnittstellentypen kennenzulernen. Weitere Informationen finden Sie unter **Anwendungen für den Zugriff auf Knoten** (auf Seite 34).

- **Mit Knoten über eine Out-of-Band KVM-Schnittstelle verbinden** (auf Seite 37)
- **Mit Knoten über eine serielle Out-of-Band-Schnittstelle verbinden** (auf Seite 40)
- **Verbindung zu einem iLO-Prozessor-fähigen Knoten herstellen** (auf Seite 41)
- **Mit Knoten über eine In-Band KVM-Schnittstelle verbinden** (auf Seite 41)
- **Verbindung zu einem Knoten über eine Webbrowser-Schnittstelle herstellen** (auf Seite 43)

Die Stromversorgungssteuerung für Knoten hängt von dem jeweils verwendeten Client ab. Weitere Informationen finden Sie unter **Stromversorgungssteuerung von Knoten mit dem Zugriffs-Client** (auf Seite 50) und **Stromversorgungssteuerung von Knoten mit dem Administrations-Client** (auf Seite 54).

### In diesem Kapitel

Verbindung zu Knoten mit dem Zugriffs-Client.....	29
Verbindung zu Knoten mit dem Administrations-Client.....	32
Anwendungen für den Zugriff auf Knoten.....	34
Grundlegende Informationen zu Schnittstellen .....	35
Mit Knoten über eine Out-of-Band KVM-Schnittstelle verbinden .....	37
Mit Knoten über eine serielle Out-of-Band-Schnittstelle verbinden .....	40
Verbindung zu einem iLO-Prozessor-fähigen Knoten herstellen .....	41
Mit Knoten über eine In-Band KVM-Schnittstelle verbinden .....	41
Verbindung zu einem Knoten über eine Webbrowser-Schnittstelle herstellen .....	43
Herstellen einer Verbindung zu einem Steuersystem oder virtuellen Host-Knoten über die VI Client-Schnittstelle .....	44

Herstellen einer Verbindung zu einem Knoten eines virtuellen Geräts über die VMW Viewer-Schnittstelle .....	44
Senden des Befehls "Strg-Alt-Entf" an ein virtuelles Gerät .....	45
Trennen von Knotenverbindungen .....	46
Verbindungen, die die maximale Anzahl an verfügbaren Sitzungen überschreiten .....	47
Ältere Version der Anwendung öffnet sich nach Aktualisierung.....	47

---

## Verbindung zu Knoten mit dem Zugriffs-Client

Es gibt zwei Möglichkeiten, um im Zugriffs-Client eine Verbindung zu einem Knoten herzustellen. Bei beiden Vorgehensweisen wird die zugehörige Anwendung gestartet und eine Verbindung zum Knoten hergestellt.

- Doppelklicken Sie im linken Fensterbereich in einer der Knotenlisten auf den Knoten.
- Klicken Sie auf der Registerkarte **Knoten** im Bereich **Schnittstellen** auf den Hyperlink **Name**.

---

### Fenster "Knotenprofil": Zugriffs-Client

Im Zugriffs-Client können Sie auf der Registerkarte **Knoten** alle Knotendetails anzeigen.

Klicken Sie im linken Fensterbereich in einer Knotenliste ("Alle Knoten", "Favoriten" oder "Zuletzt verwendet") auf einen Knoten, um die Registerkarte "Knoten" zu öffnen. Um zur Registerkarte "Knoten" des ausgewählten Knotens zurückzukehren, nachdem Sie eine der anderen Registerkarten angezeigt haben, klicken Sie oben im Bildschirm auf die Registerkarte "Knoten".

Angezeigte Informationen und Funktionen

- Der Name des ausgewählten Knotens wird oben im Fenster "Knotenprofil" angezeigt. Sie können den Knoten der Liste **Favoriten** hinzufügen, indem Sie auf **Zu Favoriten hinzufügen** klicken. Weitere Informationen finden Sie unter **Liste "Favoriten"** (auf Seite 12).
- Wenn es sich bei dem ausgewählten Knoten um ein Blade-Chassis handelt, wird der Name des Geräts, welches das Blade-Chassis verwaltet, unter dem Knotennamen angezeigt.
- Wenn es sich bei dem ausgewählten Knoten um einen Blade-Server handelt, wird der Name des Blade-Chassis beim Server angezeigt. Abhängig vom Blade-Server-Modell wird auch eine Slotnummer angezeigt.
- Sie können mit anderen Benutzern chatten, die mit demselben Knoten wie Sie verbunden sind. Weitere Informationen finden Sie unter **Knoten-Chat mit dem Zugriffs-Client** (auf Seite 58)
- Sie können auf die Hilfe zugreifen, indem Sie den Abschnitt "Hilfe" unten im Knotenprofil erweitern oder auf die Registerkarte "Hilfe" klicken, um alle Hilfethemen anzuzeigen.

Registerkarten

- Im Bereich "Schnittstellen" werden Typ, Name, Status, Verfügbarkeit und Gerät/IP-Adresse für alle dem ausgewählten Knoten zugeordneten Schnittstellen aufgeführt. In der Spalte "Gerät/IP-Adresse" werden die Gerätenamen bei Out-of-Band-Schnittstellen und die IP-Adresse des eingebetteten Servers bei In-Band-Schnittstellen angezeigt. Wenn ein Knoten über virtuelle Medienfunktionen verfügt, wird in der Spalte "Virtuelle Medien" der Status "Aktiviert" oder "Deaktiviert" aufgelistet. Klicken Sie auf den Hyperlink unter **Name**, um die zugehörige Anwendung zu öffnen und eine Verbindung zum Knoten herzustellen. Im Bereich **Stromversorgungssteuerung** werden alle Stromquellen für den ausgewählten Knoten aufgelistet. Wenn ein Knoten über mehrere Stromversorgungs-Schnittstellen verfügt, wird neben dem Bereich **Stromversorgungssteuerung** der Link **Erweitert** angezeigt. Weitere Informationen finden Sie unter **Stromversorgungssteuerung von Knoten mit dem Zugriffs-Client** (auf Seite 50).
- Auf der Registerkarte "Zuordnungen" werden die dem ausgewählten Knoten zugeordneten Kategorien und Elemente aufgelistet. CC-SG-Administratoren können zur Organisation der von CC-SG verwalteten Geräte Zuordnungen einrichten. Jede Zuordnung enthält eine Kategorie (oberste Gruppe) und zugehörige Elemente (Kategorie-Untergruppen). Mit Zuordnungen können Sie benutzerdefinierte Ansichten erstellen, mit denen Sie die Liste **Alle Knoten** auf unterschiedliche Weise anordnen können. Weitere Informationen finden Sie unter **Benutzerdefinierte Ansichten** (auf Seite 20).
- Auf der Registerkarte "Einsatzort & Kontakte" sind Informationen zum Einsatzort eines Knotens und Kontaktinformationen wie Telefonnummern enthalten, die Sie möglicherweise benötigen, wenn Sie an einem Knoten arbeiten.
- Die Registerkarte "Knoten" enthält ein Tool zum Hinzufügen von Notizen zu einem Knoten für andere Benutzer. Alle Hinweise werden mit dem Datum, dem Benutzernamen und der IP-Adresse des Benutzers angezeigt, der den Hinweis hinzugefügt hat.
- Die Registerkarte "Überwachung" enthält eine Liste der Gründe für den Zugriff auf einen Knoten. Sie müssen einen Grund für den Zugriff angeben, bevor Sie eine Verbindung zum Knoten herstellen, wenn der Administrator eine Knotenüberwachung für Ihre Benutzergruppe aktiviert hat. Die Registerkarte "Überwachung" ist ausgeblendet, wenn die Funktion deaktiviert ist oder wenn kein Grund für den Zugriff eingegeben wurde.
- Die Registerkarten "Daten des Steuerungssystems", "Daten des virtuellen Hosts" und "Daten des virtuellen Geräts" werden bei Knoten in Ihrer virtuellen Infrastruktur mit Informationen zum virtuellen Knoten angezeigt. Jede Registerkarte enthält Informationen zum jeweiligen Steuerungssystem, virtuellen Host oder virtuellen Gerät.

- Die Registerkarte "Blades" wird auf den Blade-Chassis-Knoten angezeigt und enthält Informationen zu den Blade-Servern im Blade-Chassis.

---

## Verbindung zu Knoten mit dem Administrations-Client

Es gibt mehrere Möglichkeiten, um im Administrations-Client eine Verbindung zu einem Knoten herzustellen. Bei beiden Vorgehensweisen wird die zugehörige Anwendung gestartet und eine Verbindung zum Knoten hergestellt.

- Wenn auf der Registerkarte "Knoten" ein Knoten ausgewählt ist, drücken Sie die Eingabetaste, um mit der Standardschnittstelle eine Verbindung zum Knoten herzustellen.
- Wenn auf der Registerkarte "Knoten" eine Schnittstelle ausgewählt ist, drücken Sie die Eingabetaste, um mit der ausgewählten Schnittstelle eine Verbindung zum Knoten herzustellen.
- Wenn Sie auf der Registerkarte **Knoten** auf einen Knoten mit dem Status **Verfügbar** doppelklicken, wird mit der Standardschnittstelle eine Verbindung zum Knoten hergestellt. Wenn der Status des Knotens **Nicht verfügbar** lautet, bleibt ein Doppelklick auf den Knoten ohne Wirkung.
- Wenn Sie auf der Registerkarte **Knoten** auf eine Schnittstelle doppelklicken, die verfügbar ist und deren Verfügbarkeit mit **Leerlauf** oder **Verbunden** angegeben ist, wird mit der ausgewählten Schnittstelle eine Verbindung zum Knoten hergestellt. Wenn die Schnittstelle nicht verfügbar ist oder für die Verfügbarkeit der Wert **Beschäftigt** angezeigt wird, bleibt ein Doppelklick auf die Schnittstelle ohne Wirkung.
- Klicken Sie auf der Registerkarte **Knoten** auf einen Schnittstellen-Hyperlink, um mit dieser Schnittstelle eine Verbindung zum Knoten herzustellen.
- Klicken Sie auf der Registerkarte **Knoten** mit der rechten Maustaste auf eine Schnittstelle, und wählen Sie **Verbinden** aus dem Kontextmenü.

---

### Fenster "Knotenprofil": Administrations-Client

Im Administrations-Client können Sie im Fenster **Knotenprofil** alle Knotendetails anzeigen. Wählen Sie auf der Registerkarte **Knoten** einen Knoten aus, um das Fenster **Knotenprofil** zu öffnen.

- Der Name des ausgewählten Knotens wird oben im Fenster "Knotenprofil" angezeigt.
- Auf der Registerkarte "Schnittstellen" werden Typ, Name, Status, Verfügbarkeit und Gerät/IP-Adresse für alle dem ausgewählten Knoten zugeordneten Schnittstellen aufgeführt. Wenn ein Knoten über virtuelle Medienfunktionen verfügt, wird in der Spalte "Virtuelle Medien" der Status "Aktiviert" oder "Deaktiviert" aufgelistet. Im Bereich **Schnittstellen** werden auch Stromversorgungs-Steuerungsschnittstellen aufgeführt. Weitere Informationen finden Sie unter **Stromversorgungssteuerung von Knoten mit dem Administrations-Client** (auf Seite 54).

---

*Hinweis: Bei In-Band - iLO Processor KVM, In-Band - DRAC KVM und In-Band - RSA KVM wird die Verfügbarkeit nicht angezeigt.*

---

- Auf der Registerkarte "Zuordnungen" werden die dem ausgewählten Knoten zugeordneten Kategorien und Elemente aufgelistet. CC-SG-Administratoren können zur Organisation der von CC-SG verwalteten Geräte Zuordnungen einrichten. Jede Zuordnung enthält eine Kategorie (oberste Gruppe) und zugehörige Elemente (Kategorie-Untergruppen). Mit Zuordnungen können Sie benutzerdefinierte Ansichten erstellen, mit denen Sie die Liste **Alle Knoten** auf unterschiedliche Weise anordnen können. Weitere Informationen finden Sie unter **Benutzerdefinierte Ansichten** (auf Seite 20).
- Auf der Registerkarte "Einsatzort & Kontakte" sind Informationen zum Einsatzort eines Knotens und Kontaktinformationen wie Telefonnummern enthalten, die Sie möglicherweise benötigen, wenn Sie an einem Knoten arbeiten.
- Die Registerkarte "Knoten" enthält ein Tool zum Hinzufügen von Notizen zu einem Knoten für andere Benutzer. Alle Hinweise werden mit dem Datum, dem Benutzernamen und der IP-Adresse des Benutzers angezeigt, der den Hinweis hinzugefügt hat.
- Die Registerkarte "Überwachung" enthält eine Liste der Gründe für den Zugriff auf einen Knoten. Sie müssen einen Grund für den Zugriff angeben, bevor Sie eine Verbindung zum Knoten herstellen, wenn der Administrator eine Knotenüberwachung für Ihre Benutzergruppe aktiviert hat. Die Registerkarte "Überwachung" ist ausgeblendet, wenn die Funktion deaktiviert ist oder wenn kein Grund für den Zugriff eingegeben wurde.
- Die Registerkarten "Daten des Steuerungssystems", "Daten des virtuellen Hosts" und "Daten des virtuellen Geräts" werden bei Knoten in Ihrer virtuellen Infrastruktur mit Informationen zum virtuellen Knoten angezeigt. Jede Registerkarte enthält Informationen zum jeweiligen Steuerungssystem, virtuellen Host oder virtuellen Gerät.
- Die Registerkarte "Blades" wird auf den Blade-Chassis-Knoten angezeigt und enthält Informationen zu den Blade-Servern im Blade-Chassis.

---

## Anwendungen für den Zugriff auf Knoten

- Wenn Sie eine Verbindung zu einem Out-of-Band-Knoten herstellen, wird die Raritan-Anwendung für diesen Knoten geöffnet.

Dazu gehören die folgenden Anwendungen:

- Active KVM Client (AKC)
- Raritan Console (RC)
- Raritan Serial Console (RSC)
- Raritan Remote Client (RRC)
- Multi-Platform Client (MPC)



- Virtual KVM Client

Weitere Informationen zu jedem Client finden Sie im Benutzerhandbuch **KVM and Serial Access Clients User Guide** von Raritan.

Dieses Handbuch befindet sich auf der Raritan-Website im Abschnitt "Support" unter "Firmware und Dokumentation".

- Wenn Sie eine Verbindung zu einem In-Band- oder virtuellen Knoten herstellen, wird die Anbieteranwendung für diesen Knoten geöffnet.

Dazu gehören die folgenden Anwendungen:

- DRAC
- Integrity ILO2 Power Control
- ILO

---

## Grundlegende Informationen zu Schnittstellen

Jeder Knoten verfügt über mindestens eine Schnittstelle zur Verbindung mit dem Knoten.

Es sind mehrere Schnittstellentypen verfügbar, mit denen jeweils unterschiedliche Zugriffsarten für Knoten bereitgestellt werden. Die Abkürzungen in der folgenden Tabelle werden dem Schnittstellennamen im Administrations-Client auf der Registerkarte **Knoten** als Präfix vorangestellt.

Schnittstellentyp	Schnittstellenabkürzung
Out-of-Band - KVM	OOB-KVM
Out-of-Band - Serial	OOB-Serial
In-Band - DRAC KVM	IB-DRAC
In-Band - RSA KVM	IB-RSA
In-Band - iLO Processor KVM	IB-ILO Processor
In-Band - SSH	IB-SSH
In-Band - VNC	IB-VNC
In-Band - RDP	IB-RDP
In-Band Telnet	IB-TELNET
Power Control - iLO Processor	PWR-ILO Processor
Power Control - Integrity ILO2	PWR-Integrity ILO2
Power Control - DRAC	PWR-DRAC
Power Control - IPMI	PWR-IPMI
Power Control - Managed Power	PWR-PDU

Schnittstellentyp	Schnittstellenabkürzung
Strip	
Power Control - Power IQ Proxy	PWR-PIQ
Power Control - RSA	PWR-RSA
Web Browser	WEB
VI Client	VIC
VMware Viewer	VMV
Virtual Power	Virtual PWR

► **So zeigen Sie die einem Knoten zugeordneten Schnittstellen an:**

Wählen Sie einen Knoten aus, um das Fenster **Knotenprofil** zu öffnen. Im Bereich **Schnittstellen** werden alle Schnittstellen aufgeführt, die dem Knoten zugeordnet sind.

Im Zugriffs-Client werden die Stromversorgungs-Steuerungsschnittstellen im Bereich "Schnittstellen" aufgelistet.

► **So überprüfen Sie die Verfügbarkeit einer Schnittstelle:**

Sie können prüfen, ob eine Schnittstelle verfügbar ist, indem Sie die Spalte "Verfügbarkeit" im Bereich "Schnittstellen" des Knotenprofils ansehen.

Verfügbarkeit	Bedeutung
Leerlauf	Die Schnittstelle wird nicht verwendet.
Verbunden	Die Schnittstelle wird verwendet, steht jedoch auch zusätzlichen Benutzern zur Verfügung.
Beschäftigt	Die Schnittstelle beschäftigt und kann keine weiteren Benutzer annehmen.
Kein Zugriff	Es sind keine verfügbaren Pfade zum Blade-Server-Knoten vorhanden, da sie alle verwendet werden.

*Hinweis: Knoten, die mit KX 1.4-Geräten verbunden sind, verwenden die oben beschriebene Verfügbarkeitskategorie "Beschäftigt" nicht. Wird für eine Schnittstelle bei einem mit einem KX 1.4-Gerät verbundenen Knoten "Verbunden" angezeigt, ist die Schnittstelle entweder verbunden oder beschäftigt.*

---

## Mit Knoten über eine Out-of-Band KVM-Schnittstelle verbinden

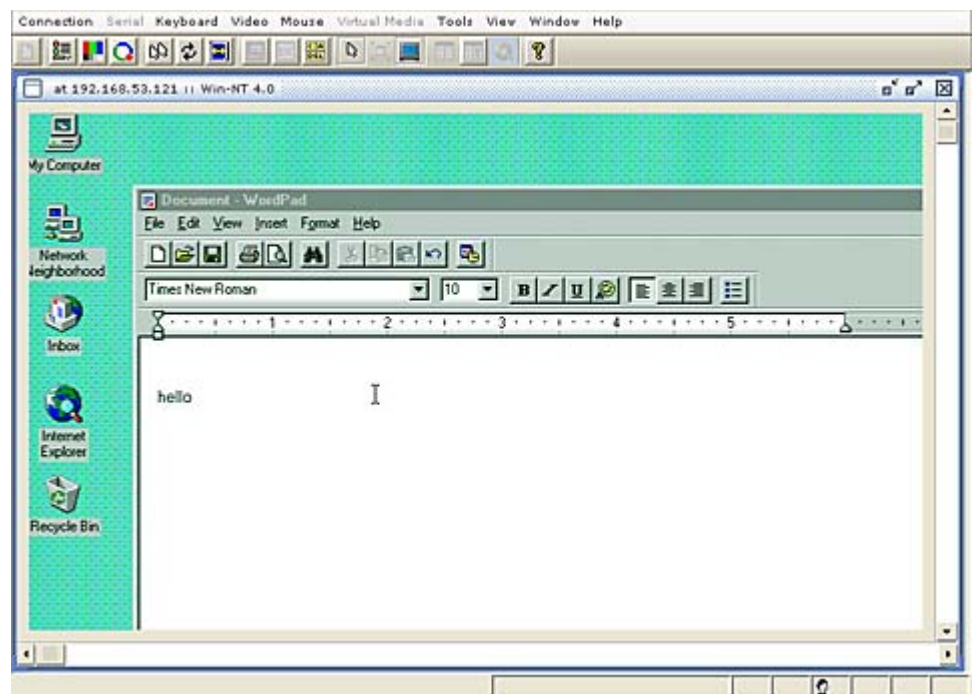
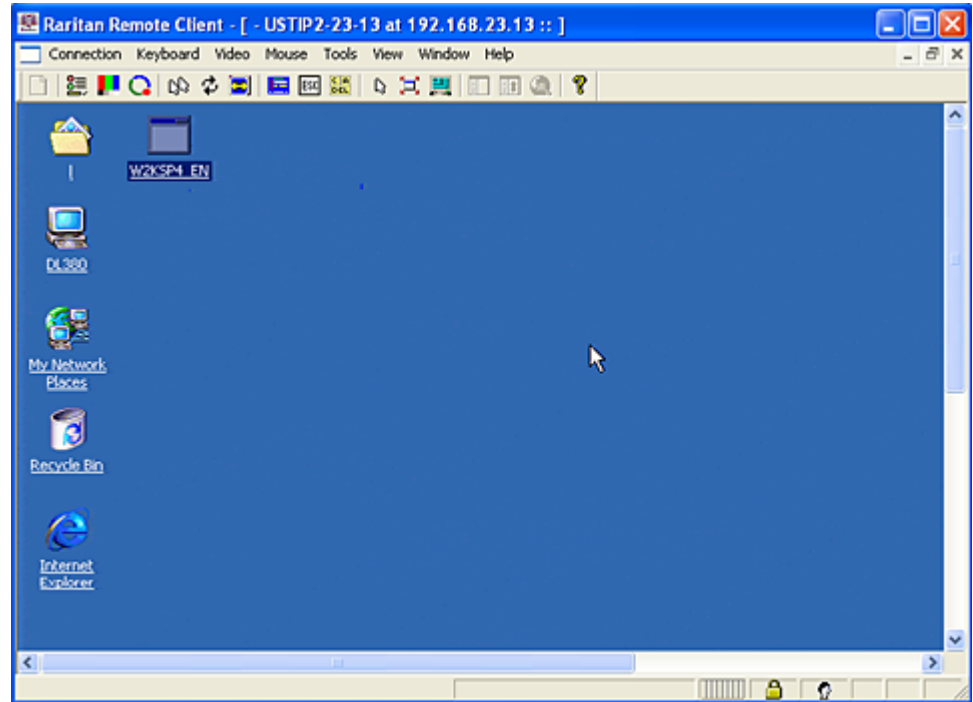
1. Wählen Sie den Knoten aus, zu dem Sie eine Verbindung herstellen möchten. Das Fenster **Knotenprofil** wird angezeigt.  
Im Fenster "Knotenprofil" werden alle konfigurierten Schnittstellen im Bereich "Schnittstellen" aufgeführt.
2. Klicken Sie in der Spalte **Name** auf den Hyperlink der Out-of-Band KVM-Schnittstelle, die Sie für die Verbindung zum Knoten verwenden möchten.
3. Wenn für Ihre Benutzergruppe eine Knotenüberwachung aktiviert ist, wird das Dialogfeld "Zugriffsinformationen" angezeigt. Geben Sie den Grund für den Zugriff auf den Knoten ein und klicken Sie auf "OK".
4. RRC, MPC, Virtual KVM Client (VKC) oder Active KVM Client (AKC) werden in einem neuen Fenster geöffnet.

---

*Hinweis: Wenn Sie Firefox 3.0.3 verwenden, kann es zu Problemen beim Starten der Anwendung kommen. Wenn dies der Fall ist, löschen Sie den Browser-Cache und starten Sie die Anwendung erneut.*

---

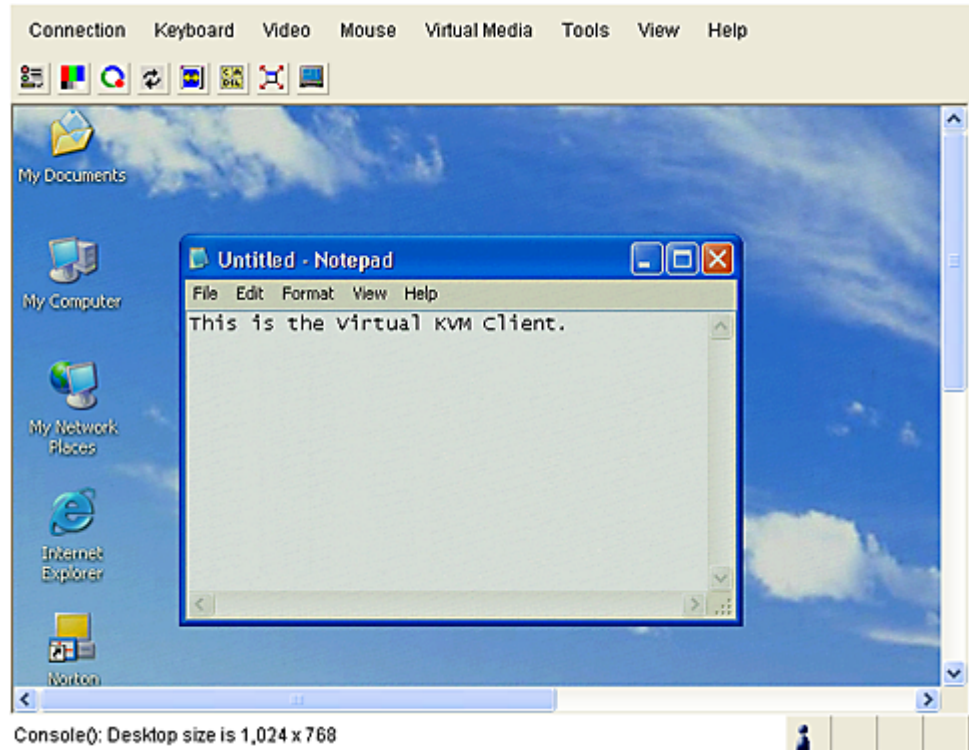
5. Es öffnet sich das Fenster "Verbindungsstatus". Nachdem eine Verbindung hergestellt wurde, wird RRC, MPC, VKC oder AKC geöffnet.



---

*Hinweis: Wenn Sie die MPC-Anwendung verwenden, wird das Benutzerprofil der MPC beim Speichern auch in CC-SG gespeichert. Wenn Sie also später eine Verbindung über MPC zu einem Knoten herstellen, werden die gespeicherten Einstellungen für die MPC-Sitzung verwendet.*

---




---

*Hinweis: Der .NET AKC-Client funktioniert bis auf wenige Ausnahmen wie VKC, und die Benutzeroberfläche sieht ähnlich aus. Weitere Informationen zu beiden Clients finden Sie im Benutzerhandbuch KVM and Serial Clients User Guide von Raritan, das auf der Raritan-Website verfügbar ist.*

---

6. Um die Verbindung zu RRC oder VKC zu trennen, wählen Sie "Verbindung > Beenden". Um die Verbindung zur MPC zu trennen, klicken Sie auf die Schaltfläche zum Schließen in der oberen rechten Ecke des Fensters.

---

*Hinweis: Wenn sich der KVM-Knoten im Ruhemodus befindet und „Kein Videosignal“ anzeigt, drücken Sie die Leertaste auf der Tastatur, bis der Knoten aktiviert ist.*

---

---

### Voraussetzungen für die Verwendung von AKC

Um AKC verwenden zu können, beachten Sie Folgendes:

- Stellen Sie sicher, dass die Cookies von der IP-Adresse des Geräts, auf das zugegriffen wird, nicht blockiert werden.
- Die Benutzer von Windows Vista-, Windows 7- und Windows 2008-Servern müssen sicherstellen, dass die IP-Adresse des Geräts, auf das zugegriffen wird, in der Zone "Vertrauenswürdige Sites" hinzugefügt wurde und dass der "Geschützte Modus" nicht aktiv ist, wenn auf das Gerät zugegriffen wird.

Alternativ, wenn der KX II- (oder CC-SG-)Administrator die Option "Enable AKC Download Server Certificate Validation" (AKC-Download-Serverzertifikatsvalidierung aktivieren) ausgewählt hat, beachten Sie Folgendes:

- Administratoren müssen ein selbstsigniertes Zertifikat in KX II hochladen oder ein solches in KX II generieren. Das selbstsignierte Zertifikat muss über eine gültige Hostzuweisung verfügen.
- Jeder Benutzer muss das selbstsignierte Zertifikat zum Speicher für vertrauenswürdige Stammzertifizierungsstellen des Browsers hinzufügen.

Wenn Sie AKC vom CC-SG-Administrations-Client aus starten, benötigen Sie JRE 1.6.0\_10 oder höher.

---

### Mit Knoten über eine serielle Out-of-Band-Schnittstelle verbinden

1. Wählen Sie den Knoten aus, zu dem Sie eine Verbindung herstellen möchten. Das Fenster **Knotenprofil** wird angezeigt.  
Im Fenster "Knotenprofil" werden alle konfigurierten Schnittstellen im Bereich "Schnittstellen" aufgeführt.
2. Klicken Sie in der Spalte **Name** auf den Hyperlink der seriellen Schnittstelle, die Sie für die Verbindung zum Knoten verwenden möchten.
3. Wenn für Ihre Benutzergruppe eine Knotenüberwachung aktiviert ist, wird das Dialogfeld "Zugriffsinformationen" angezeigt. Geben Sie den Grund für den Zugriff auf den Knoten ein und klicken Sie auf "OK".
4. Die Anwendung RSC wird in einem neuen Fenster geöffnet. Verwalten Sie den Knoten mithilfe dieser Anwendung.
5. Wenn Sie die Port-Verwaltung mit RSC abgeschlossen haben, wählen Sie "Emulator > Beenden".

---

### Der erste Zugriff auf eine serielle Schnittstelle

Wenn der Knoten für eine Konsolenanwendung konfiguriert ist, wird ein Sicherheitshinweis angezeigt. Dieser gibt an, dass es sich bei dem Konsolen-Applet um ein von Raritan-Systemen signiertes Applet handelt. Klicken Sie auf Ja. Die Konsole wird angezeigt.

---

**Wichtig: Der Sicherheitshinweis wird bei der ersten Verbindung eines Benutzers zu einer seriellen Schnittstelle angezeigt (nur in Internet Explorer). Klicken Sie auf Ja, wenn der Sicherheitshinweis angezeigt wird. Wenn Sie auf Nein klicken, wird die Konsolenanwendung nicht gestartet, und Sie müssen CC-SG beenden, den Browser schließen, den Browser neu starten und dann erneut eine Verbindung zu CC-SG herstellen.**

---

---

### Verbindung zu einem iLO-Prozessor-fähigen Knoten herstellen

1. Wählen Sie den iLO/RILOE-Knoten zum Verbinden und Verwalten in der Knotenstrukturansicht aus. Die Registerkarte **Knoten** wird angezeigt.
2. Im Fenster "Knoten" werden alle konfigurierten Schnittstellen im Bereich "Schnittstellen" aufgeführt.
3. Klicken Sie in der Spalte **Name** auf den Hyperlink der KVM-Schnittstelle, die Sie für die Verbindung zum Knoten verwenden möchten.
4. Wenn für Ihre Benutzergruppe eine Knotenüberwachung aktiviert ist, wird das Dialogfeld "Zugriffsinformationen" angezeigt. Geben Sie den Grund für den Zugriff auf den Knoten ein und klicken Sie auf "OK".
5. Das Applet Remote Console von HP wird gestartet. Nach dem Laden des Applet können Sie über KVM-Zugriff auf den iLO/RILOE-fähigen Server zugreifen.
6. Schließen Sie das Browserfenster, wenn Sie Remote Console nicht mehr benötigen.

---

### Mit Knoten über eine In-Band KVM-Schnittstelle verbinden

CC-SG unterstützt die interaktive SSH-Tastaturauthentifizierung. Dieser Authentifizierungsmechanismus kann dementsprechend in einem SSH-Server aktiviert werden.

1. Wählen Sie den Knoten zum Verbinden und Verwalten in der Knotenstruktur aus. Die Seite "Knotenprofil" wird angezeigt.
2. Im Fenster **Knotenprofil** werden alle konfigurierten Schnittstellen im Bereich **Schnittstellen** angezeigt.

3. Klicken Sie in der Spalte **Name** auf den Hyperlink der In-Band KVM-Schnittstelle, die Sie für die Verbindung zum Knoten verwenden möchten.
4. Wenn für Ihre Benutzergruppe eine Knotenüberwachung aktiviert ist, wird das Dialogfeld "Zugriffsinformationen" angezeigt. Geben Sie den Grund für den Zugriff auf den Knoten ein und klicken Sie auf "OK".
5. Dieser Schritt kann je nach Schnittstelle variieren.
  - Für SSH-, TELNET- und VNC-Schnittstellen wird das Dialogfeld "Anwendungsstartparameter" angezeigt, wenn CC-SG-Administratoren den Benutzernamen und das Kennwort nicht in den Schnittstellen konfiguriert haben. Geben Sie den Benutzernamen und das Kennwort ein, und klicken Sie auf "OK".
  - Für RDP-Schnittstellen wird das Dialogfeld "Anwendungsstartparameter" angezeigt. Wenn CC-SG-Administratoren den Benutzernamen und das Kennwort nicht in den Schnittstellen konfiguriert haben, müssen Sie den Benutzernamen und das Kennwort im Dialogfeld eingeben. Wählen Sie die Fenstergröße und Farbtiefe für diese Sitzung aus. Nur für Microsoft RDP: Aktivieren Sie das Kontrollkästchen "Use Local Drives in Remote Session" (Lokale Laufwerke in Remote-Sitzung verwenden), um die Laufwerksinstallation vom lokalen Client auf den Ziel-Client zu ermöglichen. Klicken Sie auf OK.
6. Das Remote-Console-Applet wird in einem neuen Fenster gestartet. Nach dem Laden des Applet können Sie über KVM-Zugriff auf den Knoten zugreifen.

---

*Hinweis: Wenn Sie keine Verbindung zu einer In-Band KVM-Schnittstelle herstellen können, wird diese ggf. bereits von einem anderen Benutzer verwendet.*

---

7. Schließen Sie das Browserfenster, wenn Sie Remote Console nicht mehr benötigen.

---

### **DRAC 5-Verbindungsdetails**

Wenn Sie den Internet Explorer verwenden und eine Verbindung zu DRAC 5-Servern herstellen, müssen Sie über ein gültiges installiertes Zertifikat auf DRAC 5 verfügen, ansonsten wird vom Internet Explorer eine Fehlermeldung ausgegeben.

Wenn das Zertifikat nicht von einer vertrauenswürdigen Zertifizierungsstelle signiert wurde, speichern Sie dasselbe Zertifikat zusätzlich unter den vertrauenswürdigen Stammzertifizierungsstellen des Browsers.



---

### Microsoft RDP-Verbindungsdetails

- Wenn Sie einen Windows XP-Client verwenden, müssen Sie Terminal Server Client 6.0 oder höher nutzen, um eine Verbindung von CC-SG zu einer Microsoft RDP-Schnittstelle herzustellen. Über den folgenden Link können Sie den Terminal Server Client auf Version 6.0 aktualisieren: <http://support.microsoft.com/kb/925876>.
- Nur Internet Explorer.
- Zu den unterstützten Zielgeräten zählen: Vista, Win2008 Server und Windows 7 sowie alle vorherigen Windows-Versionen einschließlich Windows XP- und Windows 2003-Ziele.
- Weitere Informationen zu Microsoft RDP, einschließlich Nutzungsinformationen finden Sie unter: <http://www.microsoft.com/downloads/details.aspx?FamilyID=469eee3a-45b4-4b40-b695-b678646a728b&displaylang=en>

---

### Verbindung zu einem Knoten über eine Webbrowser-Schnittstelle herstellen

Mit einer Webbrowser-Schnittstelle können Sie einen Browser starten und eine Verbindung zu den mit einem Knoten verknüpften Webanwendungen herstellen. Zu den Web-fähigen Knoten gehören z. B. Raritan Dominion PX oder Knoten, die RSA-, DRAC- oder ILO-Prozessorkarten enthalten.

► **So stellen Sie über eine Webbrowser-Schnittstelle eine Verbindung zu einem Knoten her:**

1. Wählen Sie im linken Fensterbereich in einer Knotenliste den Knoten aus, dessen Webanwendung verwendet werden soll. Die Registerkarte **Knoten** wird angezeigt.  
  
Im Fenster "Knoten" werden alle konfigurierten Schnittstellen im Bereich "Schnittstellen" aufgeführt.
2. Klicken Sie in der Spalte **Name** auf den Hyperlink der Webbrowser-Schnittstelle, die Sie für die Verbindung zum Knoten verwenden möchten.
3. Wenn für Ihre Benutzergruppe eine Knotenüberwachung aktiviert ist, wird das Dialogfeld "Zugriffsinformationen" angezeigt. Geben Sie den Grund für den Zugriff auf den Knoten ein und klicken Sie auf "OK".
4. Der Standardbrowser wird gestartet, und der mit der Webbrowser-Schnittstelle verknüpfte URL wird geöffnet. Für den Zugriff müssen Sie sich u. U. anmelden.
5. Schließen Sie das Browserfenster, um die Verbindung zu beenden.

---

## Herstellen einer Verbindung zu einem Steuersystem oder virtuellen Host-Knoten über die VI Client-Schnittstelle

Wenn Sie den Internet Explorer verwenden, müssen Sie die folgenden Optionen für die Cookiebehandlung aktivieren. Wählen Sie im Browser "Extras > Internetoptionen". Klicken Sie auf der Registerkarte "Datenschutz" auf "Erweitert". Wählen Sie "Automatische Cookiebehandlung aufheben". Wählen Sie die Option "Annehmen" für "Cookies von Erstanbietern" und "Cookies von Drittanbietern". Wählen Sie "Sitzungscookies immer zulassen".

► **So stellen Sie eine Verbindung zu einem Steuersystem oder virtuellen Host-Knoten über die VI Client-Schnittstelle her:**

1. Wählen Sie den Knoten für das Steuersystem oder den virtuellen Host, zu dem Sie eine Verbindung herstellen möchten, in einer Knotenliste oben im linken Fensterbereich aus.
2. Klicken Sie auf der Registerkarte "Schnittstellen" auf die VI Client-Schnittstelle.
3. Wenn für Ihre Benutzergruppe eine Knotenüberwachung aktiviert ist, wird das Dialogfeld "Zugriffsinformationen" angezeigt. Geben Sie den Grund für den Zugriff auf den Knoten ein und klicken Sie auf "OK".
4. Geben Sie Ihren Benutzernamen und das Kennwort ein, wenn Sie dazu aufgefordert werden. Wenn die Einmalanmeldung (SSO) aktiviert ist, werden Sie direkt mit dem VMware Virtual Infrastructure Web Access Client verbunden.

---

## Herstellen einer Verbindung zu einem Knoten eines virtuellen Geräts über die VMW Viewer-Schnittstelle

Wenn Sie Firefox unter Windows verwenden, müssen Sie die IP-Adresse von CC-SG zur Liste "Berechtigte Websites – Add-ons" und zur Liste "Berechtigte Websites – Pop-ups" hinzufügen, bevor Sie eine Verbindung zu einer VMW Viewer-Schnittstelle herstellen.

Bei der ersten Verbindung zu einem virtuellen Gerät mit einem unterstützten Browser werden Sie womöglich aufgefordert, ein Add-on von VMware herunterzuladen. Starten Sie Ihren Browser nach Installation des Add-ons neu. Wenn die Installation des Add-ons fehlschlägt, siehe **Installieren von VMware-Plugins für Firefox 3.0** (auf Seite 67).

► **So stellen Sie eine Verbindung zu einem Knoten eines virtuellen Geräts über die VMW Viewer-Schnittstelle her:**

1. Wählen Sie den Knoten für die Verbindung zum virtuellen Gerät in einer Knotenliste oben im linken Fensterbereich aus.

2. Klicken Sie auf der Registerkarte "Schnittstellen" auf die VMW Viewer-Schnittstelle.
3. Wenn für Ihre Benutzergruppe eine Knotenüberwachung aktiviert ist, wird das Dialogfeld "Zugriffsinformationen" angezeigt. Geben Sie den Grund für den Zugriff auf den Knoten ein und klicken Sie auf "OK".
4. Das Fenster "Virtual Machine Remote Console" wird geöffnet.

---

### Senden des Befehls "Strg-Alt-Entf" an ein virtuelles Gerät

Auch wenn die Tastatur und die Maus durch das virtuelle Gerät gesteuert werden, wird der Befehl "Strg-Alt-Entf" sowohl vom virtuellen Gerät als auch dem Betriebssystem des Hosts verarbeitet.

Um diesen Befehl nur an das virtuelle Gerät zu senden, geben Sie stattdessen "Strg-Alt-Einf" ein.

---

## Trennen von Knotenverbindungen

Sie haben mehrere Möglichkeiten, um Knotenverbindungen zu trennen. Folgen Sie den Anweisungen für den von Ihnen verwendeten Client.

▶ **So trennen Sie eine Knotenverbindung mit dem Zugriffs-Client:**

Schließen Sie die Anwendung, die Sie zur Knotenverwaltung verwenden.

▶ **So trennen Sie eine Knotenverbindung mit dem Administrations-Client:**

- Wählen Sie in der Knotenstruktur den aktiven Knoten aus, für den Sie die Verbindung trennen möchten. Wählen Sie "Knoten > Trennen".
- Klicken Sie auf der Registerkarte "Knoten" mit der rechten Maustaste auf den aktiven Knoten, für den Sie die Verbindung trennen möchten, und wählen Sie "Trennen".
- Klicken Sie auf der Registerkarte "Knoten" mit der rechten Maustaste auf die aktive Schnittstelle, über die Sie mit dem Knoten verbunden sind, und wählen Sie "Trennen".
- Schließen Sie die Anwendung, die Sie zur Knotenverwaltung verwenden.

---

*Hinweis 1: Als normaler Benutzer können Sie keine Verbindung zu Knoten trennen, die Sie nicht hergestellt haben.*

*Hinweis 2: Als CC-Superuser können Sie Knotenverbindungssitzungen beliebiger Benutzer im Administrations-Client trennen, einschließlich der Verbindungen, die von einem anderen CC-Superuser gestartet wurden.*

*Hinweis 3: Als CC-Administrator können Sie Knotenverbindungssitzungen beliebiger Benutzer im Administrations-Client trennen, ausgenommen der Verbindungen, die von einem anderen CC-Superuser gestartet wurden.*

---

---

## Verbindungen, die die maximale Anzahl an verfügbaren Sitzungen überschreiten

CC-SG-Benutzergruppen können so konfiguriert werden, dass beim Zugriff von Mitgliedern auf Dominion KX-, KXII- und KSXII-Geräte eine Beschränkung der Anzahl an KVM-Sitzungen pro Benutzer für ein bestimmtes Gerät festgelegt wird. Dadurch wird verhindert, dass einzelne Benutzer alle verfügbaren Kanäle gleichzeitig verwenden.

Wenn die maximale Anzahl erreicht wird, wird eine Warnmeldung mit Informationen zu den aktuellen Sitzungen angezeigt.

Connection Denied: Exceeds the allotted number of sessions for the KVM switch this node is attached to. (Verbindung nicht hergestellt: Die zugewiesene Anzahl an Sitzungen für den KVM-Switch, mit dem dieser Knoten verbunden ist, wurde überschritten).

Bevor Sie eine weitere neue Sitzung beginnen können, müssen Sie eine Sitzung auf dem Gerät beenden.

---

## Ältere Version der Anwendung öffnet sich nach Aktualisierung

Wenn Sie eine Verbindung herstellen möchten und die neuesten Versionen von Anwendungen verwendet werden sollten, die falschen, alten Versionen jedoch geöffnet werden, löschen Sie den Java-Cache. Dies kann vorkommen, wenn der Cache seit einer Aktualisierung von CC-SG nicht geleert wurde.

Siehe **Java-Cache löschen** (auf Seite 66).

## Kapitel 5 Stromversorgungssteuerung

Mit CC-SG können Sie die Stromversorgung einzelner Knoten oder Knotengruppen steuern, die mit einer Stromversorgungs-Schnittstelle verknüpft sind.

Sie können die Knoten einschalten, ausschalten, aus- und einschalten und normal herunterfahren. Sie können virtuelle Knoten auch anhalten.

Beim normalen Herunterfahren schließt der Knoten alle ausgeführten Vorgänge ab und unterbindet das Starten neuer Vorgänge, damit der Knoten heruntergefahren werden kann, ohne Vorgänge zu unterbrechen. Das normale Herunterfahren ist nicht für alle Knotentypen verfügbar.

### In diesem Kapitel

Was sind Stromversorgungs-Steuerungsschnittstellen? .....	48
Tipps zur Stromversorgungssteuerung von Knoten mit mehreren Schnittstellen .....	49
Meldungen zum Stromversorgungsstatus .....	50
Stromversorgungssteuerung von Knoten mit dem Zugriffs-Client .....	50
Stromversorgungssteuerung von Knoten mit dem Administrations-Client	54

---

### Was sind Stromversorgungs-Steuerungsschnittstellen?

Mit Stromversorgungs-Steuerungsschnittstellen wird die Stromversorgung des Knotens gesteuert.

Zu den Stromversorgungs-Steuerungsschnittstellen gehören:

- In-Band-Schnittstellen für die Stromversorgungssteuerung, wie z. B. IPMI, iLO, Integrity ILO2, DRAC und RSA, mit denen die Stromversorgung des Knotens direkt gesteuert wird.
- Verwaltete Powerstrip-Schnittstellen, mit denen die Stromversorgung des Knotens über einen Ausgang eines Powerstrips oder ein Dominion PX-Gerät gesteuert wird.
- Virtuelle Stromversorgungs-schnittstellen, welche die Stromversorgung von virtuellen Geräten steuern.
- Power IQ Proxy-Schnittstellen, welche die Stromversorgung von IT-Geräten steuern, die von Power IQ verwaltet werden.

---

## Tipps zur Stromversorgungssteuerung von Knoten mit mehreren Schnittstellen

Befolgen Sie die nachstehenden Tipps, wenn Sie folgende Server aus- und wieder einschalten:

- Server mit zwei Stromversorgungseinheiten
  - Server mit eingebetteten Verwaltungskarten, die außerdem mit Ausgängen von verwalteten Powerstrips verbunden sind
1. Wenn Sie einen Server mit zwei Stromversorgungseinheiten aus- und wieder einschalten müssen, stellen Sie sicher, dass beide verwalteten Powerstrip-Schnittstellen ausgewählt sind und diese Schnittstellen in der Liste der ausgewählten Schnittstellen nah beieinander angezeigt werden, da die Reihenfolge der Ausführung auf der Reihenfolge in der Gruppe basiert.
  2. Wenn Sie einen Server mit einer eingebetteten Verwaltungskarte, der außerdem mit einem verwalteten Powerstrip von Raritan verbunden ist, aus- und wieder einschalten müssen, wählen Sie **entweder** die verwaltete Powerstrip-Schnittstelle oder die eingebettete Stromversorgungs-Schnittstelle aus, um den Stromversorgungs-Steuerungsvorgang auszuführen. Wenn Sie beide Schnittstellen auswählen, wird der Server aufgrund der Zeitspanne zwischen den beiden Befehlen u. U. nicht aus- und wieder eingeschaltet.
  3. Die Ausgabe eines Stromversorgungs-Steuerungsbefehls an einen verwalteten Powerstrip oder eine eingebettete Server-Verwaltungskarte nimmt etwa eine Sekunde in Anspruch.

Weitere Informationen finden Sie unter **Stromversorgungssteuerung von Knoten mit dem Zugriffs-Client** (auf Seite 50) und **Stromversorgungssteuerung von Knoten mit dem Administrations-Client** (auf Seite 54).

---

## Meldungen zum Stromversorgungsstatus

Das Fenster "Meldungen zum Stromversorgungsstatus für" wird angezeigt, wenn Sie einen Stromversorgungs-Steuerungsvorgang starten. Sie sollten dieses Fenster geöffnet lassen, bis alle Stromversorgungs-Steuerungsvorgänge abgeschlossen sind.

Sie können das Fenster vergrößern/verkleinern, minimieren oder maximieren und den Text im Fenster kopieren und an einer anderen Stelle einfügen.

Das Fenster **Meldungen zum Stromversorgungsstatus für** wird aktualisiert, wenn neue Informationen zum Status des Stromversorgungs-Steuerungsvorgangs vorliegen.

In folgenden Situationen wird eine neue Meldung im Fenster **Meldungen zum Stromversorgungsstatus für** angezeigt:

- Die Anforderung des Stromversorgungs-Steuerungsvorgangs wurde gesendet
- Der Stromversorgungs-Steuerungsvorgang ist fehlgeschlagen
- Der Stromversorgungs-Steuerungsvorgang wurde erfolgreich abgeschlossen
- Alle angeforderten Stromversorgungs-Steuerungsvorgänge wurden erfolgreich abgeschlossen

► **So werden die Statusinformationen beim Schließen des Fensters "Meldungen zum Stromversorgungsstatus für" aktualisiert:**

- Wenn ein Stromversorgungs-Steuerungsvorgang fehlschlägt, wird eine Warnmeldung mit Informationen zum fehlgeschlagenen Vorgang eingeblendet.
- In der Statusleiste am unteren Rand des Browserfensters wird eine Meldung eingeblendet, wenn der gesamte Vorgang erfolgreich abgeschlossen wurde.
- Warnmeldungen werden nur bei fehlgeschlagenen Vorgängen eingeblendet. Bei erfolgreichen Vorgängen werden keine solchen Meldungen angezeigt.

---

## Stromversorgungssteuerung von Knoten mit dem Zugriffs-Client

Der Zugriffs-Client bietet mehrere Methoden zum Steuern der Stromversorgung von Knoten und Knotengruppen.



---

### Stromversorgung für einzelnen Knoten steuern

Mit der Steuerung der Stromversorgung für einzelne Knoten können Sie die Stromversorgung für alle oder ausgewählte Schnittstellen eines Knotens steuern.

Weitere Informationen zum Einrichten von Stromversorgungs-Steuerungsvorgängen für Knoten mit mehreren Stromversorgungs-Steuerungsschnittstellen finden Sie unter **Tipps zur Stromversorgungssteuerung von Knoten mit mehreren Schnittstellen** (auf Seite 49).

#### ► So steuern Sie die Stromversorgung für alle Schnittstellen eines Knotens:

1. Klicken Sie in einer Liste mit Knoten im linken Fensterbereich auf den Knoten, für den Sie die Stromversorgung steuern möchten. Die Registerkarte **Knoten** wird angezeigt.
2. Klicken Sie im Bereich "Stromversorgungssteuerung" auf "Einschalten", "Ausschalten", "Aus- und einschalten", "Normal herunterfahren" oder "Anhalten", um den entsprechenden Vorgang für alle Schnittstellen auszuführen, die mit dem Knoten verknüpft sind.
3. Das Fenster **Meldungen zum Stromversorgungsstatus** wird geöffnet, in dem der Status des Stromversorgungs-Steuerungsvorgangs angezeigt wird. In diesem Fenster werden Meldungen eingeblendet, wenn neue Informationen zum Stromversorgungs-Steuerungsvorgang vorliegen. Lassen Sie dieses Fenster geöffnet, bis alle Stromversorgungs-Steuerungsvorgänge abgeschlossen sind, um den Fortschritt zu überwachen.
4. Weitere Informationen zu den CC-SG-Meldungen zu erfolgreichen und fehlgeschlagenen Stromversorgungs-Steuerungsvorgängen finden Sie unter **Meldungen zum Stromversorgungsstatus** (auf Seite 50).

#### ► So steuern Sie die Stromversorgung für mehrere Schnittstellen eines Knotens:

Bei einem Knoten mit zwei Stromversorgungseinheiten sollte jeder Einheit eine Stromversorgungs-Steuerungsschnittstelle zugeordnet sein. Mit der Steuerung der Stromversorgung für einzelne Knoten können Sie Stromversorgungs-Steuerungsvorgänge für eine oder mehrere Schnittstellen ausführen.

1. Sie können auf die Steuerung der Stromversorgung für einzelne Knoten für mehrere Schnittstellen auf zwei Arten zugreifen:

- a. Klicken Sie oben im Bildschirm auf die Registerkarte Stromversorgungssteuerung und dann auf Stromversorgung für einzelnen Knoten steuern, um den Bildschirm Stromversorgung für einzelnen Knoten steuern zu öffnen.
  - b. Klicken Sie im linken Fensterbereich in einer Knotenliste auf den Knoten, für den Sie die Stromversorgung steuern möchten. Klicken Sie dann für den ausgewählten Knoten auf der Registerkarte "Knoten" im Bereich "Stromversorgungssteuerung" auf "Erweitert".
2. Klicken Sie auf den Pfeil neben der Dropdown-Liste "Knoten", und wählen Sie in der Liste den Knoten aus, dessen Stromversorgung gesteuert werden soll. In der Liste Verfügbar werden alle Schnittstellen des ausgewählten Knotens angezeigt.
  3. Wählen Sie in der Liste "Verfügbar" die Schnittstelle für den Stromversorgungs-Steuerungsvorgang aus, und klicken Sie auf "Hinzufügen", um die Schnittstelle in die Liste "Ausgewählt" zu verschieben. Wiederholen Sie diesen Schritt, bis alle erforderlichen Schnittstellen in der Liste Ausgewählt aufgeführt werden.
  4. Ordnen Sie die Schnittstellen der Liste "Ausgewählt" in der Reihenfolge an, in der CC-SG den Stromversorgungs-Steuerungsvorgang ausführen soll. Wählen Sie in der Liste "Ausgewählt" eine Schnittstelle aus, und verschieben Sie die Schnittstelle mit den Pfeilschaltflächen nach unten bzw. oben, um die Schnittstellen in die gewünschten Reihenfolge zu bringen.
  5. Klicken Sie auf den Pfeil neben der Dropdown-Liste "Vorgang", und wählen Sie in der Liste "Einschalten", "Ausschalten", "Aus- und einschalten", "Normal herunterfahren" oder "Anhalten" aus.
  6. Wenn Sie mehrere Schnittstellen ausgewählt haben, geben Sie im Feld "Vorgangsintervall (Sekunden)" die Anzahl der Sekunden von 0 bis 120 zwischen den Schnittstellen ein.
  7. Klicken Sie auf OK, um den Stromversorgungs-Steuerungsvorgang zu starten. Klicken Sie in der Bestätigungsmeldung zu Beginn des Vorgangs auf "OK".
  8. Das Fenster **Meldungen zum Stromversorgungsstatus für** wird geöffnet, in dem der Status des Stromversorgungs-Steuerungsvorgangs angezeigt wird. In diesem Fenster werden Meldungen eingeblendet, wenn neue Informationen zum Stromversorgungs-Steuerungsvorgang vorliegen. Lassen Sie dieses Fenster geöffnet, bis alle Stromversorgungs-Steuerungsvorgänge abgeschlossen sind, um den Fortschritt zu überwachen.
- Weitere Informationen zu den CC-SG-Meldungen zu erfolgreichen und fehlgeschlagenen Stromversorgungs-Steuerungsvorgängen finden Sie unter **Meldungen zum Stromversorgungsstatus** (auf Seite 50).

---

### Stromversorgung für Knotengruppe steuern

Im Fenster **Stromversorgung für Knotengruppe steuern** können Sie die Stromversorgung für alle oder ausgewählte Schnittstellen, die Knoten in einer Knotengruppe zugeordnet sind, steuern. Zum Ein- und Ausschalten können Sie die Reihenfolge auswählen, in der die Schnittstellen ein- und ausgeschaltet werden.

Weitere Informationen zum Einrichten von Stromversorgungs-Steuerungsvorgängen für Knoten mit mehreren Stromversorgungs-Steuerungsschnittstellen finden Sie unter **Tipps zur Stromversorgungssteuerung von Knoten mit mehreren Schnittstellen** (auf Seite 49).

► **So steuern Sie die Stromversorgung für alle oder ausgewählte Schnittstellen in einer Knotengruppe:**

1. Klicken Sie oben im Bildschirm auf die Registerkarte **Stromversorgungssteuerung** und dann auf **Stromversorgung für Knotengruppe steuern**, um das Fenster **Stromversorgung für Knotengruppe steuern** zu öffnen.
2. Klicken Sie auf den Pfeil neben der Dropdown-Liste "Knotengruppe", und wählen Sie in der Liste die Knotengruppe aus, deren Stromversorgung gesteuert werden soll. Im Bereich "Schnittstellen für Stromversorgungssteuerung" werden alle Schnittstellen in der ausgewählten Knotengruppe aufgelistet.
3. Um die Liste der verfügbaren Schnittstellen zu filtern, wählen Sie die gewünschte Option in den Dropdown-Menüs "Knoten", "Schnittstellentyp" und "Gerät". Im Bereich "Schnittstellen für Stromversorgungssteuerung" wird die Liste der Schnittstellen, die beim Stromversorgungs-Steuerungsvorgang berücksichtigt werden, aktualisiert. **Optional**
4. Deaktivieren Sie die Kontrollkästchen neben Stromversorgungs-Steuerungsschnittstellen, die vom Stromversorgungs-Steuerungsvorgang ausgeschlossen werden sollen. **Optional**
5. Klicken Sie auf den Pfeil neben der Dropdown-Liste "Vorgang", und wählen Sie in der Liste "Einschalten", "Ausschalten", "Aus- und einschalten", "Normal herunterfahren" oder "Anhalten" aus.
6. Wenn Sie mehrere Schnittstellen ausgewählt haben, geben Sie im Feld "Vorgangsintervall (Sekunden)" die Anzahl der Sekunden von 0 bis 120 zwischen den Schnittstellen ein.
7. Klicken Sie auf OK, um den Stromversorgungs-Steuerungsvorgang zu starten.

- Das Fenster **Meldungen zum Stromversorgungsstatus für** wird geöffnet, in dem der Status des Stromversorgungs-Steuerungsvorgangs angezeigt wird. In diesem Fenster werden Meldungen eingeblendet, wenn neue Informationen zum Stromversorgungs-Steuerungsvorgang vorliegen. Lassen Sie dieses Fenster geöffnet, bis alle Stromversorgungs-Steuerungsvorgänge abgeschlossen sind, um den Fortschritt zu überwachen.

Weitere Informationen zu den CC-SG-Meldungen zu erfolgreichen und fehlgeschlagenen Stromversorgungs-Steuerungsvorgängen finden Sie unter **Meldungen zum Stromversorgungsstatus** (auf Seite 50).

---

## Stromversorgungssteuerung von Knoten mit dem Administrations-Client

Der Administrations-Client bietet mehrere Methoden zum Steuern der Stromversorgung von Knoten und Knotengruppen.

---

### Stromversorgung für einzelne Schnittstelle steuern

Im CC-SG-Administrations-Client können Sie den Stromversorgungs-Steuervorgang für eine bestimmte Stromversorgungs-Steuerschnittstelle auswählen, indem Sie das Kontextmenü der Schnittstelle verwenden.

- Klicken Sie auf der Registerkarte "Knoten" mit der rechten Maustaste auf die Stromversorgungs-Steuerungsschnittstelle, und wählen Sie den gewünschten Stromversorgungs-Steuerungsvorgang aus. Das Fenster "Stromversorgungssteuerung" wird geöffnet.
- Der Name der ausgewählten Schnittstelle wird in der Liste Ausgewählt angezeigt. Der Stromversorgungs-Steuervorgang, den Sie im Kontextmenü ausgewählt haben, wird in das Feld Vorgang eingefügt.
- Klicken Sie auf "OK", um die Anfrage für den Stromversorgungs-Steuervorgang an den Knoten zu senden. Auf dem Bildschirm wird eine Bestätigungsmeldung angezeigt.
- Das Fenster **Meldungen zum Stromversorgungsstatus für** wird geöffnet, in dem der Status des Stromversorgungs-Steuerungsvorgangs angezeigt wird. In diesem Fenster werden Meldungen eingeblendet, wenn neue Informationen zum Stromversorgungs-Steuerungsvorgang vorliegen. Lassen Sie dieses Fenster geöffnet, bis alle Stromversorgungs-Steuerungsvorgänge abgeschlossen sind, um den Fortschritt zu überwachen.
- Weitere Informationen zu den CC-SG-Meldungen zu erfolgreichen und fehlgeschlagenen Stromversorgungs-Steuerungsvorgängen finden Sie unter **Meldungen zum Stromversorgungsstatus** (auf Seite 50).

---

### Stromversorgung für einzelnen Knoten steuern

Sie können einen Knoten einschalten, ausschalten, aus- und einschalten und normal herunterfahren, wenn dieser mit einer Stromversorgungs-Schnittstelle verknüpft ist. Bei einem Knoten mit mehreren Stromversorgungs-Steuerungsschnittstellen können Sie die Schnittstellen auswählen, die im Stromversorgungs-Steuerungsvorgang verwendet werden sollen.

Weitere Informationen zum Einrichten von Stromversorgungs-Steuerungsvorgängen für Knoten mit mehreren Stromversorgungs-Steuerungsschnittstellen finden Sie unter **Tipps zur Stromversorgungssteuerung von Knoten mit mehreren Schnittstellen** (auf Seite 49).

1. Klicken Sie auf die Registerkarte "Knoten".
2. Wählen Sie den Knoten für die Steuerung der Stromversorgung aus.
3. Wählen Sie "Knoten > Stromversorgungssteuerung". Das Fenster "Stromversorgungssteuerung" wird geöffnet.
4. Der Name des ausgewählten Knotens wird im Feld "Knoten" angezeigt.
5. Die Stromversorgungs-Steuerungsschnittstelle des Knotens wird in der Liste "Ausgewählt" angezeigt.
6. Ordnen Sie die Schnittstellen der Liste "Ausgewählt" in der Reihenfolge an, in der CC-SG den Stromversorgungs-Steuerungsvorgang ausführen soll. Wählen Sie in der Liste "Ausgewählt" eine Schnittstelle aus, und verschieben Sie die Schnittstelle mit den Pfeilschaltflächen nach unten bzw. oben, um die Schnittstellen in die gewünschten Reihenfolge zu bringen.
7. Klicken Sie auf den Pfeil neben der Dropdown-Liste "Vorgang", und wählen Sie in der Liste "Einschalten", "Ausschalten", "Aus- und einschalten", "Normal herunterfahren" oder "Anhalten" aus.
8. Wenn Sie im Feld "Vorgang" die Option "Einschalten", "Ausschalten", "Normal herunterfahren" oder "Anhalten" ausgewählt haben und die Liste "Ausgewählt" mehr als eine Schnittstelle aufweist, geben Sie die Zeitdauer in Sekunden (0 bis 120) in das Feld "Vorgangsintervall (Sekunden)" ein, die zwischen den Schnittstellen liegen soll.
9. Klicken Sie auf OK, um die Anfrage für den Stromversorgungs-Steuervorgang über die Schnittstelle zu senden. Eine Bestätigungsmeldung wird angezeigt.

10. Das Fenster **Meldungen zum Stromversorgungsstatus für** wird geöffnet, in dem der Status des Stromversorgungs-Steuerungsvorgangs angezeigt wird. In diesem Fenster werden Meldungen eingeblendet, wenn neue Informationen zum Stromversorgungs-Steuerungsvorgang vorliegen. Lassen Sie dieses Fenster geöffnet, bis alle Stromversorgungs-Steuerungsvorgänge abgeschlossen sind, um den Fortschritt zu überwachen.
11. Weitere Informationen zu den CC-SG-Meldungen zu erfolgreichen und fehlgeschlagenen Stromversorgungs-Steuerungsvorgängen finden Sie unter **Meldungen zum Stromversorgungsstatus** (auf Seite 50).

---

### **Stromversorgung für Knotengruppe steuern**

Sie können alle Knoten in einer Gruppe einschalten, ausschalten, aus- und einschalten und normal herunterfahren, wenn diese mit einer Stromversorgungs-Schnittstelle verknüpft sind.

Dies ist nützlich, wenn Sie alle Knoten in einer Knotengruppe ausschalten müssen, damit Sie am Gestell und der Verkabelung der Knoten arbeiten können, oder wenn Sie andere Wartungsarbeiten an einer Knotengruppe durchführen müssen.

Weitere Informationen zum Einrichten von Stromversorgungs-Steuerungsvorgängen für Knoten mit mehreren Stromversorgungs-Steuerungsschnittstellen finden Sie unter **Tipps zur Stromversorgung von Knoten mit mehreren Schnittstellen** (siehe "Tipps zur Stromversorgungssteuerung von Knoten mit mehreren Schnittstellen" auf Seite 49) im **CC-SG Benutzerhandbuch**.

1. Klicken Sie auf die Registerkarte "Knoten".
2. Wählen Sie "Knoten > Gruppenstromversorgungssteuerung". Der Bildschirm Gruppenstromversorgungssteuerung wird angezeigt.
3. Klicken Sie auf den Pfeil neben der Dropdown-Liste Knotengruppe, und wählen Sie in der Liste die Knotengruppe aus, deren Stromversorgung gesteuert werden soll.
4. Wählen Sie in der Liste "Verfügbar" die Schnittstelle für den Stromversorgungs-Steuerungsvorgang aus, und klicken Sie dann auf "Hinzufügen", um die Schnittstelle in die Liste "Ausgewählt" zu verschieben. Wiederholen Sie diesen Schritt, bis alle erforderlichen Schnittstellen in der Liste Ausgewählt aufgeführt werden. Wenn Sie eine Schnittstelle entfernen möchten, wählen Sie diese in der Liste Ausgewählt aus, und klicken Sie auf Entfernen.

5. Ordnen Sie die Schnittstellen der Liste "Ausgewählt" in der Reihenfolge an, in der CC-SG den Stromversorgungs-Steuerungsvorgang ausführen soll. Wählen Sie in der Liste "Ausgewählt" eine Schnittstelle aus, und verschieben Sie die Schnittstelle mit den Pfeilschaltflächen nach unten bzw. oben, um die Schnittstellen in die gewünschten Reihenfolge zu bringen.
6. Klicken Sie auf den Pfeil neben der Dropdown-Liste "Vorgang", und wählen Sie in der Liste "Einschalten", "Ausschalten", "Aus- und einschalten", "Normal herunterfahren" oder "Anhalten" aus.
7. Wenn Sie im Feld "Vorgang" die Option "Einschalten", "Ausschalten", "Normal herunterfahren" oder "Anhalten" ausgewählt haben, geben Sie die Zeitdauer in Sekunden (0 bis 120) in das Feld "Vorgangsintervall (Sekunden)" ein, die zwischen den Schnittstellen liegen soll.
8. Klicken Sie auf OK, um die Anfrage für den Stromversorgungs-Steuervorgang über die ausgewählten Schnittstellen zu senden. Eine Bestätigungsmeldung wird angezeigt.
9. Das Fenster **Meldungen zum Stromversorgungsstatus für** wird geöffnet, in dem der Status des Stromversorgungs-Steuerungsvorgangs angezeigt wird. In diesem Fenster werden Meldungen eingeblendet, wenn neue Informationen zum Stromversorgungs-Steuerungsvorgang vorliegen. Lassen Sie dieses Fenster geöffnet, bis alle Stromversorgungs-Steuerungsvorgänge abgeschlossen sind, um den Fortschritt zu überwachen.

Weitere Informationen zu den CC-SG-Meldungen zu erfolgreichen und fehlgeschlagenen Stromversorgungs-Steuerungsvorgängen finden Sie unter **Meldungen zum Stromversorgungsstatus** (auf Seite 50).

# Kapitel 6 Knoten-Chat

## In diesem Kapitel

Knoten-Chat mit dem Zugriffs-Client .....	58
Knoten-Chat mit dem Administrations-Client .....	58

---

### Knoten-Chat mit dem Zugriffs-Client

Sie können mit anderen Benutzern chatten, die mit demselben Knoten wie Sie verbunden sind. Jeder Teilnehmer kann eine Chatsitzung beenden. Wird die Sitzung jedoch von dem Benutzer beendet, der den Chat gestartet hat, wird die gesamte Chatsitzung beendet und alle Chatfenster geschlossen. Wenn Sie eine Chatsitzung beenden und diese nicht gestartet haben, können Sie später wieder an der Sitzung teilnehmen, falls diese noch aktiv ist.

1. Klicken Sie im linken Fensterbereich in einer Knotenliste auf den verbundenen Knoten, mit dessen anderen Benutzern Sie chatten möchten. Die Registerkarte **Knoten** wird angezeigt.
2. Klicken Sie unter dem Bereich Schnittstellen auf Chat öffnen. Das Dialogfeld Chat wird eingeblendet.
3. Geben Sie im unteren Feld Ihre Nachricht ein, und klicken Sie auf Senden.
4. Klicken Sie zum Beenden der Chatsitzung auf Schließen.

---

### Knoten-Chat mit dem Administrations-Client

Chat bietet Benutzern, die mit einem Knoten verbunden sind, die Möglichkeit, miteinander zu kommunizieren. Sie müssen mit einem Knoten verbunden sein, um eine Chatsitzung für den Knoten zu starten. Nur Benutzer an demselben Knoten können miteinander chatten.

► **So nehmen Sie an einer Chatsitzung teil:**

1. Klicken Sie auf die Registerkarte "Knoten".
2. Klicken Sie mit der rechten Maustaste auf einen Knoten, mit dem Sie derzeit verbunden sind, und wählen Sie "Chat". Klicken Sie auf "Chatsitzung starten", wenn noch keine Sitzung erstellt wurde. Eine Chatsitzung wird erstellt.

Ist bereits eine Chatsitzung verfügbar, klicken Sie mit der rechten Maustaste auf den Knoten, wählen Sie Chat und dann Chatsitzung anzeigen aus, um der Chatsitzung beizutreten.

Das Fenster mit der Chatsitzung wird in den Nachrichtefeldern links und eine Liste der Benutzer in dieser Chatsitzung rechts angezeigt.



3. Geben Sie eine Nachricht in das Feld für neue Nachrichten (unten links) ein, und drücken Sie die Eingabetaste oder klicken Sie auf "Senden". Die Nachricht wird im Chatfeld (oben links) für alle Benutzer angezeigt.
4. Klicken Sie auf Löschen, um Nachrichten zu löschen, die Sie in das Feld für neue Nachrichten eingegeben jedoch noch nicht gesendet haben. Das Chatfeld wird durch den Löschvorgang nicht gelöscht.
5. Klicken Sie auf "Schließen", um die Chatsitzung zu beenden oder zu verlassen.
6. Sie werden aufgefordert, Ihre Auswahl zu bestätigen, wenn Sie die Chatsitzung schließen möchten. Klicken Sie auf Ja, um diese Chatsitzung für alle Teilnehmer zu schließen, oder auf Nein, um die Chatsitzung zu verlassen jedoch für andere nicht zu schließen.

Sie können die Chatsitzung für alle Teilnehmer auch über die Registerkarte Knoten schließen. Klicken Sie mit der rechten Maustaste auf den Knoten mit der Chatsitzung, wählen Sie Chat und dann Chatsitzung beenden aus.

# Kapitel 7 Mein Profil

## In diesem Kapitel

Mein Profil im Zugriffs-Client .....	60
Mein Profil im Administrations-Client.....	61

---

## Mein Profil im Zugriffs-Client

Auf der Registerkarte **Mein Profil** können Sie Ihr Kennwort, Ihre E-Mail-Adresse und die Standardknotenliste ändern.

---

### Kennwort ändern

Sie können Ihr Kennwort ändern, wenn das Konto lokal authentifiziert wird. Wenn für Ihr Konto die Remoteauthentifizierung verwendet wird, wenden Sie sich an den Administrator, um das Kennwort zu ändern.

► **So ändern Sie Ihr Kennwort:**

1. Klicken Sie auf die Registerkarte Mein Profil. Das Fenster **Mein Profil** wird angezeigt.
2. Aktivieren Sie das Kontrollkästchen "Kennwort ändern" (nur für die lokale Authentifizierung), um die Felder zur Kennwortänderung zu aktivieren.
3. Geben Sie das aktuelle Kennwort im Feld "Altes Kennwort" ein.
4. Geben Sie Ihr neues Kennwort in die Felder Neues Kennwort und Neues Kennwort erneut eingeben ein.
5. Klicken Sie auf OK.

---

*Hinweis: Wenn neben dem Feld Neues Kennwort der Hinweis Sichere Kennwörter sind erforderlich angezeigt wird, hat der Administrator sichere Kennwörter aktiviert. Sichere Kennwörter müssen mindestens acht (8) Zeichen enthalten und andere vom Administrator definierte Anforderungen erfüllen.*

*Wenn neben dem Feld Neues Kennwort der Hinweis Sichere Kennwörter sind nicht erforderlich angezeigt wird, hat der Administrator sichere Kennwörter deaktiviert. Ihr Kennwort muss 6 bis 16 Zeichen umfassen.*

---

---

### E-Mail-Adresse ändern

In dem Feld E-Mail-Adresse unter Mein Profil wird die E-Mail-Adresse angezeigt, die zurzeit mit Ihrer CC-SG-Benutzer-ID verknüpft ist.

1. Klicken Sie auf die Registerkarte Mein Profil. Das Fenster **Mein Profil** wird angezeigt.
2. Geben Sie Ihre neue E-Mail-Adresse in das Feld "E-Mail-Adresse" ein.
3. Klicken Sie auf OK.

---

### Standardknotenliste festlegen

In der Dropdown-Liste "Standardknotenliste" können Sie unter "Mein Profil" die Knotenliste auswählen, die bei der Anmeldung im linken Fensterbereich angezeigt werden soll.

1. Klicken Sie auf die Registerkarte Mein Profil. Das Fenster **Mein Profil** wird angezeigt.
2. Klicken Sie auf den Pfeil neben der Dropdown-Liste "Standardknotenliste", und wählen Sie in der Liste "Alle Knoten", "Favoriten" oder "Zuletzt verwendet" aus.
3. Klicken Sie auf OK, um Ihre Auswahl für die Standardknotenliste zu speichern.

---

## Mein Profil im Administrations-Client

Über **Mein Profil** können Sie Ihr CC-SG-Kennwort und Ihre E-Mail-Adresse ändern, den Schriftgrad der CC-SG-Anzeige anpassen und Ihre standardmäßigen Sucheinstellungen festlegen. Sie können auch Informationen dazu anzeigen, wie lange Sie Ihr Kennwort verwenden können, bis Sie zum Ändern gezwungen werden.

---

### Kennwort ändern

Sie können Ihr CC-SG-Kennwort jederzeit ändern, sofern das Konto lokal authentifiziert wird. Wenn für Ihr Konto die Remoteauthentifizierung verwendet wird, wenden Sie sich an den Administrator, um das Kennwort zu ändern.

Der CC-SG-Administrator kann CC-SG so konfigurieren, dass Sie regelmäßig gezwungen werden, Ihr Kennwort zu ändern.

► **So ändern Sie Ihr Kennwort:**

1. Wählen Sie "Secure Gateway > Mein Profil". Das Fenster **Mein Profil** wird angezeigt.

2. Aktivieren Sie das Kontrollkästchen "Kennwort ändern" (nur für die lokale Authentifizierung), um die Felder zur Kennwortänderung zu aktivieren.
3. Geben Sie das aktuelle Kennwort im Feld "Altes Kennwort" ein.
4. Geben Sie Ihr neues Kennwort in die Felder Neues Kennwort und Neues Kennwort erneut eingeben ein.

---

*Hinweis: Wenn neben dem Feld Neues Kennwort der Hinweis Sichere Kennwörter sind erforderlich angezeigt wird, hat der Administrator sichere Kennwörter aktiviert. Sichere Kennwörter müssen mindestens acht (8) Zeichen enthalten und andere vom Administrator definierte Anforderungen erfüllen. Wenn neben dem Feld **Neues Kennwort** der Hinweis **Sichere Kennwörter sind nicht erforderlich** angezeigt wird, hat der Administrator sichere Kennwörter deaktiviert. Ihr Kennwort muss 6 bis 16 Zeichen umfassen.*

---

5. Klicken Sie auf OK, um Ihr neues Kennwort zu übernehmen.

---

#### **E-Mail-Adresse ändern**

1. Wählen Sie "Secure Gateway > Mein Profil". Das Fenster **Mein Profil** wird angezeigt.
2. Geben Sie Ihre neue E-Mail-Adresse in das Feld "E-Mail-Adresse" ein.
3. Klicken Sie auf OK.

---

#### **Schriftgrad für CC-SG ändern**

CC-SG verwendet den von Ihnen ausgewählten Schriftgrad für alle Bildschirmtexte.

1. Wählen Sie "Secure Gateway > Mein Profil". Das Fenster **Mein Profil** wird angezeigt.
2. Klicken Sie auf den Pfeil neben der Dropdown-Liste Schriftgrad, und wählen Sie den Schriftgrad aus, den CC-SG für Bildschirme verwenden soll.
3. Klicken Sie auf OK.

---

### Sucheinstellungen festlegen

CC-SG bietet zwei Suchmethoden: Nach Suchergebnissen filtern und Übereinstimmungen suchen. Sie können Ihre Sucheinstellungen in Mein Profil festlegen.

- Nach Suchergebnissen filtern: Geben Sie Suchbegriffe ein und klicken Sie auf "Suchen", um eine Liste der Knoten anzuzeigen, die Ihren Suchbegriffen entsprechen. Bei dieser Suchmethode können Sie Platzhalter (\*) verwenden.
- Übereinstimmungen suchen: Geben Sie Suchbegriffe ein. Während Sie diese eingeben, wird der Knoten, der Ihrer Suche am besten entspricht, in der Liste hervorgehoben. Die Schaltfläche Suchen ist nicht verfügbar. Bei dieser Suchmethode können Sie keine Platzhalter verwenden.

► **So legen Sie Ihre Sucheinstellungen fest:**

1. Wählen Sie "Secure Gateway > Mein Profil". Das Fenster **Mein Profil** wird angezeigt.
2. Klicken Sie im Fensterbereich "Sucheinstellungen" auf das Optionsfeld, das der gewünschten Suchmethode entspricht, und klicken Sie auf OK.
3. Klicken Sie auf OK.

## Anhang A Tastenkombinationen

Die folgenden Tastenkombinationen können im Administrations-Client verwendet werden.

Vorgang	Tastenkombinationen
Aktualisieren	F5
Fenster drucken	Strg + P
Hilfe	F1

## Anhang B Problembehandlung

- Wenn Sie CC-SG von Ihrem Webbrowser aus starten, benötigen Sie ein Java-Plug-in. Wenn Ihr Gerät eine falsche Version verwendet, werden Sie von CC-SG durch die entsprechenden Installationsschritte geführt. Verfügt Ihr Computer nicht über ein Java-Plug-in, kann CC-SG nicht automatisch gestartet werden. In dem Fall müssen Sie Ihre alte Java-Version deinstallieren oder deaktivieren und für einwandfreien Betrieb die Konnektivität über einen seriellen Port zu CC-SG herstellen.
- Wird CC-SG nicht geladen, überprüfen Sie die Webbrowsereinstellungen.
  - Überprüfen Sie, dass im Internet Explorer Java (Sun) aktiviert ist.
  - Öffnen Sie das Java-Plug-in über die Systemsteuerung, und passen Sie die Einstellungen für Ihren Browser an.
- Treten beim Hinzufügen von Geräten Probleme auf, überprüfen Sie, ob diese Geräte mit den korrekten Firmwareversionen ausgestattet sind.
- Wird das Netzwerkschnittstellenkabel zwischen dem Gerät und CC-SG getrennt, warten Sie den Zeitraum der konfigurierten Heartbeat-Minuten ab, bevor Sie das Netzwerkschnittstellenkabel erneut anschließen. Während des konfigurierten Heartbeat-Zeitraums wird das Gerät im eigenständigen Modus betrieben, und der Zugriff ist über RRC, MPC oder RC möglich.
- Wenn Sie eine Fehlermeldung erhalten, dass Ihre Clientversion von der Serverversion abweicht und das Verhalten ggf. unvorhersehbar ist, sollten Sie den Browser-Cache und den Java-Cache löschen und den Browser neu starten. Weitere Informationen finden Sie unter **Browser-Cache löschen** (auf Seite 67) und **Java-Cache löschen** (auf Seite 66).
- Wenn Sie den Internet Explorer verwenden und beim Zugriff über die MPC-Schnittstelle auf einen KX2-Port Probleme auftreten, löschen Sie den Cache-Speicher des Browsers, und greifen Sie erneut auf den Port zu. Siehe **Browser-Cache löschen** (auf Seite 67).
- Wenn die Speicherauslastung erheblich zunimmt oder die Browsersitzung nicht mehr auf Ihre Aktionen reagiert, müssen Sie möglicherweise die Java-Heap-Größe für den Client erhöhen.
  - a. Öffnen Sie das Java-Plug-in in der Systemsteuerung.
  - b. Klicken Sie auf die Registerkarte "Java".
  - c. Klicken Sie auf "Anzeigen" im Gruppenfeld "Java-Applet-Laufzeiteinstellungen".

- d. Wählen Sie die Zeile der aktuellen Java-Version, die Sie verwenden, und geben Sie in der Spalte "Java Runtime-Parameter" `-Xmx<Größe>m` ein. Geben Sie z. B. `-Xmx300m` ein, wenn Sie die Java-Heap-Größe auf maximal 300 MB erhöhen möchten.

Es wird empfohlen, die Java-Heap-Größe nicht höher als die Hälfte der Speicherkapazität des Clientcomputers einzustellen. Wenn der Clientcomputer beispielsweise über einen RAM-Speicher von 1,0 GB verfügt, setzen Sie den Parameter auf maximal `-Xmx512m`.

- Wenn Sie über denselben Client und unter Verwendung von Firefox auf mehr als eine CC-SG-Einheit zugreifen, wird möglicherweise eine Meldung angezeigt, dass die sichere Verbindung fehlgeschlagen ist. Dies bedeutet, dass Sie über ein ungültiges Zertifikat verfügen. Löschen Sie das ungültige Zertifikat vom Browser und versuchen Sie es erneut.
  - a. Wählen Sie in Firefox "Extras > Einstellungen".
  - b. Klicken Sie auf "Erweitert".
  - c. Öffnen Sie die Registerkarte "Verschlüsselung".
  - d. Klicken Sie auf "Zertifikate anzeigen" und suchen Sie "Raritan" in der Liste.
  - e. Wählen Sie das Element "CommandCenter" aus und klicken Sie auf "Löschen". Klicken Sie zum Bestätigen auf OK.

### In diesem Kapitel

Java-Cache löschen .....	66
Browser-Cache löschen .....	67
Installieren von VMware-Plugins für Firefox 3.0.....	67

---

## Java-Cache löschen

Die Anweisungen können je nach Java-Version und Betriebssystem etwas variieren.

### ► Unter Windows XP mit Java 1.6:

1. Wählen Sie "Systemsteuerung > Java".
2. Klicken Sie auf der Registerkarte "Allgemein" auf "Einstellungen".
3. Klicken Sie im Dialogfeld auf "Dateien löschen".
4. Stellen Sie sicher, dass das Kontrollkästchen "Anwendungen und Applets" ausgewählt ist, und klicken Sie auf "OK".



---

## Browser-Cache löschen

Die Anweisungen können je nach Browserversion etwas variieren.

▶ **So löschen Sie den Browser-Cache in Internet Explorer 6.0 oder höher:**

1. Wählen Sie "Extras > Internetoptionen".
2. Klicken Sie auf der Registerkarte "Allgemein" auf "Dateien löschen", und klicken Sie dann zur Bestätigung auf OK.

▶ **In FireFox 2.0 und 3.0:**

1. Wählen Sie "Extras > Private Daten löschen".
2. Stellen Sie sicher, dass "Cache" ausgewählt ist, und klicken Sie auf "Private Daten jetzt löschen".

---

## Installieren von VMware-Plugins für Firefox 3.0

Bevor Sie auf eine VM Viewer-Schnittstelle zugreifen können, müssen Sie das VMware MKS-Plugin installieren. Wenn Sie Firefox 3.0 verwenden, ist die Plugin-Installation nicht möglich.

Eine Fehlermeldung wird angezeigt.

```
Error: Firefox could not install the file at
https://<sm_server_hostname>/StageManager/ControlPane
l/Machines/MachineDetails/ActiveXControls/xpihandler.
ashx?filename=vmware-mks-windows-ff-3.xpi because:
(Fehler: Firefox konnte die Datei unter
https://<sm_server_hostname>/StageManager/ControlPane
l/Machines/MachineDetails/ActiveXControls/xpihandler.
ashx?filename=vmware-mks-windows-ff-3.xpi aus folgendem
Grund nicht installieren:) Install script not found - 204
(Installationsskript nicht gefunden - 204)
```

Weitere Informationen sowie Hilfe bei der Umgehung dieses Problems finden Sie in der Knowledge Base von VMware (Artikelnummer 1006950).

Die Knowledge Base von VMware befindet sich unter [kb.vmware.com](http://kb.vmware.com).



# Index

## A

- Abmelden vom Zugriffs-Client - 9
- Ältere Version der Anwendung öffnet sich nach Aktualisierung - 47
- Ansicht nach Kategorie - 20
- Anwendungen für den Zugriff auf Knoten - 28, 34
- Auf eine andere CC-SG-Einheit in derselben Netzwerkumgebung zugreifen - 6

## B

- Benutzerdefinierte Ansicht als Standard festlegen - 23
- Benutzerdefinierte Ansicht als Standard für alle Benutzer festlegen - 23
- Benutzerdefinierte Ansicht als Standard für Knoten festlegen - 26
- Benutzerdefinierte Ansicht als Standard für Knoten und alle Benutzer festlegen - 26
- Benutzerdefinierte Ansicht ändern - 22
- Benutzerdefinierte Ansicht anwenden - 22
- Benutzerdefinierte Ansicht für Knoten ändern - 25
- Benutzerdefinierte Ansicht für Knoten anwenden - 24
- Benutzerdefinierte Ansicht für Knoten hinzufügen - 23
- Benutzerdefinierte Ansicht für Knoten löschen - 26
- Benutzerdefinierte Ansicht hinzufügen - 21
- Benutzerdefinierte Ansicht löschen - 23
- Benutzerdefinierte Ansichten - 12, 20, 31, 34
- Browserbasierter Zugriff über CC-SG-Administrations-Client - 6
- Browserbasierter Zugriff über den CC-SG-Zugriffs-Client - 4
- Browser-Cache löschen - 65, 67

## C

- CC-SG-Administrations-Client - Übersicht - 14
- CC-SG-Zugriffs-Client - Übersicht - 11, 20

## D

- Der erste Zugriff auf eine serielle Schnittstelle - 41
- DRAC 5-Verbindungsdetails - 42

## E

- Einleitung - 1
- E-Mail-Adresse ändern - 61, 62
- Erste Schritte - 3

## F

- Fenster - 30, 33
- Filter nach Knotengruppe - 21

## G

- Grundlegende Informationen zu Schnittstellen - 28, 35

## H

- Herstellen einer Verbindung zu einem Knoten eines virtuellen Geräts über die VMW Viewer-Schnittstelle - 44
- Herstellen einer Verbindung zu einem Steuersystem oder virtuellen Host-Knoten über die VI Client-Schnittstelle - 44

## I

- Installieren von VMware-Plugins für Firefox 3.0 - 44, 67

## J

- Java-Cache löschen - 47, 65, 66
- JRE-Inkompatibilität - 7

## K

- Kennwort ändern - 60, 61
- Knoten in Favoriten löschen - 13
- Knoten in Favoriten sortieren - 13
- Knoten nach Name oder Status sortieren - 12
- Knoten zu Favoriten hinzufügen - 12
- Knotenansichten - 15
- Knoten-Chat - 58
- Knoten-Chat mit dem Administrations-Client - 58
- Knoten-Chat mit dem Zugriffs-Client - 30, 58
- Knotenlisten - 12
- Knotensortieroptionen - 16
- Knotensymbole - 15

## L

- Lesezeichen für Schnittstelle - 19

Liste - 12, 13, 30

## M

Mein Profil - 60  
Mein Profil im Administrations-Client - 61  
Mein Profil im Zugriffs-Client - 60  
Meldungen zum Stromversorgungsstatus - 50, 51, 52, 54, 56, 57  
Microsoft RDP-Verbindungsdetails - 43  
Mit Knoten über eine In-Band  
KVM-Schnittstelle verbinden - 28, 41  
Mit Knoten über eine Out-of-Band  
KVM-Schnittstelle verbinden - 28, 37  
Mit Knoten über eine serielle  
Out-of-Band-Schnittstelle verbinden - 28, 40  
Mögliche Fehlermeldungen - 5

## N

Nach einem Knoten suchen - 17  
Name einer benutzerdefinierten Ansicht  
ändern - 22

## P

Popupblocker deaktivieren - 4  
Problembehandlung - 65

## S

Schriftgrad für CC-SG ändern - 62  
Senden des Befehls - 45  
Standardknotenliste festlegen - 61  
Stromversorgung für einzelne Schnittstelle  
steuern - 54  
Stromversorgung für einzelnen Knoten  
steuern - 51, 55  
Stromversorgung für Knotengruppe steuern -  
53, 56  
Stromversorgungssteuerung - 48  
Stromversorgungssteuerung von Knoten mit  
dem Administrations-Client - 28, 33, 49, 54  
Stromversorgungssteuerung von Knoten mit  
dem Zugriffs-Client - 28, 31, 49, 50  
Strukturansicht - 16  
Sucheinstellungen festlegen - 17, 18, 63  
Suchen nach Knoten - 13, 17  
Suchen und Anzeigen von Knoten - 10  
Suchen und Anzeigen von Knoten im  
Administrations-Client - 10, 14  
Suchen und Anzeigen von Knoten im  
Zugriffs-Client - 10

## T

Tastenkombinationen - 64  
Terminologie/Abkürzungen - 2  
Thick-Client installieren - 8  
Thick-Client-Zugriff - 7  
Tipps zur Stromversorgungssteuerung von  
Knoten mit mehreren Schnittstellen - 49, 51,  
53, 55, 56  
Trennen von Knotenverbindungen - 46  
Typen von benutzerdefinierten Ansichten - 20

## U

Unterstützte Platzhalter für die Knotensuche -  
18  
Unterstützte Version der Java Runtime  
Environment (JRE) installieren - 3

## V

Verbindung zu einem iLO-Prozessor-fähigen  
Knoten herstellen - 28, 41  
Verbindung zu einem Knoten über eine  
Webbrowser-Schnittstelle herstellen - 28, 43  
Verbindung zu Knoten - 28  
Verbindung zu Knoten mit dem  
Administrations-Client - 28, 32  
Verbindung zu Knoten mit dem Zugriffs-Client  
- 28, 29  
Verbindungen, die die maximale Anzahl an  
verfügbaren Sitzungen überschreiten - 47  
Verwenden von benutzerdefinierten Ansichten  
im Administrations-Client - 10, 15, 23  
Verwenden von benutzerdefinierten Ansichten  
im Zugriffs-Client - 10, 12, 21  
Voraussetzungen für die Verwendung von  
AKC - 40  
Vorbereitungen - 1

## W

Was sind Kategorien? - 20  
Was sind Knotengruppen? - 21  
Was sind  
Stromversorgungs-Steuerungsschnittstellen  
? - 48

## Z

Zugreifen auf CC-SG - 3  
Zugriff auf CC-SG über den Thick-Client - 9



### ▶ USA/Kanada/Lateinamerika

Montag bis Freitag  
08:00 bis 20:00 Uhr ET (Eastern Time)  
Tel.: 800-724-8090 oder 732-764-8886  
CommandCenter NOC: Drücken Sie auf Ihrem Telefon die Zifferntaste 6 und dann die Zifferntaste 1.  
CommandCenter Secure Gateway: Drücken Sie auf Ihrem Telefon die Zifferntaste 6 und dann die Zifferntaste 2.  
Fax: 732-764-8887  
E-Mail-Adresse für CommandCenter NOC: tech-ccnoc@raritan.com  
E-Mail-Adresse für alle anderen Produkte: tech@raritan.com

### ▶ China

#### Peking

Montag bis Freitag  
09:00 bis 18:00 Uhr Ortszeit  
Tel.: +86-10-88091890

#### Shanghai

Montag bis Freitag  
09:00 bis 18:00 Uhr Ortszeit  
Tel.: +86-21-5425-2499

#### GuangZhou

Montag bis Freitag  
09:00 bis 18:00 Uhr Ortszeit  
Tel.: +86-20-8755-5561

### ▶ Indien

Montag bis Freitag  
09:00 bis 18:00 Uhr Ortszeit  
Tel.: +91-124-410-7881

### ▶ Japan

Montag bis Freitag  
09:30 bis 17:30 Uhr Ortszeit  
Tel.: +81-3-3523-5991  
E-Mail: support.japan@raritan.com

### ▶ Europa

#### Europa

Montag bis Freitag  
08:30 bis 17:00 Uhr GMT+1 MEZ  
Tel.: +31-10-2844040  
E-Mail: tech.europe@raritan.com

#### Großbritannien

Montag bis Freitag  
08:30 bis 17:00 Uhr GMT  
Telefon +44(0)20-7090-1390

#### Frankreich

Montag bis Freitag  
08:30 bis 17:00 Uhr GMT+1 MEZ  
Tel.: +33-1-47-56-20-39

#### Deutschland

Montag bis Freitag  
08:30 bis 17:30 Uhr GMT+1 MEZ  
Tel.: +49-20-17-47-98-0  
E-Mail: rg-support@raritan.com

### ▶ Melbourne, Australien

Montag bis Freitag  
09:00 bis 18:00 Uhr Ortszeit  
Tel.: +61-3-9866-6887

### ▶ Taiwan

Montag bis Freitag  
09:00 bis 18:00 Uhr GMT -5 Standardzeit -4 Sommerzeit  
Tel.: +886-2-8919-1333  
E-Mail: support.apac@raritan.com