



CommandCenter Secure Gateway

CC-SG

Benutzerhandbuch

Version 3.2

Copyright © 2007 Raritan, Inc.
CC-0N-G
Oktober 2007
255-80-3100

Dieses Dokument enthält urheberrechtlich geschützte Informationen. Alle Rechte vorbehalten. Ohne die vorherige ausdrückliche Genehmigung von Raritan, Inc. darf kein Teil dieses Dokuments fotokopiert, vervielfältigt oder in eine andere Sprache übersetzt werden.

© Copyright 2007 Raritan, Inc. CommandCenter®, Dominion®, Paragon® und das Raritan-Firmenlogo sind Marken oder eingetragene Marken von Raritan Computer, Inc. Alle Rechte vorbehalten. Java® ist eine eingetragene Marke von Sun Microsystems, Inc. Internet Explorer® ist eine eingetragene Marke der Microsoft Corporation. Netscape® und Netscape Navigator® sind eingetragene Marken der Netscape Communication Corporation. Alle anderen Marken oder eingetragenen Marken sind Eigentum der jeweiligen Rechteinhaber.

Einhaltung der FCC-Bestimmungen

In Tests wurde festgestellt, dass das Gerät die Grenzwerte für digitale Geräte der Klasse A gemäß Teil 15 der FCC-Bestimmungen einhält. Diese Grenzwerte sollen in kommerziell genutzten Umgebungen einen angemessenen Schutz vor Störungen bieten. Das in diesem Handbuch beschriebene Gerät erzeugt, verbraucht und gibt unter Umständen hochfrequente Strahlung ab und kann bei unsachgemäßer Installation und Verwendung zu Störungen des Rundfunk- und Fernsehempfangs führen. Der Betrieb dieses Geräts in Wohnumgebungen führt unter Umständen zu schädlichen Störungen.

VCCI-Informationen (Japan)

この装置は、情報処理装置等電波障害自主規制協議会（VCCI）の基準に基づくクラスA情報技術装置です。この装置を家庭環境で使用すると電波妨害を引き起こすことがあります。この場合には使用者が適切な対策を講ずるよう要求されることがあります。

Raritan ist nicht verantwortlich für Schäden an diesem Produkt, die durch einen Unfall, ein Missgeschick, durch Missbrauch, Fremdeingriffe am Produkt oder andere Ereignisse entstanden sind, die sich außerhalb der Kontrolle von Raritan befinden oder unter normalen Betriebsbedingungen nicht auftreten.



Inhalt

Kapitel 1	Einleitung	1
	Vorbereitungen.....	1
	Terminologie/Abkürzungen.....	2
Kapitel 2	Zugreifen auf CC-SG	3
	Erste Schritte.....	3
	Unterstützte Version der Java Runtime Environment (JRE) installieren.....	4
	Popupblocker deaktivieren.....	4
	Browserbasierter Zugriff über den CC-SG-Zugriffs-Client.....	5
	Mögliche Fehlermeldungen.....	5
	Browserbasierter Zugriff über CC-SG-Administrations-Client.....	6
	Thick-Client-Zugriff.....	7
	Thick-Client installieren.....	7
	Zugriff auf CC-SG über den Thick-Client.....	9
Kapitel 3	Suchen und Anzeigen von Knoten	10
	Suchen und Anzeigen von Knoten im Zugriffs-Client.....	10
	CC-SG-Zugriffs-Client - Übersicht.....	11
	Knotenlisten.....	12
	Suchen nach Knoten.....	15
	Suchen und Anzeigen von Knoten im Administrations-Client.....	15
	CC-SG-Administrations-Client - Übersicht.....	16
	Knotensymbole.....	17
	Knotenansichten.....	17
	Suchen nach Knoten.....	19
	Lesezeichen für Schnittstelle.....	22
	Benutzerdefinierte Ansichten.....	23
	Typen von benutzerdefinierten Ansichten.....	23
	Verwenden von benutzerdefinierten Ansichten im Zugriffs-Client.....	25
	Benutzerdefinierte Ansicht hinzufügen.....	25
	Benutzerdefinierte Ansicht anwenden.....	25
	Benutzerdefinierte Ansicht ändern.....	26
	Name einer benutzerdefinierten Ansicht ändern.....	26
	Benutzerdefinierte Ansicht löschen.....	27
	Benutzerdefinierte Ansicht als Standard festlegen.....	27
	Benutzerdefinierte Ansicht als Standard für alle Benutzer festlegen.....	27

Inhalt

Verwenden von benutzerdefinierten Ansichten im Administrations-Client.....	28
Benutzerdefinierte Ansicht für Knoten hinzufügen.....	28
Benutzerdefinierte Ansicht für Knoten anwenden.....	29
Benutzerdefinierte Ansicht für Knoten ändern.....	29
Benutzerdefinierte Ansicht für Knoten löschen.....	30
Benutzerdefinierte Ansicht als Standard für Knoten festlegen	31
Benutzerdefinierte Ansicht als Standard für Knoten und alle Benutzer festlegen	31
Kapitel 4 Verbindung zu Knoten	32
<hr/>	
Verbindung zu Knoten mit dem Zugriffs-Client.....	33
Registerkarte "Knoten": Zugriffs-Client	34
Verbindung zu Knoten mit dem Administrations-Client.....	36
Fenster "Knotenprofil": Administrations-Client	37
Anwendungen für den Zugriff auf Knoten	38
Grundlegende Informationen zu Schnittstellen.....	39
Mit Knoten über eine Out-of-Band KVM-Schnittstelle verbinden	40
Mit Knoten über eine serielle Out-of-Band-Schnittstelle verbinden	42
Der erste Zugriff auf eine serielle Schnittstelle	43
Verbindung zu einem iLO-Prozessor-fähigen Knoten herstellen.....	43
Mit Knoten über eine In-Band KVM-Schnittstelle verbinden	44
Verbindung zu einem Knoten über eine Webbrowser-Schnittstelle herstellen.....	44
Trennen von Knotenverbindungen	45
Kapitel 5 Stromversorgungssteuerung	46
<hr/>	
Was sind Stromversorgungs-Steuerungsschnittstellen?.....	46
Tipps zur Stromversorgungssteuerung von Knoten mit mehreren Schnittstellen	47
Meldungen zum Stromversorgungsstatus.....	48
Stromversorgungssteuerung von Knoten mit dem Zugriffs-Client.....	49
Stromversorgung für einzelnen Knoten steuern.....	49
Stromversorgung für Knotengruppe steuern.....	51
Stromversorgungssteuerung von Knoten mit dem Administrations-Client	52
Stromversorgung für einzelne Schnittstelle steuern	53
Stromversorgung für einzelnen Knoten steuern.....	54
Stromversorgung für Knotengruppe steuern.....	55

Kapitel 6	Knoten-Chat	57
<hr/>		
	Knoten-Chat mit dem Zugriffs-Client	57
	Knoten-Chat mit dem Administrations-Client.....	57
Kapitel 7	Mein Profil	59
<hr/>		
	Mein Profil im Zugriffs-Client	59
	Kennwort ändern	59
	E-Mail-Adresse ändern.....	59
	Standardknotenliste festlegen	60
	Mein Profil im Administrations-Client	60
	Kennwort ändern	60
	E-Mail-Adresse ändern.....	61
	Schriftgrad für CC-SG ändern.....	61
	Sucheinstellungen festlegen.....	62
Anhang A	Tastenkombinationen	63
<hr/>		
Index		65
<hr/>		

Kapitel 1 Einleitung

Dieses Dokument richtet sich an Benutzer, die über die Berechtigung **Knotenzugriff** und den Zugriff auf bestimmte Knoten verfügen, die mit Raritan-Geräten oder IPMI-Servern verknüpft sind. Mit der Berechtigung **Knotenzugriff** können Sie eine Verbindung zu Knoten herstellen, die Stromversorgung für Knoten steuern, benutzerdefinierte Ansichten erstellen, nach Knoten suchen und den Knoten-Chat verwenden, um mit anderen Benutzern zu kommunizieren, die mit demselben Knoten verbunden sind. Die Berichte "Aktive Knoten" und "Benutzerdaten" stehen außerdem zur Verfügung.

In diesem Kapitel

Vorbereitungen	1
Terminologie/Abkürzungen.....	2

Vorbereitungen

Bevor eine Verbindung zu einem Knoten hergestellt werden kann, müssen die Knoten und die Anwendung, mit der die Verbindung zum Knoten hergestellt wird, konfiguriert werden. Weitere Informationen zu Knoten und Anwendungen finden Sie im **CommandCenter Secure Gateway-Handbuch für Administratoren** von Raritan.

Terminologie/Abkürzungen

- **iLO/RILOE:** Integrated Lights Out/Remote Insight Lights Out Edition von Hewlett Packard für Server, die von CC-SG verwaltet werden können. Ziele eines iLO/RILOE-Geräts werden ein-/ausgeschaltet und direkt aktiviert und deaktiviert.
- **In-Band-Zugriff:** Korrekturen oder Problembehandlungen bei einem Knoten im Netzwerk erfolgen über das TCP/IP-Netzwerk. Sie können mithilfe folgender In-Band-Anwendungen auf Knoten zugreifen, die mit KVM- und seriellen Geräten verbunden sind: RemoteDesktop Viewer, SSH Client, VNC Viewer.
- **IPMI-Server:** Intelligent Platform Management Interface Server, die von CC-SG gesteuert werden können.
- **Out-of-Band-Zugriff:** Korrekturen oder Problembhebungen bei einem Knoten, der im Netzwerk mit KVM- oder seriellen Geräten verbunden ist, erfolgen über Anwendungen wie Raritan Remote Console (RRC), RaritanConsole (RC), Multi-Platform Client (MPC) oder Virtual KVM Client.
- **Ports:** Verbindungspunkte zwischen einem Raritan-Gerät und einem Knoten. Ports bestehen nur für Raritan-Geräte und kennzeichnen einen Pfad von dem Gerät zu einem Knoten.
- **Knoten:** Zielsysteme wie Server, Desktop-PCs oder andere Netzwerkgeräte, auf die CC-SG-Benutzer zugreifen können.

Kapitel 2 Zugreifen auf CC-SG

Sie haben zwei Möglichkeiten für den Zugriff auf CC-SG:

- Über einen Browser: CC-SG bietet zwei browserbasierte Zugriffsoptionen: den auf Java basierenden **CC-SG-Administrations-Client** (siehe "Browserbasierter Zugriff über CC-SG-Administrations-Client" auf Seite 6) und den auf HTML basierenden **CC-SG-Zugriffs-Client** (siehe "Browserbasierter Zugriff über den CC-SG-Zugriffs-Client" auf Seite 5).

Eine vollständige Liste der Browser und Plattformen finden Sie auf der Support-Website von Raritan in der CC-SG-Kompatibilitätsmatrix.

- Über einen Thick-Client: Sie können einen Java Web Start Thick-Client auf Ihrem Client-Computer installieren. Der Thick-Client funktioniert wie der browserbasierter CC-SG-Administrations-Client.

Hinweis: Es können mehrere Benutzer gleichzeitig über einen beliebigen Client verbunden sein.

In diesem Kapitel

Erste Schritte.....	3
Browserbasierter Zugriff über den CC-SG-Zugriffs-Client	5
Browserbasierter Zugriff über CC-SG-Administrations-Client	6
Thick-Client-Zugriff	7

Erste Schritte

Der Zugriff auf CC-SG erfolgt über einen Webbrowser auf einem PC eines Benutzers. Stellen Sie sicher, dass eine unterstützte Version der Java Runtime Environment (JRE) installiert und der Popublocker deaktiviert ist.

Unterstützte Version der Java Runtime Environment (JRE) installieren

Für den Browser muss die richtige Version der Java Runtime Environment installiert sein, damit alle Funktionen genutzt werden können.

➤ *So überprüfen Sie die JRE-Version unter Windows:*

1. Öffnen Sie die **Systemsteuerung**.
2. Klicken Sie auf **Software**. Überprüfen Sie in der Liste der derzeit installierten Programme die Versionsnummer von J2SE oder Java 2 Runtime Environment.

➤ *So überprüfen Sie, dass die JRE-Version mit Ihrer CC-SG-Version kompatibel ist:*

Sehen Sie in der Kompatibilitätstabelle unter <http://www.raritan.com/support> nach. Klicken Sie auf **Firmware Upgrades** (Firmwareaktualisierungen), dann auf **CommandCenter Family** (CommandCenter-Familie) und abschließend auf **Compatibility Matrix** (Kompatibilitätstabelle).

➤ *Soaktualisieren Sie JRE:*

Rufen Sie folgende Website auf: <http://java.sun.com/products/archive> (<http://java.sun.com/products/archive>).

Popupblocker deaktivieren

Auf dem Client-PC und im Browser sollten alle Popupblocker deaktiviert sein.

➤ *So deaktivieren Sie den Popupblocker unter Windows XP:*

1. Öffnen Sie die **Systemsteuerung**.
2. Klicken Sie auf **Internetoptionen**.
3. Klicken Sie auf die Registerkarte **Datenschutz**.
4. Deaktivieren Sie das Kontrollkästchen **Popups blockieren**.
5. Klicken Sie auf **Übernehmen** und dann auf **OK**.

Browserbasierter Zugriff über den CC-SG-Zugriffs-Client

Mit der Benutzeroberfläche des auf HTML basierenden CC-SG-Zugriffs-Clients können Sie je nach Ihren Berechtigungen Zugriffsaufgaben ausführen.

1. Verwenden Sie einen unterstützten Internetbrowser, und geben Sie den URL des CC-SG ein: **https://<IP-Adresse>**. Beispiel: **https://10.0.3.30** (https://10.0.3.30). Das Anmeldefenster wird angezeigt.
2. Wenn der CC-SG-Administrator die vertraglichen Einschränkungen der Serviceleistungen aktiviert hat, lesen Sie den Text, und aktivieren Sie das Kontrollkästchen **Ich stimme den Vertragsbedingungen zu**.
3. Geben Sie Ihren **Benutzernamen** und Ihr **Kennwort** ein.
4. Klicken Sie auf **Anmelden**.
5. Nach der Anmeldung wird das Startfenster des CC-SG-Zugriffs-Clients angezeigt.

Mögliche Fehlermeldungen

Wenn Sie auf eine große Anzahl von Knoten zugreifen können, können folgende Fehlermeldungen beim Laden von CC-SG angezeigt werden:

Internet Explorer

Ein Skript auf dieser Seite verursacht eine Verzögerung in Internet Explorer. Falls das Skript weiter ausgeführt wird, verlängern sich die Antwortzeiten des Computers möglicherweise erheblich. Soll das Skript abgebrochen werden?

FireFox 1.5 oder 2.0

Ein Skript auf dieser Seite ist eventuell beschädigt oder es antwortet nicht mehr. Sie können das Skript jetzt stoppen oder fortsetzen, um zu sehen, ob das Skript fertig wird.

Diese Fehlermeldungen werden angezeigt, wenn die Ausführung eines Skripts länger als standardmäßig vorgesehen dauert.

➤ *So beheben Sie diese Fehler:*

- Wenn die Fehlermeldung angezeigt wird, wählen Sie die Option, mit der die Ausführung des Skripts fortgesetzt werden kann.

Abhängig von Ihren Client- und Server-Geschwindigkeiten und der zu ladenden Datenmenge wird die Nachricht ggf. erneut angezeigt.

Browserbasierter Zugriff über CC-SG-Administrations-Client

- *So ändern Sie die Standardausführungszeit von Skripts in Internet Explorer:*

Weitere Informationen finden Sie im Artikel 175500 der Microsoft Knowledge Base.

- *So ändern Sie die Standardausführungszeit von Skripts in Firefox:*

Weitere Informationen zu dieser Konfiguration finden Sie im Artikel `dom.max_script_run_time` der MozillaZine-Wissensdatenbank:
http://kb.mozillazine.org/Dom.max_script_run_time
http://kb.mozillazine.org/Dom.max_script_run_time

1. Rufen Sie in Firefox die Konfigurationsseite auf.
 - a. Geben Sie `about:config` in die Firefox-Adresszeile ein.
 - b. Eine Liste der Konfigurationen wird eingeblendet.
2. Geben Sie `dom.max_script_run_time` im Feld **Filter** ein. In der Liste wird jetzt nur noch ein Element angezeigt.
3. Doppelklicken Sie auf das Element `dom.max_script_run_time`.
4. Geben Sie im daraufhin eingeblendeten Dialogfeld einen höheren Wert, z. B. 100, ein. Der Standardwert lautet 10.

Browserbasierter Zugriff über CC-SG-Administrations-Client

Mit der Benutzeroberfläche des auf Java basierenden CC-SG-Administrations-Clients können Sie je nach Ihren Berechtigungen Administrations- und Zugriffsaufgaben ausführen.

1. Verwenden Sie einen unterstützten Internetbrowser, und geben Sie den URL von CC-SG und dann **/admin** ein:
https://<IP-Adresse>/admin. Beispiel: **https://10.0.3.30/admin**
(<https://10.0.3.30/admin>).
2. (Optional) Wenn Sie eine nicht unterstützte Version der Java Runtime Environment auf Ihrem Computer verwenden, werden Sie in einer Warnmeldung darauf hingewiesen. Im angezeigten Fenster können Sie die korrekte JRE-Version vom CC-SG-Server (sofern verfügbar) oder von der Sun Microsystems-Website herunterzuladen. Sie können den Vorgang auch mit der falschen Version fortsetzen und dann auf **OK** klicken. Das Fenster Anmeldung wird geöffnet.

3. Wenn der CC-SG-Administrator die vertraglichen Einschränkungen der Serviceleistungen aktiviert hat, lesen Sie den Text, und aktivieren Sie das Kontrollkästchen **Ich stimme den Vertragsbedingungen zu**.
4. Geben Sie Ihren **Benutzernamen** und Ihr **Kennwort** ein, und klicken Sie auf **Anmelden**.
5. Nach der Anmeldung wird der CC-SG-Administrations-Client angezeigt.

Thick-Client-Zugriff

Anstatt ein Applet über einen Webbrowser auszuführen, startet der CC-SG-Thick-Client eine Java Web Start-Anwendung, um eine Verbindung mit CC-SG herzustellen. Der Vorteil bei der Verwendung eines Thick-Clients anstelle eines Browsers liegt darin, dass der Client in Bezug auf Geschwindigkeit und Effizienz mehr Leistung als der Browser aufweist. Der CC-SG-Thick-Client bietet die gleichen Funktionen wie der Java-basierte Administrations-Client, d. h. eine Benutzeroberfläche, mit der Sie je nach Ihren Berechtigungen sowohl Administrations- als auch Zugriffsaufgaben ausführen können.

Thick-Client installieren

1. Laden Sie den Thick-Client von CC-SG herunter, indem Sie einen Webbrowser starten und folgenden URL eingeben:
http(s)://<IP-Adresse>/install wobei <IP-Adresse> für die IP-Adresse von CC-SG steht.
2. Wenn eine Sicherheitswarnung angezeigt wird, klicken Sie auf **Start**, um das Herunterladen fortzusetzen.
3. (Optional) Wenn auf Ihrem Client-Computer Java Version 1.4 ausgeführt wird, wird das Fenster **Desktop Integration** (Desktop-Integration) angezeigt. Wenn Java ein Desktop-Symbol für den Thick-Client anlegen soll, klicken Sie auf **Yes** (Ja).
4. Nach dem Herunterladen wird ein neues Fenster angezeigt, in dem Sie die IP-Adresse von CC-SG angeben können.
5. Geben Sie im Feld **Zu verbindende IP-Adresse** die IP-Adresse der CC-SG-Einheit ein, auf die Sie zugreifen möchten.

Nachdem die Verbindung hergestellt wurde, steht diese Adresse in der Dropdown-Liste **Zu verbindende IP-Adresse** zur Verfügung. Die IP-Adressen werden in einer Eigenschaftendatei auf Ihrem Desktop gespeichert.

6. Wenn CC-SG für sichere Browserverbindungen konfiguriert ist, müssen Sie das Kontrollkästchen **Secure Socket Layer (SSL)** aktivieren. Ist CC-SG nicht für sichere Browserverbindungen konfiguriert, müssen Sie das Kontrollkästchen **Secure Socket Layer (SSL)** deaktivieren. Diese Einstellung muss richtig sein, damit der Thick-Client eine Verbindung zu CC-SG herstellen kann.
 - **So überprüfen Sie die Einstellung in CC-SG:** Klicken Sie im Menü **Administration** auf **Sicherheit**. Sehen Sie sich auf der Registerkarte **Allgemein** das Feld **Browser-Verbindungsprotokoll** an. Wenn die Option **HTTPS/SSL** ausgewählt ist, müssen Sie das Kontrollkästchen **Secure Socket Layer SSL** im Fenster zur Eingabe der IP-Adresse des Thick-Clients aktivieren. Wenn Sie Option **HTTP** ausgewählt ist, müssen Sie das Kontrollkästchen **Secure Socket Layer SSL** im Fenster zur Eingabe der IP-Adresse des Thick-Clients deaktivieren.
7. Klicken Sie auf **Start**.

Wenn Sie eine nicht unterstützte Version der Java Runtime Environment auf Ihrem Computer verwenden, werden Sie durch eine Warnung darauf hingewiesen. Laden Sie entweder eine unterstützte Java-Version herunter, oder fahren Sie mit der installierten Version fort.
8. Das Anmeldefenster wird angezeigt, und der Thick-Client sieht aus und funktioniert wie ein browserbasierter Java-Client. Sind die vertraglichen Einschränkungen der Serviceleistungen aktiviert, lesen Sie den Text, und aktivieren Sie das Kontrollkästchen **Ich stimme den Vertragsbedingungen zu**.
9. Geben Sie Ihren **Benutzernamen** und Ihr **Kennwort** in die entsprechenden Felder ein, und klicken Sie zum Fortfahren auf **Anmelden**.

Zugriff auf CC-SG über den Thick-Client

Nachdem der Thick-Client installiert wurde, haben Sie mehrere Möglichkeiten, über Ihren Client-Computer darauf zuzugreifen. Diese Möglichkeiten hängen von der verwendeten Java-Version ab.

➤ *Java 1.4.x*

Wenn auf Ihrem Client-Computer **Java Version 1.4.x** ausgeführt wird und Sie bei der Installation des Thick-Clients im Fenster **Desktop Integration** (Desktop-Integration) auf **Yes** (Ja) geklickt haben, können Sie den Thick-Client über einen Doppelklick auf das Desktop-Symbol starten und auf CC-SG zugreifen. Wenn kein Desktop-Symbol vorhanden ist, können Sie dies jederzeit erstellen: Suchen Sie auf Ihrem Client-Computer nach **AMcc.jnlp**, und erstellen Sie eine Verknüpfung für diese Datei.

➤ *Java 1.5*

Wenn auf Ihrem Client-Computer **Java Version 1.5** ausgeführt wird, können Sie:

1. in der Java-Systemsteuerung den Thick-Client über Java Application Cache Viewer starten.
2. in der Java-Systemsteuerung über Java Application Cache Viewer ein Desktop-Symbol für den Thick-Client installieren.

Kapitel 3 Suchen und Anzeigen von Knoten

Je nach verwendetem Client stehen Ihnen mehrere Methoden zum Suchen und Anzeigen von Knoten zur Verfügung.

Weitere Informationen zum Suchen und Anzeigen von Knoten mit den Navigations- und Suchfunktionen der einzelnen Clients finden Sie unter *Suchen und Anzeigen von Knoten im Zugriffs-Client* (auf Seite 10) und *Suchen und Anzeigen von Knoten im Administrations-Client* (auf Seite 15).

Weitere Informationen zum Anpassen der Knotenanzeige im linken Fensterbereich mit benutzerdefinierten Ansichten in den einzelnen Clients finden Sie unter *Benutzerdefinierte Ansichten im Zugriffs-Client* (siehe "Verwenden von benutzerdefinierten Ansichten im Zugriffs-Client" auf Seite 25) und *Benutzerdefinierte Ansichten im Administrations-Client* (siehe "Verwenden von benutzerdefinierten Ansichten im Administrations-Client" auf Seite 28).

In diesem Kapitel

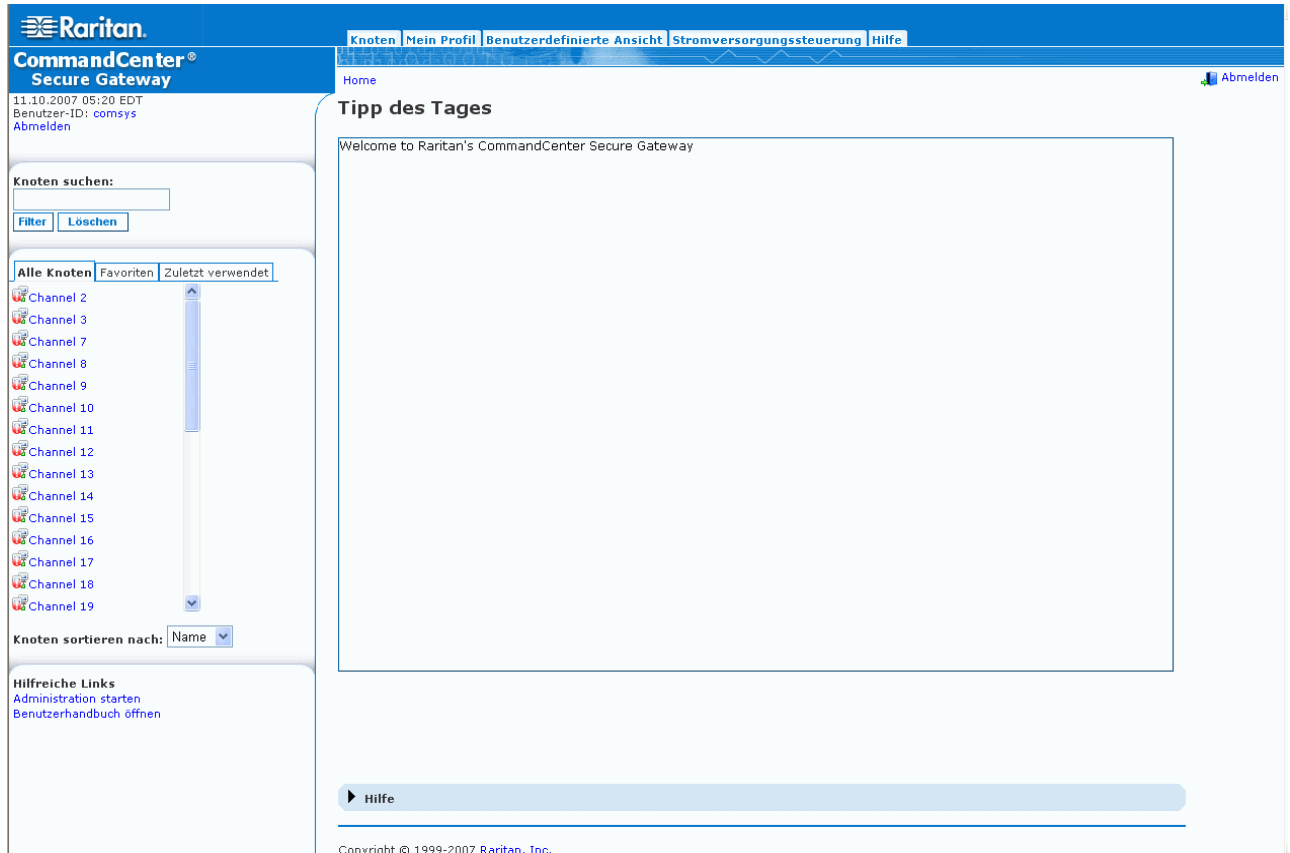
Suchen und Anzeigen von Knoten im Zugriffs-Client.....	10
Suchen und Anzeigen von Knoten im Administrations-Client	15
Benutzerdefinierte Ansichten	23
Verwenden von benutzerdefinierten Ansichten im Zugriffs-Client	25
Verwenden von benutzerdefinierten Ansichten im Administrations-Client	28

Suchen und Anzeigen von Knoten im Zugriffs-Client

Im CC-SG-Zugriffs-Client können Sie Verbindungen zu Knoten über verknüpfte Schnittstellen herstellen. Jeder Knoten weist eine Registerkarte Knoten auf, die alle verknüpften Schnittstellen enthält, auf die Sie Zugriff haben. Wenn ein Knoten über virtuelle Medienfunktionen verfügt, wird auf der Registerkarte **Knoten** außerdem angezeigt, ob diese Funktionen aktiviert oder deaktiviert sind.

Klicken Sie im linken Fensterbereich in einer Knotenliste (**Alle Knoten**, **Favoriten** oder **Zuletzt verwendet**) auf einen Knoten, um die Registerkarte **Knoten** für den ausgewählten Knoten zu öffnen. Um zur Registerkarte **Knoten** zurückzukehren, nachdem Sie eine der anderen Registerkarten angezeigt haben, können Sie auch oben im Bildschirm auf die Registerkarte **Knoten** klicken.

CC-SG-Zugriffs-Client - Übersicht



1. **Benutzer-ID und Datum:** Das Datum und die Uhrzeit des CC-SG-Systems sowie die **Benutzer-ID** werden oben im linken Fensterbereich angezeigt. Klicken Sie auf den Hyperlink neben **Benutzer-ID**, um die Registerkarte **Mein Profil** zu öffnen.
2. **Suchen:** Mit der Suchfunktion können Sie auf zwei Arten nach Knoten suchen.

3. **Knotenlisten:** Die Knotenlisten werden unterhalb des Suchbereichs angezeigt. In jeder Liste wird der Status der einzelnen Knoten mit einem Symbol angegeben. Die Liste **Alle Knoten** enthält alle Knoten, auf die Sie zugreifen können. Die Liste Favoriten enthält Ihre persönliche Knotenliste. Sie können Knoten hinzufügen, Knoten löschen und die Knotenliste **Favoriten** sortieren. Die Liste **Zuletzt verwendet** umfasst die zehn Knoten, auf die Sie zuletzt zugegriffen haben. Klicken Sie auf einen Knoten, um die Registerkarte **Knoten** anzuzeigen. Die Registerkarte **Knoten** enthält das Knotenprofil, das detaillierte Informationen zum ausgewählten Knoten bereitstellt. Auf der Registerkarte **Knoten** können Sie außerdem eine Verbindung zu einer Schnittstelle herstellen, mit anderen Benutzern chatten und Stromversorgungs-Steuerungsvorgänge ausführen.
4. **Hilfreiche Links:** Im Bereich **Hilfreiche Links** finden Sie einen Link zum Starten des CC-SG-Administrations-Clients, mit dem Sie Administrationsaufgaben ausführen können, und einen Link zum Starten des CommandCenter Secure Gateway-Benutzerhandbuchs.
5. **Bildschirmhilfe:** Der Hilfebereich unten auf dem Bildschirm kann ein- und ausgeblendet werden, indem Sie auf den schwarzen Pfeil klicken.
6. **Hauptfensterbereich:** Die in der Menüleiste und Symbolleiste ausgewählten Befehle werden in diesem Hauptbereich angezeigt.
7. **Abmelden:** Klicken Sie auf **Abmelden**, um CC-SG zu verlassen.
8. **Navigationsregisterkarten:** Die Navigationsregisterkarten befinden sich am oberen Rand jedes Bildschirms. Klicken Sie auf eine Registerkarte, um den entsprechenden Bildschirm anzuzeigen.

Knotenlisten

Der linke Fensterbereich des CC-SG-HTML-Client bietet verschiedene Möglichkeiten, Knoten zu suchen. Verfügbar sind drei Listen, die jeweils eine andere Ansicht der Knoten bieten: **Alle Knoten**, **Favoriten** und **Zuletzt verwendet**. In jeder Liste wird der Status der einzelnen Knoten mit einem Symbol angegeben. Klicken Sie auf einen Knoten in der Liste, um das Knotenprofil anzuzeigen.

Sie können auch *benutzerdefinierte Ansichten* (siehe "Verwenden von benutzerdefinierten Ansichten im Zugriffs-Client" auf Seite 25) erstellen, um die Anzeige der Knoten anzupassen.

Liste "Alle Knoten"

Die Liste **Alle Knoten** enthält alle Knoten, auf die Sie Zugriff haben. Wenn Sie eine benutzerdefinierte Ansicht angewendet haben, wird die Liste entsprechend der *benutzerdefinierten Ansicht* (siehe "Benutzerdefinierte Ansichten" auf Seite 23) angezeigt.

Knoten nach Name oder Status sortieren

Sie können die Liste **Alle Knoten** nach Knotenname oder Knotenstatus sortieren.

➤ *So sortieren Sie die Liste nach Name:*

1. Öffnen Sie die Liste **Alle Knoten**.
2. Wählen Sie **Knoten sortieren nach > Name**.

➤ *So sortieren Sie die Liste nach Status:*

1. Öffnen Sie die Liste **Alle Knoten**.
2. Wählen Sie **Knoten sortieren nach > Status**.

Liste "Favoriten"

Sie können mit der Liste **Favoriten** eine angepasste Liste der Knoten erstellen, auf die Sie häufig zugreifen. Sie können Knoten hinzufügen, Knoten löschen und die Knotenliste Favoriten sortieren.

Knoten zu Favoriten hinzufügen

1. Klicken Sie im linken Fensterbereich auf die Liste **Alle Knoten** oder **Zuletzt verwendet**.
2. Klicken Sie auf den Knoten, den Sie der Liste **Favoriten** hinzufügen möchten. Die Registerkarte **Knoten** wird angezeigt.
3. Klicken Sie auf der Registerkarte **Knoten** auf **Zu Favoriten hinzufügen**. In der Statusleiste unten im Browserfenster wird eine Bestätigung angezeigt, und der Link **Zu Favoriten hinzufügen** wird auf der Registerkarte **Knoten** ausgeblendet.
4. Wiederholen Sie die Schritte in diesem Abschnitt, um weitere Knoten zu den Favoriten hinzuzufügen.

Suchen und Anzeigen von Knoten im Zugriffs-Client

Knoten in Favoriten sortieren

Sie können die Reihenfolge ändern, in der Knoten auf der Registerkarte **Favoriten** angezeigt werden.

1. Klicken Sie im linken Fensterbereich auf die Liste **Favoriten**.
2. Klicken Sie auf **Sortieren**. Das Fenster **Sort Favorites** (Favoriten sortieren) wird angezeigt.
3. Ordnen Sie die Knoten in der Liste **Favorite Nodes** (Knoten-Favoriten) in der Reihenfolge an, in der sie in der Liste **Favoriten** angezeigt werden sollen. Wählen Sie einen Knoten aus, und verschieben Sie die Knoten mit den Pfeiltasten nach unten bzw. oben, bis die Knoten in der gewünschten Reihenfolge angeordnet sind. Klicken Sie auf **Sort by Name** (Nach Namen sortieren), um die Knoten alphanumerisch anzuordnen.
4. Klicken Sie zum Speichern der Änderungen auf **OK**.

Knoten in Favoriten löschen

Sie können Knoten in Ihrer Liste Favoriten löschen.

1. Klicken Sie im linken Fensterbereich auf die Liste **Favoriten**.
2. Klicken Sie auf den Knoten, den Sie löschen möchten. Die Registerkarte **Knoten** wird für den ausgewählten Knoten angezeigt.
3. Klicken Sie in der Liste **Favoriten** auf **Löschen**, um den Knoten in der Liste zu löschen.

Liste "Zuletzt verwendet"

In der Liste **Zuletzt verwendet** werden die zehn Knoten angezeigt, auf die Sie zuletzt zugegriffen haben, indem Sie in einer Liste auf den Knotennamen geklickt haben. Jeder aufgerufene Knoten wird an den Anfang der Liste **Zuletzt verwendet** gesetzt.

Liste "Zuletzt verwendet" löschen

1. Klicken Sie im linken Fensterbereich auf die Liste **Zuletzt verwendet**.
2. Klicken Sie auf **Alle löschen**, um die Liste **Zuletzt verwendet** zu löschen.

Suchen nach Knoten

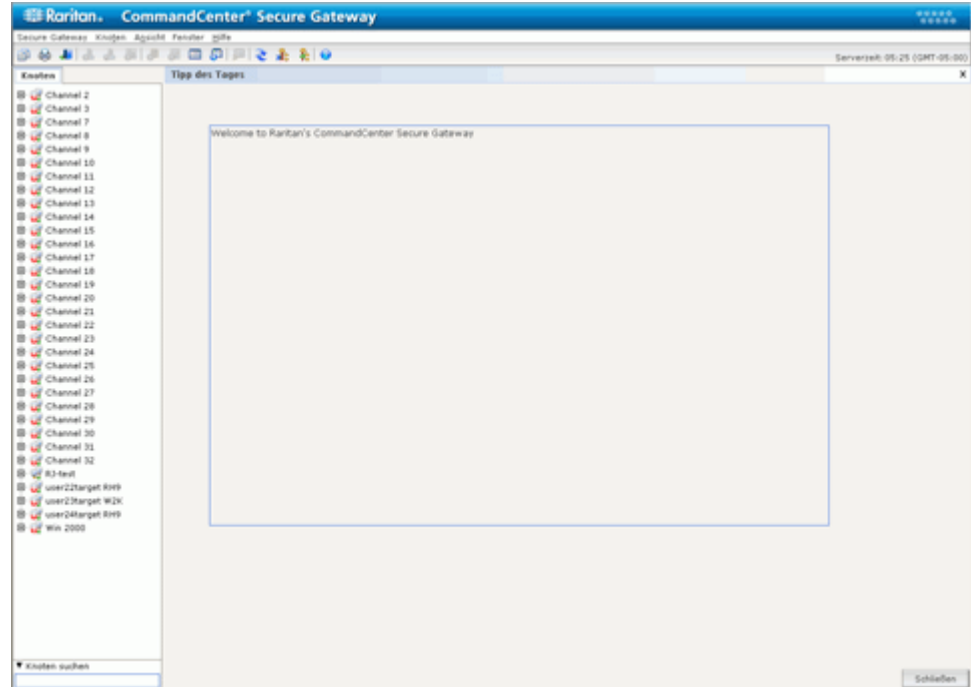
Mit der Funktion **Knoten suchen** können Sie in der Knotenliste im linken Fensterbereich nach Knoten suchen.

1. Geben Sie die Suchbegriffe oben im linken Fensterbereich in das Feld **Knoten suchen** ein.
2. Während der Eingabe in das Feld **Knoten suchen** wird der erste Knoten, der mit dem Suchbegriff am ehesten übereinstimmt, in der Liste der ausgewählten Knoten hervorgehoben.
 - Klicken Sie auf **Filter**, um eine Knotenliste zu laden, die nur die Knoten enthält, die mit Ihren Suchbegriffen übereinstimmen.
 - Klicken Sie auf **Löschen**, um die gesamte Knotenliste neu zu laden und Ihre Suchbegriffe zu löschen.

Suchen und Anzeigen von Knoten im Administrations-Client

Wenn Sie sich beim Administrations-Client als Benutzer ohne Administratorrechte anmelden, wird auf der linken Seite die Registerkarte **Knoten** mit allen Knoten angezeigt, auf die Sie zugreifen können. Die verfügbaren Menüs richten sich nach den übrigen Berechtigungen.

CC-SG-Administrations-Client - Übersicht





1. **Registerkarte "Knoten"**: Klicken Sie auf die Registerkarte **Knoten**, um alle Knoten in einer Strukturansicht anzuzeigen. Schnittstellen sind unter den übergeordneten Knoten zusammengefasst. Klicken Sie auf das Plus- oder Minuszeichen (+ oder -), um die Struktur ein- oder auszublenden. Klicken Sie auf einen Knoten, um das Knotenprofil anzuzeigen. Klicken Sie mit der rechten Maustaste auf eine Schnittstelle, und wählen Sie **Verbinden** aus dem Kontextmenü, um eine Verbindung zu dieser Schnittstelle herzustellen. Sie können die Knoten nach Knotennamen (alphabetisch) oder Knotenstatus (Verfügbar, Beschäftigt, Nicht verfügbar) sortieren. Klicken Sie mit der rechten Maustaste in die Strukturansicht, wählen Sie **Knotensortieroptionen** aus dem Kontextmenü, und klicken Sie dann auf **Nach Knotenname** oder **Nach Knotenstatus**.
2. **Symbolleiste mit Kurzbefehlen**: Diese Symbolleiste enthält Schaltflächen zum schnellen Ausführen der am häufigsten benötigten Befehle.
3. **Bedienungsmenüleiste**: Diese Menüs enthalten Befehle zum Bedienen von CC-SG. Sie können einige dieser Befehle auch ausführen, indem Sie mit der rechten Maustaste auf die Symbole auf der Registerkarte **Knoten** klicken. Die angezeigten Menü und Menüelemente hängen von Ihren Benutzerzugriffsberechtigungen ab.

4. **Hauptfensterbereich:** Die in der Menüleiste und/oder Symbolleiste ausgewählten Befehle werden in diesem Hauptbereich angezeigt. Hier angezeigte Elemente werden als Fenster bezeichnet. Fenster können aus mehreren Fensterbereichen bestehen.
5. **Serverzeit:** Die aktuelle Uhrzeit und Zeitzone, die für CC-SG konfiguriert wurde. Diese Uhrzeit unterscheidet sich eventuell von der auf dem Client verwendeten Uhrzeit.

Knotensymbole

Zur einfachen Kennzeichnung des Status weisen Knoten eine Vielzahl verschiedener Farbsymbole in der Knotenstruktur auf. In der folgenden Tabelle finden Sie eine Beschreibung der Symbole und ihre Bedeutung.

Symbol	Bedeutung
	Knoten verfügbar: Der Knoten verfügt über mindestens eine verfügbare Schnittstelle.
	Knoten nicht verfügbar: Die Schnittstellen des Knotens sind nicht verfügbar.

Knotenansichten



Alle Knoten, auf die Sie Zugriff haben, werden auf der Registerkarte **Knoten** im linken Fensterbereich des CC-SG-Administrations-Clients angezeigt.

Standardmäßig werden Knoten in einer Standardstrukturansicht angezeigt. In der Standardstrukturansicht werden Knoten in alphabetischer Reihenfolge angezeigt. Wenn Sie die Knoten in einer anderen Reihenfolge anzeigen möchten, können Sie eine **benutzerdefinierte Ansicht** (siehe "Verwenden von benutzerdefinierten Ansichten im Administrations-Client" auf Seite 28) erstellen. Mit benutzerdefinierten Ansichten können Sie verschiedene Knotengruppierungen basierend auf den Kategorien angeben, die vom CC-SG-Administrator zugeordnet wurden. Sie können die Knoten auch nach Namen oder Status in der Strukturansicht und benutzerdefinierten Ansicht anzeigen.

Suchen und Anzeigen von Knoten im Administrations-Client

Strukturansicht

In der Standardstrukturansicht werden Knoten in alphabetischer Reihenfolge angezeigt. So wenden Sie die Strukturansicht auf die Registerkarte **Knoten** an:

- Klicken Sie im Menü **Knoten** auf **Ansicht ändern** und anschließend auf **Strukturansicht**. Die **Strukturansicht** der Knotenstruktur wird angezeigt.
 - Knoten werden alphabetisch nach Namen sortiert.
 - Schnittstellen sind unter den übergeordneten Knoten zusammengefasst. Klicken Sie auf das Plus- oder Minuszeichen (+ oder -), um jede Gruppierung zu erweitern oder zu reduzieren.
 - Klicken Sie oben im Bildschirm auf der Symbolleiste auf die Symbole **Struktur erweitern**  und **Struktur reduzieren** , um die Struktur zu erweitern oder zu reduzieren.

Knotensortieroptionen

Sie können die Knoten in der Knotenansicht, Strukturansicht oder benutzerdefinierten Ansicht alphabetisch oder nach Verfügbarkeit sortieren.

- Klicken Sie mit der rechten Maustaste auf einen leeren Bereich der Registerkarte **Knoten**, wählen Sie **Knotensortieroptionen** aus dem Kontextmenü, und klicken Sie dann auf **Nach Knotenname** oder **Nach Knotenstatus**.
 - Nach Knotenname: Knoten werden alphabetisch nach Namen sortiert.
 - Nach Knotenstatus: Knoten werden nach Verfügbarkeit sortiert **Verfügbar**, **Beschäftigt** und **Nicht verfügbar**.

Suchen nach Knoten

Mit der Suchfunktion in CC-SG können Sie nach Knoten suchen, die Ihren Suchkriterien entsprechen. CC-SG bietet zwei Suchmethoden: **Nach Suchergebnissen filtern** und **Übereinstimmungen suchen**.

- Bei **Nach Suchergebnissen filtern** können Sie Suchbegriffe eingeben und dann auf die Schaltfläche **Suchen** klicken, um eine Liste der Knoten anzuzeigen, die Ihren Suchkriterien entsprechen. Bei dieser Suchmethode können Sie Platzhalter (*) verwenden.
- Bei **Übereinstimmungen suchen** werden die Knoten in der Liste hervorgehoben, die Ihren Suchkriterien bei der Eingabe am ehesten entsprechen. Die Schaltfläche **Suchen** ist nicht verfügbar. Bei dieser Suchmethode können Sie keine Platzhalter verwenden.

Sie können Ihre Sucheinstellungen in Ihrem CC-SG-Profil festlegen. Rufen Sie Ihr Profil auf, indem Sie im Menü **Secure Gateway** auf **Mein Profil** klicken. Weitere Informationen finden Sie unter *Ändern von "Mein Profil", Sucheinstellungen festlegen* (siehe "Sucheinstellungen festlegen" auf Seite 62).

Nach einem Knoten suchen

1. Klicken Sie auf die Registerkarte **Knoten**.
2. Geben Sie eine Suchzeichenfolge in das Feld **Knoten suchen** ein.

Suchen und Anzeigen von Knoten im Administrations-Client

3. Abhängig von Ihren Suchkriterien wird in der Knotenstrukturansicht entweder der erste Knoten hervorgehoben, der Ihren Suchbegriffen entspricht, oder Sie können auf **Suchen** klicken, um die Liste der Knoten zu filtern, um nur Knoten anzuzeigen, die Ihren Suchbegriffen entsprechen.

Kapitel 3: Suchen und Anzeigen von Knoten

Knoten

- Channel 2
- Channel 3
- Channel 7
- Channel 8
- Channel 9
- Channel 10
- Channel 11
- Channel 12
- Channel 13
- Channel 14
- Channel 15
- Channel 16
- Channel 17
- Channel 18
- Channel 19
- Channel 20
- Channel 21
- Channel 22
- Channel 23
- Channel 24
- Channel 25
- Channel 26
- Channel 27
- Channel 28
- Channel 29
- Channel 30
- Channel 31
- Channel 32
- RJ-test
- user22target RH9
- user23target W2K
- user24target RH9
- Win 2000

▼ Knoten suchen

Knoten

- Channel 2
- Channel 3
- Channel 7
- Channel 8
- Channel 9
- Channel 10
- Channel 11
- Channel 12
- Channel 13
- Channel 14
- Channel 15
- Channel 16
- Channel 17
- Channel 18
- Channel 19
- Channel 20
- Channel 21
- Channel 22
- Channel 23
- Channel 24
- Channel 25
- Channel 26
- Channel 27
- Channel 28
- Channel 29
- Channel 30
- Channel 31
- Channel 32
- RJ-test
- user22target RH9
- user23target W2K
- user24target RH9
- Win 2000

▼ Knoten suchen

Suchen Clear

Suchen und Anzeigen von Knoten im Administrations-Client

Unterstützte Platzhalter für die Knotensuche

Diese Platzhalter werden bei der Sucheinstellung **Nach Suchergebnissen filtern** in **Mein Profil** unterstützt. Weitere Informationen zu Sucheinstellungen finden Sie unter *Ändern von "Mein Profil", Sucheinstellungen festlegen* (siehe "Sucheinstellungen festlegen" auf Seite 62).

Platzhalter	Beschreibung	Beispiel für Suchbegriffe	Beispiel für Suchergebnisse
?	Beliebiges Zeichen	Solaris?	Findet Solaris1 und SolarisN aber nicht Solaris1Z .
[-]	Zeichen in einem Bereich	Windows[0-9][0-9][0-9][0-9]	Findet Windows2000 und Windows2003 Server .
*	Kein oder mehrere Zeichen	Windows*	Findet Windows2000 aber nicht Windows2003 Server .

Lesezeichen für Schnittstelle

Wenn Sie häufig auf einen Knoten über eine bestimmte Schnittstelle zugreifen, können Sie ein Lesezeichen für diese Schnittstelle in Ihrem Browser erstellen, d. h. die Schnittstelle Ihren Favoriten hinzufügen.

➤ *So erstellen Sie ein Lesezeichen für eine Schnittstelle in Ihrem Browser:*

1. Wählen Sie auf der Registerkarte **Knoten** die Schnittstelle aus, für die ein Lesezeichen erstellt werden soll. Sie müssen den Knoten erweitern, um die Schnittstellen anzuzeigen.
2. Wählen Sie **Knoten > Lesezeichen für Knotenschnittstelle**.
3. Wählen Sie **URL in Zwischenablage kopieren**.
4. Klicken Sie auf **OK**. Der URL wird in die Zwischenablage kopiert.
5. Öffnen Sie ein neues Browserfenster, und fügen Sie den URL in die Adresszeile ein.
6. Drücken Sie die **Eingabetaste**, um eine Verbindung zum URL herzustellen.
7. Fügen Sie den URL als Lesezeichen (Favorit) in Ihrem Browser hinzu.

- *So erstellen Sie ein Lesezeichen für eine Schnittstelle in Internet Explorer bzw. so fügen Sie eine Schnittstelle den Favoriten hinzu:*
 1. Wählen Sie auf der Registerkarte **Knoten** die Schnittstelle aus, für die ein Lesezeichen erstellt werden soll. Sie müssen den Knoten erweitern, um die Schnittstellen anzuzeigen.
 2. Wählen Sie **Knoten > Lesezeichen für Knotenschnittstelle**.
 3. Wählen Sie **Lesezeichen hinzufügen (nur IE)**.
 4. Im Feld **Lesezeichename** wird ein Standardname für das Lesezeichen angezeigt. Sie können den Namen ändern. Dieser Name wird in Internet Explorer in der Liste **Favoriten** angezeigt.
 5. Klicken Sie auf **OK**. Das Fenster **Zu Favoriten hinzufügen** wird eingeblendet.
 6. Klicken Sie auf **OK**, um das Lesezeichen der Liste **Favoriten** hinzuzufügen.

- *So greifen Sie auf eine mit einem Lesezeichen versehene Schnittstelle zu:*
 1. Öffnen Sie ein Browserfenster.
 2. Wählen Sie die Schnittstelle in der Liste der Lesezeichen (Favoriten) im Browser aus.
 3. Wenn der CC-SG-Zugriffs-Client angezeigt wird, melden Sie sich als ein Benutzer an, der Zugriff auf die Schnittstelle hat. Die Verbindung zur Schnittstelle wird hergestellt.

Benutzerdefinierte Ansichten

Über benutzerdefinierte Ansichten können Sie die Anzeige der Knoten im linken Fensterbereich mit Kategorien und Knotengruppen, die vom Administrator eingerichtet wurden, anpassen.

CC-SG enthält außerdem eine **Strukturansicht**, in der die Knoten in alphabetischer Reihenfolge sortiert sind. Die **Strukturansicht** kann nicht geändert oder gelöscht werden.

Typen von benutzerdefinierten Ansichten

Es gibt zwei Typen von benutzerdefinierten Ansichten: **Filter nach Knotengruppe** und **Ansicht nach Kategorie**.

Benutzerdefinierte Ansichten

Ansicht nach Kategorie

Bei einer benutzerdefinierten Ansicht des Typs **Ansicht nach Kategorie** werden in der Liste der Knoten alle Knoten angezeigt, die durch die von Ihnen festgelegten Kategorien definiert sind. Knoten, die keiner Kategorie zugeordnet sind, werden ebenfalls angezeigt und sind als "Nicht zugeordnet" gekennzeichnet.

Was sind Kategorien?

CC-SG-Administratoren können zur Verwaltung von Geräten Zuordnungen einrichten. Jede Zuordnung enthält eine Kategorie (oberste Gruppe) und zugehörige Elemente (Kategorie-Untergruppen). Wenn der Administrator den Knoten Kategorien und Elemente zugeordnet hat, können Sie benutzerdefinierte Ansichten einrichten, in denen Knoten nach den zugehörigen Kategorien angezeigt werden.

Auf der Registerkarte **Knoten** werden alle Kategorien und Elemente aufgelistet, die einem Knoten zugeordnet sind. Weitere Informationen finden Sie unter *CC-SG-Zugriffs-Client - Übersicht* (auf Seite 11).

Filter nach Knotengruppe

Bei einer benutzerdefinierten Ansicht des Typs **Filter nach Knotengruppe** werden in der Liste der Knoten nur die von Ihnen festgelegten Knotengruppen angezeigt. Die Gliederung erfolgt auf erster Ebene nach Knotengruppenname. Ein Knoten kann mehrere Male in der Liste angezeigt werden, wenn der Knoten zu mehreren in der benutzerdefinierten Ansicht definierten Knotengruppen gehört. Knoten, die zu keiner der in der benutzerdefinierten Ansicht definierten Knotengruppen gehören, werden in der Liste nicht angezeigt.

Was sind Knotengruppen?

CC-SG-Administratoren können zur Verwaltung von Knoten Knotengruppen einrichten. Wenn der Administrator Knotengruppen eingerichtet hat, können Sie benutzerdefinierte Ansichten festlegen, mit denen die Anzeige und Reihenfolge der Knotengruppen in den Knotenlisten definiert wird.

Verwenden von benutzerdefinierten Ansichten im Zugriffs-Client

Benutzerdefinierte Ansicht hinzufügen

1. Klicken Sie auf die Registerkarte **Benutzerdefinierte Ansicht**.
2. Klicken Sie auf **Hinzufügen**, um das Fenster **Ansicht hinzufügen** zu öffnen.
3. Aktivieren Sie die Option **Filter nach Knotengruppe**, um eine benutzerdefinierte Ansicht zu erstellen, in der nur die von Ihnen festgelegten Knotengruppen angezeigt werden. Aktivieren Sie die Option **Ansicht nach Kategorie**, um eine benutzerdefinierte Ansicht zu erstellen, in der die Knoten nach den von Ihnen festgelegten Kategorien angezeigt werden.
4. Geben Sie im Feld **Ansichtsname** einen Namen für die benutzerdefinierte Ansicht ein, und klicken Sie auf **OK**. Der Name der neuen benutzerdefinierten Ansicht wird im Feld **Ansichtsname** des Fensters **Benutzerdefinierte Ansicht** angezeigt.
5. Wählen Sie in der Liste **Verfügbar** das Element aus, das Sie der benutzerdefinierten Ansicht hinzufügen möchten, und klicken Sie dann auf **Hinzufügen**, um das Element in die Liste **Ausgewählt** zu verschieben. Wiederholen Sie diesen Schritt, bis alle erforderlichen Kategorien oder Knotengruppen in der Liste **Ausgewählt** aufgeführt werden.
6. Ordnen Sie die Elemente in der Liste **Ausgewählt** in der Reihenfolge an, in der die einzelnen Gruppen in der Liste **Alle Knoten** angezeigt werden sollen. Wählen Sie in der Liste **Ausgewählt** ein Element aus, und verschieben Sie das Element mit den Pfeilschaltflächen nach unten bzw. oben, um die Elemente in die gewünschte Reihenfolge zu bringen.
7. (Optional) Wenn Sie über die Berechtigung **CC-Setup und -Steuerung** verfügen, können Sie das Kontrollkästchen **Systemansicht** aktivieren, um diese benutzerdefinierte Ansicht als systemweite Standardansicht festzulegen.
8. Klicken Sie zum Speichern der neuen benutzerdefinierten Ansicht auf **Speichern**.

Benutzerdefinierte Ansicht anwenden

1. Klicken Sie auf die Registerkarte **Benutzerdefinierte Ansicht**.

Verwenden von benutzerdefinierten Ansichten im Zugriffs-Client

2. Klicken Sie auf den Pfeil der Dropdown-Liste **Ansichtsname**, und wählen Sie in der Liste die benutzerdefinierte Ansicht aus, die Sie auf die Liste **Alle Knoten** anwenden möchten.
3. Klicken Sie auf **Ansicht anwenden**, um die Liste **Alle Knoten** anhand der ausgewählten benutzerdefinierten Ansicht zu sortieren.

Benutzerdefinierte Ansicht ändern

Die Strukturansicht kann nicht geändert werden.

1. Klicken Sie auf die Registerkarte **Benutzerdefinierte Ansicht**.
2. Im Feld **Ansichtsname** wird der Name der benutzerdefinierten Ansicht angezeigt, deren Kategorien im Bereich **Ansicht nach Kategorie** aufgelistet sind.
3. Wenn Sie die Reihenfolge ändern möchten, in der die Kategorien oder Knotengruppen in der Liste **Alle Knoten** angezeigt werden, klicken Sie in der Liste **Ausgewählt** auf ein Element, und verschieben Sie das Element mit den Pfeilschaltflächen nach unten bzw. oben, um die Elemente in die gewünschte Reihenfolge zu bringen.
4. Wenn Sie der benutzerdefinierten Ansicht ein Element hinzufügen möchten, wählen Sie das Element in der Liste **Verfügbar** aus, und klicken Sie dann auf **Hinzufügen**, um das Element in die Liste **Ausgewählt** zu verschieben.
5. Wenn Sie ein Element aus der benutzerdefinierten Ansicht entfernen möchten, wählen Sie das Element in der Liste **Ausgewählt** aus, und klicken Sie dann auf **Entfernen**.
6. Klicken Sie auf **Speichern**, um die Änderungen zu speichern.

Name einer benutzerdefinierten Ansicht ändern

1. Klicken Sie auf die Registerkarte **Benutzerdefinierte Ansicht**.
2. Klicken Sie auf den Pfeil der Dropdown-Liste **Ansichtsname**, und wählen Sie in der Liste die benutzerdefinierte Ansicht aus, deren Name Sie ändern möchten.
3. Klicken Sie auf **Bearbeiten**, um das Dialogfeld **Ansicht bearbeiten** zu öffnen.
4. Geben Sie im Feld **Ansichtsname** einen neuen Namen für die benutzerdefinierte Ansicht ein, und klicken Sie auf **OK**.

Benutzerdefinierte Ansicht löschen

1. Klicken Sie auf die Registerkarte **Benutzerdefinierte Ansicht**.
2. Klicken Sie auf den Pfeil der Dropdown-Liste **Ansichtsname**, und wählen Sie in der Liste die benutzerdefinierte Ansicht aus, die Sie löschen möchten.
3. Klicken Sie auf **Löschen**. Die Strukturansicht kann nicht gelöscht werden.

Benutzerdefinierte Ansicht als Standard festlegen

1. Klicken Sie auf die Registerkarte **Benutzerdefinierte Ansicht**.
2. Klicken Sie auf den Pfeil der Dropdown-Liste **Ansichtsname**, und wählen Sie in der Liste die benutzerdefinierte Ansicht aus, die Sie als Standardansicht festlegen möchten.
3. Klicken Sie auf **Als Standard festlegen**, um die ausgewählte benutzerdefinierte Ansicht als Standardansicht festzulegen.

Benutzerdefinierte Ansicht als Standard für alle Benutzer festlegen

Wenn Sie über die Berechtigung **CC-Setup und -Steuerung** verfügen, können Sie eine benutzerdefinierte Ansicht als Standardansicht für alle Benutzer festlegen.

1. Klicken Sie auf die Registerkarte **Benutzerdefinierte Ansicht**.
2. Klicken Sie auf den Pfeil der Dropdown-Liste **Ansichtsname**, und wählen Sie in der Liste die benutzerdefinierte Ansicht aus, die Sie als systemweite Standardansicht festlegen möchten.
3. Aktivieren Sie das Kontrollkästchen **Systemansicht**, und klicken Sie auf **Speichern**.

Für alle Benutzer, die sich in CC-SG anmelden, wird die Liste **Alle Knoten** anhand der Kategorien sortiert, die in der ausgewählten benutzerdefinierten Ansicht angegeben sind. Die Benutzer können die benutzerdefinierte Ansicht jedoch ändern.

Verwenden von benutzerdefinierten Ansichten im Administrations-Client

Benutzerdefinierte Ansicht für Knoten hinzufügen

- *Benutzerdefinierte Ansicht für Knoten hinzufügen*
1. Klicken Sie auf die Registerkarte **Knoten**.
 2. Klicken Sie im Menü **Knoten** auf **Ansicht ändern** und anschließend auf **Benutzerdefinierte Ansicht erstellen**. Das Fenster **Benutzerdefinierte Ansicht** wird angezeigt.
 3. Klicken Sie im Fensterbereich **Benutzerdefinierte Ansicht** auf **Hinzufügen**. Das Fenster **Benutzerdefinierte Ansicht hinzufügen** wird angezeigt.
 4. Geben Sie im Feld **Name der benutzerdefinierten Ansicht** einen Namen für die neue benutzerdefinierte Ansicht ein.
 5. Führen Sie im Bereich **Typ der benutzerdefinierten Ansicht** folgende Schritte aus:
 - Aktivieren Sie die Option **Filter nach Knotengruppe**, um eine benutzerdefinierte Ansicht zu erstellen, in der nur die von Ihnen festgelegten Knotengruppen angezeigt werden.
 - Aktivieren Sie die Option **Ansicht nach Kategorie**, um eine benutzerdefinierte Ansicht zu erstellen, in der die Knoten nach den von Ihnen festgelegten Kategorien angezeigt werden.
 6. Klicken Sie auf **OK**.
 7. Führen Sie im Bereich **Details der benutzerdefinierten Ansicht** folgende Schritte aus:
 - a. Wählen Sie in der Liste **Verfügbar** ein Element aus, das der benutzerdefinierten Ansicht hinzugefügt werden soll, und klicken Sie dann auf **Hinzufügen**, um das Element in die Liste **Ausgewählt** zu verschieben. Wiederholen Sie diesen Schritt für beliebig viele Elemente.
 - b. Ordnen Sie die Elemente in der Liste **Ausgewählt** in der Reihenfolge an, in der die einzelnen Gruppen auf der Registerkarte **Knoten** angezeigt werden sollen. Wählen Sie ein Element aus, und klicken Sie auf die Pfeilschaltflächen, um die Elemente in die gewünschte Reihenfolge zu bringen.
 - c. Wenn Sie ein Element aus der Liste löschen müssen, wählen Sie das Element aus, und klicken Sie auf **Entfernen**.

8. Klicken Sie auf **Speichern**, um die benutzerdefinierte Ansicht zu speichern. In einer Meldung wird bestätigt, dass die benutzerdefinierte Ansicht hinzugefügt wurde.
9. Wenn Sie die neue benutzerdefinierte Ansicht anwenden möchten, klicken Sie auf **Ansicht anwenden**.

Benutzerdefinierte Ansicht für Knoten anwenden

➤ *Benutzerdefinierte Ansicht auf die Knotenliste anwenden*

1. Klicken Sie im Menü **Knoten** auf **Ansicht ändern** und anschließend auf **Benutzerdefinierte Ansicht**. Das Fenster **Benutzerdefinierte Ansicht** wird angezeigt.
2. Klicken Sie auf den Pfeil neben der Dropdown-Liste **Name**, und wählen Sie eine benutzerdefinierte Ansicht in der Liste aus.
3. Klicken Sie auf **Ansicht anwenden**, um die benutzerdefinierte Ansicht anzuwenden.

ODER

- Wählen Sie **Knoten > Ansicht ändern**. Alle benutzerdefinierten Ansichten sind als Optionen im Popup-Menü verfügbar. Wählen Sie die benutzerdefinierte Ansicht aus, die angewendet werden soll.

Benutzerdefinierte Ansicht für Knoten ändern

1. Klicken Sie auf die Registerkarte **Knoten**.
 2. Klicken Sie im Menü **Knoten** auf **Ansicht ändern** und anschließend auf **Benutzerdefinierte Ansicht erstellen**. Das Fenster **Benutzerdefinierte Ansicht** wird angezeigt.
 3. Klicken Sie auf den Pfeil neben der Dropdown-Liste **Name**, und wählen Sie eine benutzerdefinierte Ansicht in der Liste aus. Im Fensterbereich **Details der benutzerdefinierten Ansicht** werden Details zu den enthaltenen Elementen und die Reihenfolge angezeigt.
- *So ändern Sie den Namen einer benutzerdefinierten Ansicht:*
1. Klicken Sie im Fensterbereich **Benutzerdefinierte Ansicht** auf **Bearbeiten**. Das Fenster **Benutzerdefinierte Ansicht bearbeiten** wird angezeigt.

2. Geben Sie im Feld **Neuen Namen für benutzerdefinierte Ansicht eingeben** einen neuen Namen für die benutzerdefinierte Ansicht ein, und klicken Sie auf **OK**. Der neue Name der Ansicht wird im Feld **Name** des Fensters **Benutzerdefinierte Ansicht** angezeigt.
- *So ändern Sie den Inhalt der benutzerdefinierten Ansicht:*
1. Führen Sie im Bereich **Details der benutzerdefinierten Ansicht** folgende Schritte aus:
 - a. Wählen Sie in der Liste **Verfügbar** ein Element aus, das der benutzerdefinierten Ansicht hinzugefügt werden soll, und klicken Sie dann auf **Hinzufügen**, um das Element in die Liste **Ausgewählt** zu verschieben. Wiederholen Sie diesen Schritt für beliebig viele Elemente.
 - b. Ordnen Sie die Elemente in der Liste **Ausgewählt** in der Reihenfolge an, in der die einzelnen Gruppen auf der Registerkarte **Knoten** angezeigt werden sollen. Wählen Sie ein Element aus, und klicken Sie auf die Pfeilschaltflächen, um die Elemente in die gewünschte Reihenfolge zu bringen.
 - c. Wenn Sie ein Element aus der Liste löschen müssen, wählen Sie das Element aus, und klicken Sie auf **Entfernen**.
 2. Klicken Sie auf **Speichern**, um die benutzerdefinierte Ansicht zu speichern. In einer Meldung wird bestätigt, dass die benutzerdefinierte Ansicht hinzugefügt wurde.
 3. Wenn Sie die neue benutzerdefinierte Ansicht anwenden möchten, klicken Sie auf **Ansicht anwenden**.

Benutzerdefinierte Ansicht für Knoten löschen

1. Klicken Sie auf die Registerkarte **Knoten**.
2. Klicken Sie im Menü **Knoten** auf **Ansicht ändern** und anschließend auf **Benutzerdefinierte Ansicht erstellen**. Das Fenster **Benutzerdefinierte Ansicht** wird angezeigt.
3. Klicken Sie auf den Pfeil neben der Dropdown-Liste **Name**, und wählen Sie eine benutzerdefinierte Ansicht in der Liste aus. Im Fensterbereich **Details der benutzerdefinierten Ansicht** werden Details zu den enthaltenen Elementen und die Reihenfolge angezeigt.
4. Klicken Sie im Fensterbereich **Benutzerdefinierte Ansicht** auf **Löschen**. Die Bestätigungsmeldung **Benutzerdefinierte Ansicht löschen** wird angezeigt.

5. Klicken Sie in der Bestätigungsmeldung auf **Ja**.

Benutzerdefinierte Ansicht als Standard für Knoten festlegen

1. Klicken Sie auf die Registerkarte **Knoten**.
2. Klicken Sie im Menü **Knoten** auf **Ansicht ändern** und anschließend auf **Benutzerdefinierte Ansicht erstellen**. Das Fenster **Benutzerdefinierte Ansicht** wird angezeigt.
3. Klicken Sie auf den Pfeil neben der Dropdown-Liste **Name**, und wählen Sie eine benutzerdefinierte Ansicht in der Liste aus.
4. Klicken Sie im Fensterbereich **Benutzerdefinierte Ansicht** auf **Als Standard festlegen**. Bei der nächsten Anmeldung wird standardmäßig die ausgewählte benutzerdefinierte Ansicht verwendet.

Benutzerdefinierte Ansicht als Standard für Knoten und alle Benutzer festlegen

Wenn Sie über die Berechtigung **CC-Setup und -Steuerung** verfügen, können Sie eine benutzerdefinierte Ansicht als Standardansicht für alle Benutzer festlegen.

1. Klicken Sie auf die Registerkarte **Knoten**.
2. Wählen Sie **Knoten > Ansicht ändern > Benutzerdefinierte Ansicht erstellen**.
3. Klicken Sie auf den Pfeil der Dropdown-Liste **Name**, und wählen Sie in der Liste die benutzerdefinierte Ansicht aus, die Sie als systemweite Standardansicht festlegen möchten.
4. Aktivieren Sie das Kontrollkästchen **Systemweit**, und klicken Sie auf **Speichern**.

Für alle Benutzer, die sich in CC-SG anmelden, wird die Registerkarte **Knoten** anhand der ausgewählten benutzerdefinierten Ansicht sortiert. Die Benutzer können die benutzerdefinierte Ansicht jedoch ändern.

Kapitel 4 Verbindung zu Knoten

Je nach verwendetem Client stehen Ihnen mehrere Methoden zur Verfügung, um eine Verbindung zu Knoten herzustellen.

Nachdem die Verbindung hergestellt wurde, sind die daraufhin auszuführenden Schritte jedoch für jeden *Schnittstellentyp* (siehe "Grundlegende Informationen zu Schnittstellen" auf Seite 39) bei beiden Clients identisch.

Weitere Informationen zu den Verbindungsmethoden der einzelnen Clients finden Sie unter *Verbindung zu Knoten mit dem Zugriffs-Client* (auf Seite 33) und *Verbindung zu Knoten mit dem Administrations-Client* (auf Seite 36).

Lesen Sie dann die folgenden Abschnitte, um den nachfolgenden Arbeitsablauf und die typischen *Anwendungen* (siehe "Anwendungen für den Zugriff auf Knoten" auf Seite 38) für die einzelnen Schnittstellentypen kennenzulernen:

- *Mit Knoten über eine Out-of-Band KVM-Schnittstelle verbinden* (auf Seite 40)
- *Mit Knoten über eine serielle Out-of-Band-Schnittstelle verbinden* (auf Seite 42)
- *Verbindung zu einem iLO-Prozessor-fähigen Knoten herstellen* (auf Seite 43)
- *Mit Knoten über eine In-Band KVM-Schnittstelle verbinden* (auf Seite 44)
- *Verbindung zu einem Knoten über eine Webbrowser-Schnittstelle herstellen* (auf Seite 44)

Die Stromversorgungssteuerung für Knoten hängt von dem verwendeten Client ab. Weitere Informationen hierzu finden Sie unter:

In diesem Kapitel

Verbindung zu Knoten mit dem Zugriffs-Client	33
Verbindung zu Knoten mit dem Administrations-Client	36
Anwendungen für den Zugriff auf Knoten	38
Grundlegende Informationen zu Schnittstellen	39
Mit Knoten über eine Out-of-Band KVM-Schnittstelle verbinden	40
Mit Knoten über eine serielle Out-of-Band-Schnittstelle verbinden.....	42
Verbindung zu einem iLO-Prozessor-fähigen Knoten herstellen.....	43
Mit Knoten über eine In-Band KVM-Schnittstelle verbinden	44
Verbindung zu einem Knoten über eine Webbrowser-Schnittstelle herstellen.....	44
Trennen von Knotenverbindungen.....	45

Verbindung zu Knoten mit dem Zugriffs-Client

Es gibt zwei Möglichkeiten, um im Zugriffs-Client eine Verbindung zu einem Knoten herzustellen. Bei beiden Vorgehensweisen wird die zugehörige Anwendung gestartet und eine Verbindung zum Knoten hergestellt.

- Doppelklicken Sie im linken Fensterbereich in einer der Knotenlisten auf den Knoten.
- Klicken Sie auf der Registerkarte **Knoten** im Bereich **Schnittstellen** auf den Hyperlink **Name**.

Registerkarte "Knoten": Zugriffs-Client

Im Zugriffs-Client können Sie auf der Registerkarte **Knoten** alle Knotendetails anzeigen.

Klicken Sie im linken Fensterbereich in einer Knotenliste (**Alle Knoten**, **Favoriten** oder **Zuletzt verwendet**) auf einen Knoten, um die Registerkarte **Knoten** zu öffnen. Um zur Registerkarte **Knoten** zurückzukehren, nachdem Sie eine der anderen Registerkarten angezeigt haben, können Sie auch oben im Bildschirm auf die Registerkarte **Knoten** klicken.

The screenshot displays the Raritan CommandCenter Secure Gateway web interface. The top navigation bar includes 'Knoten', 'Mein Profil', 'Benutzerdefinierte Ansicht', 'Knotenverwaltungsfunktionen', and 'Hilfe'. The main content area is titled 'Channel 2' and features a 'Zu Favoriten hinzufügen' link. Below this, there are two tables: 'Schnittstellen:' and 'Zuordnungen:'. The 'Schnittstellen:' table lists network interfaces with columns for 'Typ', 'Name', 'Status', 'Verfügbarkeit', and 'Gerät/IP-Adresse'. The 'Zuordnungen:' table lists system attributes with columns for 'Kategorie' and 'Element'.

Typ	Name	Status	Verfügbarkeit	Gerät/IP-Adresse
Out-of-Band - KVM	Channel 2	Nicht verfügbar		KX-199
Web Browser	Web Browser	Nicht verfügbar		

Kategorie	Element
System Type	REX
US States and territories	COLORADO

- Der Name des ausgewählten Knotens wird oben auf der Registerkarte **Knoten** angezeigt. Sie können den Knoten der Liste **Favoriten** hinzufügen, indem Sie auf **Zu Favoriten hinzufügen** klicken.
- Im Bereich **Schnittstellen** werden **Typ, Name, Status, Verfügbarkeit** und **Gerät/IP-Adresse** für alle dem ausgewählten Knoten zugeordneten Schnittstellen aufgeführt. In der Spalte **Gerät/IP-Adresse** wird der Gerätenamen bei Out-of-Band-Schnittstellen und die IP-Adresse des eingebetteten Servers bei In-Band-Schnittstellen angezeigt. Wenn ein Knoten über virtuelle Medienfunktionen verfügt, wird in der Spalte **Virtuelle Medien** der Status (aktiviert oder deaktiviert) aufgelistet. Klicken Sie auf den Hyperlink unter **Name**, um die zugehörige Anwendung zu öffnen und eine Verbindung zum Knoten herzustellen.

Hinweis: Bei **In-Band - iLO Processor KVM**, **In-Band - DRAC KVM** und **In-Band - RSA KVM** wird die Verfügbarkeit nicht angezeigt.

- Sie können mit anderen Benutzern chatten, die mit demselben Knoten wie Sie verbunden sind. Weitere Informationen finden Sie unter **Knoten-Chat** (siehe "Knoten-Chat mit dem Zugriffs-Client" auf Seite 57).
- Im Bereich **Stromversorgungssteuerung** werden alle Stromquellen für den ausgewählten Knoten aufgelistet. Wenn ein Knoten über mehrere Stromversorgungs-Schnittstellen verfügt, wird neben dem Bereich **Stromversorgungssteuerung** der Link **Erweitert** angezeigt. Weitere Informationen finden Sie unter **Stromversorgungssteuerung von Knoten mit dem Zugriffs-Client** (auf Seite 49).
- Im Bereich **Zuordnungen** werden die dem ausgewählten Knoten zugeordneten Kategorien und Elemente aufgelistet. CC-SG-Administratoren können zur Organisation der von CC-SG verwalteten Geräte Zuordnungen einrichten. Jede Zuordnung enthält eine Kategorie (oberste Gruppe) und zugehörige Elemente (Kategorie-Untergruppen). Mit Zuordnungen können Sie benutzerdefinierte Ansichten erstellen, mit denen Sie die Liste **Alle Knoten** auf unterschiedliche Weise anordnen können. Weitere Informationen finden Sie unter **Benutzerdefinierte Ansichten** (auf Seite 23).

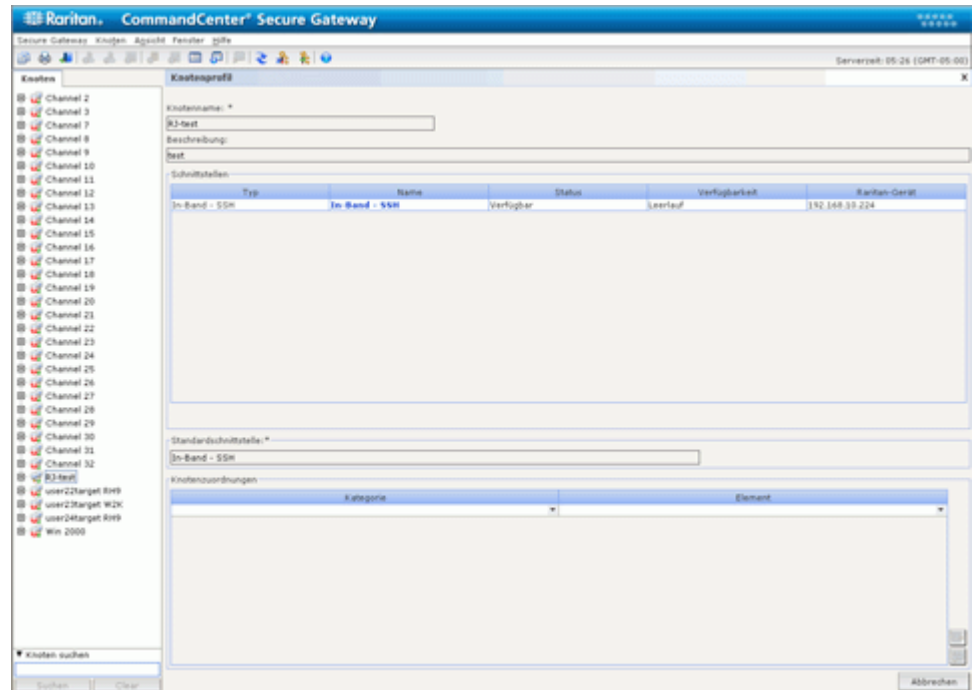
Verbindung zu Knoten mit dem Administrations-Client

Es gibt mehrere Möglichkeiten, um im Administrations-Client eine Verbindung zu einem Knoten herzustellen. Bei beiden Vorgehensweisen wird die zugehörige Anwendung gestartet und eine Verbindung zum Knoten hergestellt.

- Wenn auf der Registerkarte **Knoten** ein Knoten ausgewählt ist, drücken Sie die **Eingabetaste**, um mit der Standardschnittstelle eine Verbindung zum Knoten herzustellen.
- Wenn auf der Registerkarte **Knoten** eine Schnittstelle ausgewählt ist, drücken Sie die **Eingabetaste**, um mit der ausgewählten Schnittstelle eine Verbindung zum Knoten herzustellen.
- Wenn Sie auf der Registerkarte **Knoten** auf einen Knoten mit dem Status **Verfügbar** doppelklicken, wird mit der Standardschnittstelle eine Verbindung zum Knoten hergestellt. Wenn der Status des Knotens **Nicht verfügbar** lautet, bleibt ein Doppelklick auf den Knoten ohne Wirkung.
- Wenn Sie auf der Registerkarte **Knoten** auf eine Schnittstelle doppelklicken, die verfügbar ist und deren Verfügbarkeit mit **Leerlauf** oder **Verbunden** angegeben ist, wird mit der ausgewählten Schnittstelle eine Verbindung zum Knoten hergestellt. Wenn die Schnittstelle nicht verfügbar ist oder für die Verfügbarkeit der Wert **Beschäftigt** angezeigt wird, bleibt ein Doppelklick auf die Schnittstelle ohne Wirkung.
- Klicken Sie auf der Registerkarte **Knoten** auf einen Schnittstellen-Hyperlink, um mit dieser Schnittstelle eine Verbindung zum Knoten herzustellen.
- Klicken Sie auf der Registerkarte **Knoten** mit der rechten Maustaste auf eine Schnittstelle, und wählen Sie **Verbinden** aus dem Kontextmenü.

Fenster "Knotenprofil": Administrations-Client

Im Administrations-Client können Sie im Fenster **Knotenprofil** alle Knotendetails anzeigen. Wählen Sie auf der Registerkarte **Knoten** einen Knoten aus, um das Fenster **Knotenprofil** zu öffnen.



- Der Name des ausgewählten Knotens wird oben im Fenster **Knotenprofil** angezeigt.
- Im Bereich **Schnittstellen** werden **Typ**, **Name**, **Status**, **Verfügbarkeit** und **Gerät/IP-Adresse** für alle dem ausgewählten Knoten zugeordneten Schnittstellen aufgeführt. Wenn ein Knoten über virtuelle Medienfunktionen verfügt, wird in der Spalte **Virtuelle Medien** der Status (aktiviert oder deaktiviert) aufgelistet. Klicken Sie auf den Hyperlink unter **Name**, um die zugehörige Anwendung zu öffnen und eine Verbindung zum Knoten herzustellen.

Hinweis: Bei **In-Band - iLO Processor KVM**, **In-Band - DRAC KVM** und **In-Band - RSA KVM** werden weder Status noch Verfügbarkeit angezeigt.

Anwendungen für den Zugriff auf Knoten

- Sie können mit anderen Benutzern chatten, die mit demselben Knoten wie Sie verbunden sind. Weitere Informationen finden Sie unter **Knoten-Chat** (siehe "Knoten-Chat mit dem Administrations-Client" auf Seite 57).
- Im Bereich **Schnittstellen** werden auch Stromversorgungs-Steuerungsschnittstellen aufgeführt. Weitere Informationen finden Sie unter **Stromversorgungssteuerung von Knoten mit dem Administrations-Client** (auf Seite 52).
- Im Bereich **Knotenzuordnungen** werden die dem ausgewählten Knoten zugeordneten Kategorien und Elemente aufgelistet. CC-SG-Administratoren können zur Organisation der von CC-SG verwalteten Geräte Zuordnungen einrichten. Jede Zuordnung enthält eine Kategorie (oberste Gruppe) und zugehörige Elemente (Kategorie-Untergruppen). Mit Zuordnungen können Sie benutzerdefinierte Ansichten erstellen, mit denen Sie die Liste **Alle Knoten** auf unterschiedliche Weise anordnen können. Weitere Informationen finden Sie unter **CC-SG-Administrations-Client** (siehe "Suchen und Anzeigen von Knoten im Administrations-Client" auf Seite 15).

Anwendungen für den Zugriff auf Knoten

Wenn Sie eine Verbindung zu einem Knoten herstellen, wird die Standardanwendung für diesen Knoten geöffnet.

Dazu gehören die folgenden Anwendungen:

- Raritan Console (RC)
- Raritan Serial Console (RSC)
- Raritan Remote Client (RRC)
- Multi-Platform Client (MPC)
- Virtual KVM Client

Weitere Informationen finden Sie im Benutzerhandbuch der jeweiligen Anwendung.

Detaillierte Anweisungen zur Verwendung von Virtual KVM Client finden Sie im Dominion KX II-Benutzerhandbuch von Raritan.

Diese Handbücher befinden sich auf der Raritan-Website unter **Support**.

Grundlegende Informationen zu Schnittstellen

Jeder Knoten verfügt über mindestens eine Schnittstelle zur Verbindung mit dem Knoten.

Es sind mehrere Schnittstellentypen verfügbar, mit denen jeweils unterschiedliche Zugriffsarten für Knoten bereitgestellt werden. Die Abkürzungen in der folgenden Tabelle werden dem Schnittstellennamen im Administrations-Client auf der Registerkarte **Knoten** als Präfix vorangestellt.

Schnittstellentyp	Schnittstellenabkürzung
Out-of-Band - KVM	OOB-KVM
Out-of-Band - Serial	OOB-Serial
In-Band - DRAC KVM	IB-DRAC
In-Band - RSA KVM	IB-RSA
In-Band - iLO Processor KVM	IB-ILO Processor
In-Band - SSH	IB-SSH
In-Band - VNC	IB-VNC
In-Band - RDP	IB-RDP
Power Control - iLO Processor	PWR-ILO Processor
Power Control - DRAC	PWR-DRAC
Power Control - IPMI	PWR-IPMI
Power Control - Managed Power Strip	PWR-PDU
Power Control - RSA	PWR-RSA
Web Browser	WEB

Mit Knoten über eine Out-of-Band KVM-Schnittstelle verbinden

- *So zeigen Sie die einem Knoten zugeordneten Schnittstellen an:*

Wählen Sie einen Knoten aus, um das Fenster **Knotenprofil** zu öffnen. Im Bereich **Schnittstellen** werden alle Schnittstellen aufgeführt, die dem Knoten zugeordnet sind.

Im Zugriffs-Client werden die Stromversorgungs-Steuerungsschnittstellen unter dem Bereich **Schnittstellen** aufgelistet.

- *So überprüfen Sie die Verfügbarkeit einer Schnittstelle:*

Sie können prüfen, ob eine Schnittstelle verfügbar ist, indem Sie die Spalte **Verfügbarkeit** im Bereich **Schnittstellen** des Fensters **Knotenprofil** ansehen.

Verfügbarkeit	Bedeutung
Leerlauf	Die Schnittstelle wird nicht verwendet.
Verbunden	Die Schnittstelle wird verwendet, steht jedoch auch zusätzlichen Benutzern zur Verfügung.
Beschäftigt	Die Schnittstelle beschäftigt und kann keine weiteren Benutzer annehmen.

***Hinweis:** Knoten, die mit KX 1.4-Geräten verbunden sind, verwenden die oben beschriebene Verfügbarkeitskategorie "Beschäftigt" nicht. Wird für eine Schnittstelle bei einem mit einem KX 1.4-Gerät verbundenen Knoten "Verbunden" angezeigt, ist die Schnittstelle entweder verbunden oder beschäftigt.*

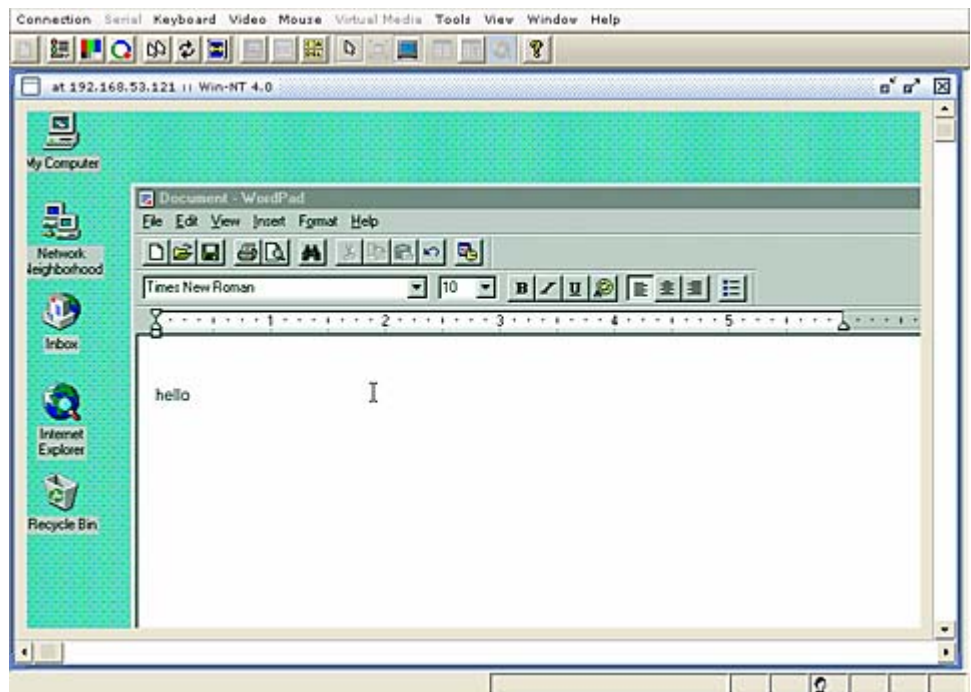
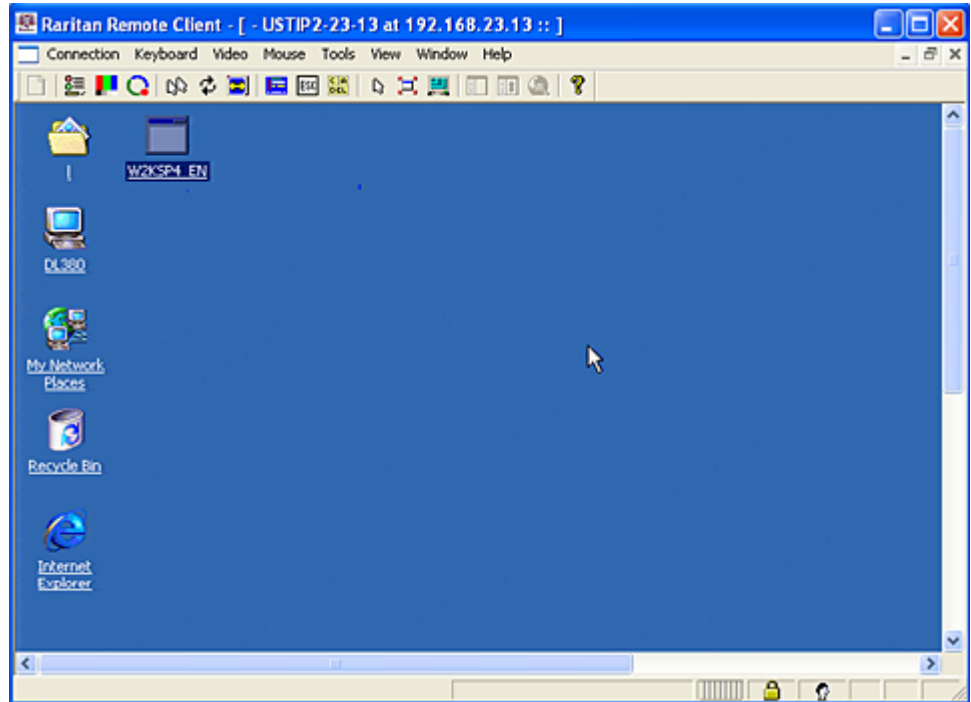
Mit Knoten über eine Out-of-Band KVM-Schnittstelle verbinden

1. Wählen Sie den Knoten aus, zu dem Sie eine Verbindung herstellen möchten. Das Fenster **Knotenprofil** wird angezeigt.

Im Fenster **Knotenprofil** werden alle konfigurierten Schnittstellen im Bereich **Schnittstellen** aufgeführt.

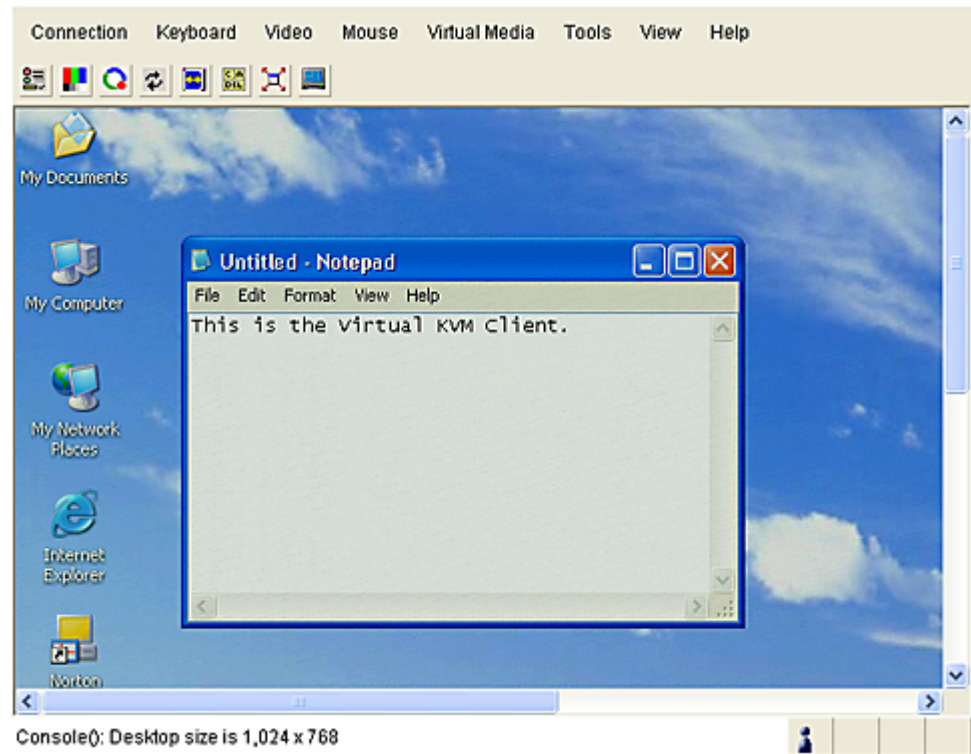
2. Klicken Sie in der Spalte **Name** auf den Hyperlink der Out-of-Band KVM-Schnittstelle, die Sie für die Verbindung zum Knoten verwenden möchten.
3. RRC, MPC oder Virtual KVM Client werden in einem neuen Fenster geöffnet.

4. Der Verbindungsstatus wird in einem Fenster angezeigt. Nachdem eine Verbindung hergestellt wurde, wird RRC, MPC oder Virtual KVM Client geöffnet.



Mit Knoten über eine serielle Out-of-Band-Schnittstelle verbinden

Hinweis: Wenn Sie MPC verwenden, wird das Benutzerprofil für MPC beim Speichern auch in CC-SG gespeichert. Wenn Sie also später eine Verbindung über MPC zu einem Knoten herstellen, werden die gespeicherten Einstellungen für die MPC-Sitzung verwendet.



5. Wenn Sie die Verwaltung des Knotens über RRC, MPC oder Virtual KVM Client beendet haben, klicken Sie im Menü **Connection** (Verbindung) auf **Exit** (Beenden).

Hinweis: Wenn sich der KVM-Knoten im Ruhemodus befindet und "Kein Videosignal" anzeigt, drücken Sie die Leertaste auf der Tastatur, bis der Knoten aktiviert ist.

Mit Knoten über eine serielle Out-of-Band-Schnittstelle verbinden

1. Wählen Sie den Knoten aus, zu dem Sie eine Verbindung herstellen möchten. Das Fenster **Knotenprofil** wird angezeigt.

Im Fenster **Knotenprofil** werden alle konfigurierten Schnittstellen im Bereich **Schnittstellen** aufgeführt.

2. Klicken Sie in der Spalte **Name** auf den Hyperlink der seriellen Schnittstelle, die Sie für die Verbindung zum Knoten verwenden möchten.
3. Die Anwendung RSC wird in einem neuen Fenster gestartet. Verwalten Sie den Knoten mithilfe dieser Anwendung.
4. Wenn Sie die Verwaltung des Ports über RSC beendet haben, klicken Sie im RSC-Menü **Emulator** auf **Exit** (Beenden).

Der erste Zugriff auf eine serielle Schnittstelle

Wenn der Knoten für eine Konsolenanwendung konfiguriert ist, wird ein Sicherheitshinweis angezeigt. Dieser gibt an, dass es sich bei dem Konsolen-Applet um ein von Raritan-Systemen signiertes Applet handelt. Klicken Sie auf **Ja**. Die Konsole wird angezeigt.

Wichtig: Der Sicherheitshinweis wird bei der ersten Verbindung eines Benutzers zu einer seriellen Schnittstelle angezeigt (nur in Internet Explorer). Klicken Sie auf Ja, wenn der Sicherheitshinweis angezeigt wird. Wenn Sie auf Nein klicken, wird die Konsolenanwendung nicht gestartet, und Sie müssen CC-SG beenden, den Browser schließen, den Browser neu starten und dann erneut eine Verbindung zu CC-SG herstellen.

Weitere Informationen zu RaritanConsole finden Sie im **RaritanConsole-Benutzerhandbuch**.

Verbindung zu einem iLO-Prozessor-fähigen Knoten herstellen

1. Wählen Sie in der Knotenstruktur den iLO/RILOE-Knoten aus, zu dem Sie eine Verbindung herstellen und den Sie verwalten möchten. Die Registerkarte **Knoten** wird angezeigt.
2. Auf der Registerkarte **Knoten** werden alle konfigurierten Schnittstellen im Bereich **Schnittstellen** angezeigt.
3. Klicken Sie in der Spalte **Name** auf den Hyperlink der KVM-Schnittstelle, die Sie für die Verbindung zum Knoten verwenden möchten.
4. Das Applet **Remote Console** von HP wird gestartet. Nach dem Laden des Applet können Sie über KVM-Zugriff auf den iLO/RILOE-fähigen Server zugreifen.
5. Schließen Sie das Browserfenster, wenn Sie **Remote Console** nicht mehr benötigen.

Mit Knoten über eine In-Band KVM-Schnittstelle verbinden

1. Wählen Sie in der Knotenstruktur den Knoten aus, zu dem Sie eine Verbindung herstellen und den Sie verwalten möchten. Das Fenster **Knotenprofil** wird angezeigt.
2. Im Fenster **Knotenprofil** werden alle konfigurierten Schnittstellen im Bereich **Schnittstellen** angezeigt.
3. Klicken Sie in der Spalte **Name** auf den Hyperlink der In-Band KVM-Schnittstelle, die Sie für die Verbindung zum Knoten verwenden möchten.
4. Das Applet **Remote Console** wird in einem neuen Fenster gestartet. Nach dem Laden des Applet können Sie über KVM-Zugriff auf den Knoten zugreifen.

Hinweis: Wenn Sie keine Verbindung zu einer In-Band KVM-Schnittstelle herstellen können, wird diese ggf. bereits von einem anderen Benutzer verwendet.

5. Schließen Sie das Browserfenster, wenn Sie **Remote Console** nicht mehr benötigen.

Verbindung zu einem Knoten über eine Webbrowser-Schnittstelle herstellen

Mit einer Webbrowser-Schnittstelle können Sie einen Browser starten und eine Verbindung zu den mit einem Knoten verknüpften Webanwendungen herstellen. Zu den Web-fähigen Knoten gehören z. B. Raritan Dominion PX oder Knoten, die RSA-, DRAC- oder ILO-Prozessorkarten enthalten.

1. Wählen Sie im linken Fensterbereich in einer Knotenliste den Knoten aus, dessen Webanwendung verwendet werden soll. Die Registerkarte **Knoten** wird angezeigt.

Auf der Registerkarte **Knoten** werden alle konfigurierten Schnittstellen im Bereich **Schnittstellen** angezeigt.

2. Klicken Sie in der Spalte **Name** auf den Hyperlink der Webbrowser-Schnittstelle, die Sie für die Verbindung zum Knoten verwenden möchten.
3. Der Standardbrowser wird gestartet, und der mit der Webbrowser-Schnittstelle verknüpfte URL wird geöffnet. Für den Zugriff müssen Sie sich u. U. anmelden.
4. Schließen Sie das Browserfenster, um die Verbindung zu beenden.

Trennen von Knotenverbindungen

Sie haben mehrere Möglichkeiten, um Knotenverbindungen zu trennen. Folgen Sie den Anweisungen für den von Ihnen verwendeten Client.

➤ *So trennen Sie eine Knotenverbindung mit dem Zugriffs-Client:*

Schließen Sie die Anwendung, die Sie zur Knotenverwaltung verwenden.

➤ *So trennen Sie eine Knotenverbindung mit dem Administrations-Client:*

- Wählen Sie auf der Registerkarte **Knoten** den aktiven Knoten aus, für den Sie die Verbindung trennen möchten. Klicken Sie im Menü **Knoten** auf **Trennen**.
- Klicken Sie auf der Registerkarte **Knoten** mit der rechten Maustaste auf den aktiven Knoten, für den Sie die Verbindung trennen möchten, und wählen Sie **Trennen** aus dem Kontextmenü.
- Klicken Sie auf der Registerkarte **Knoten** mit der rechten Maustaste auf die aktive Schnittstelle, über die Sie mit dem Knoten verbunden sind, und wählen Sie **Trennen** aus dem Kontextmenü.
- Schließen Sie die Anwendung, die Sie zur Knotenverwaltung verwenden.

Hinweis: Sie können keine Verbindung zu Knoten trennen, die Sie nicht hergestellt haben.

Kapitel 5 Stromversorgungssteuerung

Mit CC-SG können Sie die Stromversorgung einzelner Knoten oder Knotengruppen steuern, die mit einer Stromversorgungs-Schnittstelle verknüpft sind.

Sie können die Knoten einschalten, ausschalten, aus- und einschalten und normal herunterfahren.

Beim normalen Herunterfahren schließt der Knoten alle ausgeführten Vorgänge ab und unterbindet das Starten neuer Vorgänge, damit der Knoten heruntergefahren werden kann, ohne Vorgänge zu unterbrechen. Das normale Herunterfahren ist nicht für alle Knotentypen verfügbar.

In diesem Kapitel

Was sind Stromversorgungs-Steuerungsschnittstellen?	46
Tipps zur Stromversorgungssteuerung von Knoten mit mehreren Schnittstellen	47
Meldungen zum Stromversorgungsstatus	48
Stromversorgungssteuerung von Knoten mit dem Zugriffs-Client	49
Stromversorgungssteuerung von Knoten mit dem Administrations-Client	52

Was sind Stromversorgungs-Steuerungsschnittstellen?

Mit Stromversorgungs-Steuerungsschnittstellen wird die Stromversorgung des Knotens gesteuert.

Zu den Stromversorgungs-Steuerungsschnittstellen gehören:

- In-Band-Schnittstellen für die Stromversorgungssteuerung, wie z. B. IPMI, iLO, DRAC und RSA, mit denen die Stromversorgung des Knotens direkt gesteuert wird.
- Verwaltete Powerstrip-Schnittstellen, mit denen die Stromversorgung des Knotens über einen Ausgang eines Powerstrips gesteuert wird.

Tipps zur Stromversorgungssteuerung von Knoten mit mehreren Schnittstellen

Befolgen Sie die nachstehenden Tipps, wenn Sie folgende Server aus- und wieder einschalten:

- Server mit zwei Stromversorgungseinheiten
 - Server mit eingebetteten Verwaltungskarten, die außerdem mit Ausgängen von verwalteten Powerstrips verbunden sind
1. Wenn Sie einen Server mit zwei Stromversorgungseinheiten aus- und wieder einschalten müssen, stellen Sie sicher, dass beide verwalteten Powerstrip-Schnittstellen ausgewählt sind und diese Schnittstellen in der Liste der ausgewählten Schnittstellen nah beieinander angezeigt werden, da die Reihenfolge der Ausführung auf der Reihenfolge in der Gruppe basiert.
 2. Wenn Sie einen Server mit einer eingebetteten Verwaltungskarte, der außerdem mit einem verwalteten Powerstrip von Raritan verbunden ist, aus- und wieder einschalten müssen, wählen Sie **entweder** die verwaltete Powerstrip-Schnittstelle oder die eingebettete Stromversorgungs-Schnittstelle aus, um den Stromversorgungs-Steuerungsvorgang auszuführen. Wenn Sie beide Schnittstellen auswählen, wird der Server aufgrund der Zeitspanne zwischen den beiden Befehlen u. U. nicht aus- und wieder eingeschaltet.
 3. Die Ausgabe eines Stromversorgungs-Steuerungsbefehls an einen verwalteten Powerstrip oder eine eingebettete Server-Verwaltungskarte nimmt etwa eine Sekunde in Anspruch.

Weitere Informationen finden Sie unter *Stromversorgungssteuerung von Knoten mit dem Zugriffs-Client* (auf Seite 49) und *Stromversorgungssteuerung von Knoten mit dem Administrations-Client* (auf Seite 52).

Meldungen zum Stromversorgungsstatus

Das Fenster **Meldungen zum Stromversorgungsstatus für** wird angezeigt, wenn Sie einen Stromversorgungs-Steuerungsvorgang starten. Sie sollten dieses Fenster geöffnet lassen, bis alle Stromversorgungs-Steuerungsvorgänge abgeschlossen sind.

Sie können das Fenster vergrößern/verkleinern, minimieren oder maximieren und den Text im Fenster kopieren und an einer anderen Stelle einfügen.

Das Fenster **Meldungen zum Stromversorgungsstatus für** wird aktualisiert, wenn neue Informationen zum Status des Stromversorgungs-Steuerungsvorgangs vorliegen.

In folgenden Situationen wird eine neue Meldung im Fenster **Meldungen zum Stromversorgungsstatus für** angezeigt:

- Die Anforderung des Stromversorgungs-Steuerungsvorgangs wurde gesendet.
- Der Stromversorgungs-Steuerungsvorgang ist fehlgeschlagen.
- Der Stromversorgungs-Steuerungsvorgang wurde erfolgreich abgeschlossen.
- Alle angeforderten Stromversorgungs-Steuerungsvorgänge wurden erfolgreich abgeschlossen.

➤ *So werden die Statusinformationen beim Schließen des Fensters "Meldungen zum Stromversorgungsstatus für" aktualisiert:*

Wenn Sie das Statusfenster schließen, bevor der Stromversorgungs-Steuerungsvorgang abgeschlossen wurde, geschieht Folgendes:

- Wenn ein Stromversorgungs-Steuerungsvorgang fehlschlägt, wird eine Popup-Warnmeldung mit Informationen zum fehlgeschlagenen Vorgang eingeblendet.
- In der Statusleiste am unteren Rand des Browserfensters wird eine Meldung eingeblendet, wenn der gesamte Vorgang erfolgreich abgeschlossen wurde.
- Popup-Warnmeldungen werden nur bei fehlgeschlagenen Vorgängen eingeblendet. Bei erfolgreichen Vorgängen werden keine solchen Meldungen angezeigt.

Stromversorgungssteuerung von Knoten mit dem Zugriffs-Client

Der Zugriffs-Client bietet mehrere Methoden zum Steuern der Stromversorgung von Knoten und Knotengruppen.

Stromversorgung für einzelnen Knoten steuern

Mit der Steuerung der Stromversorgung für einzelne Knoten können Sie die Stromversorgung für alle oder ausgewählte Schnittstellen eines Knotens steuern.

Weitere Informationen zum Einrichten von Stromversorgungs-Steuerungsvorgängen für Knoten mit mehreren Stromversorgungs-Steuerungsschnittstellen finden Sie unter *Tipps zur Stromversorgungssteuerung von Knoten mit mehreren Schnittstellen* (auf Seite 47).

- *So steuern Sie die Stromversorgung für alle Schnittstellen eines Knotens:*
 1. Klicken Sie in einer Liste mit Knoten im linken Fensterbereich auf den Knoten, für den Sie die Stromversorgung steuern möchten. Die Registerkarte **Knoten** wird angezeigt.
 2. Klicken Sie im Bereich **Stromversorgungssteuerung** auf **Ein**, **Aus**, **Aus/ein** oder **Normal herunterfahren**, um den entsprechenden Vorgang für alle Schnittstellen auszuführen, die mit dem Knoten verknüpft sind.
 3. Das Fenster **Meldungen zum Stromversorgungsstatus für** wird geöffnet, in dem der Status des Stromversorgungs-Steuerungsvorgangs angezeigt wird. In diesem Fenster werden Meldungen eingeblendet, wenn neue Informationen zum Stromversorgungs-Steuerungsvorgang vorliegen. Lassen Sie dieses Fenster geöffnet, bis alle Stromversorgungs-Steuerungsvorgänge abgeschlossen sind, um den Fortschritt zu überwachen.
 4. Weitere Informationen zu den CC-SG-Meldungen zu erfolgreichen und fehlgeschlagenen Stromversorgungs-Steuerungsvorgängen finden Sie unter *Meldungen zum Stromversorgungsstatus* (auf Seite 48).

- *So steuern Sie die Stromversorgung für mehrere Schnittstellen eines Knotens:*

Bei einem Knoten mit zwei Stromversorgungseinheiten sollte jeder Einheit eine Stromversorgungs-Steuerungsschnittstelle zugeordnet sein. Mit der Steuerung der Stromversorgung für einzelne Knoten können Sie Stromversorgungs-Steuerungsvorgänge für eine oder mehrere Schnittstellen ausführen.

1. Sie können auf die Steuerung der Stromversorgung für einzelne Knoten für mehrere Schnittstellen auf zwei Arten zugreifen:
 - a. Klicken Sie oben im Bildschirm auf die Registerkarte **Stromversorgungssteuerung** und dann auf **Einzelner Knoten**, um das Fenster **Stromversorgung für einzelnen Knoten steuern** zu öffnen.
 - b. Klicken Sie im linken Fensterbereich in einer Knotenliste auf den Knoten, dessen Stromversorgung Sie steuern möchten. Klicken Sie dann für den ausgewählten Knoten auf der Registerkarte **Knoten** im Bereich **Stromversorgungssteuerung** auf **Erweitert**.
2. Klicken Sie auf den Pfeil neben der Dropdown-Liste **Knoten**, und wählen Sie in der Liste den Knoten aus, dessen Stromversorgung gesteuert werden soll. In der Liste **Verfügbar** werden alle Schnittstellen des ausgewählten Knotens angezeigt.
3. Wählen Sie in der Liste **Verfügbar** die Schnittstelle für den Stromversorgungs-Steuerungsvorgang aus, und klicken Sie dann auf **Hinzufügen**, um die Schnittstelle in die Liste **Ausgewählt** zu verschieben. Wiederholen Sie diesen Schritt, bis alle erforderlichen Schnittstellen in der Liste **Ausgewählt** aufgeführt werden.
4. Sie müssen die Schnittstellen der Liste **Ausgewählt** in der Reihenfolge anordnen, in der CC-SG den Stromversorgungs-Steuerungsvorgang ausführen soll. Wählen Sie in der Liste **Ausgewählt** eine Schnittstelle aus, und verschieben Sie die Schnittstellen mit den Pfeilschaltflächen nach unten bzw. oben, um die Schnittstellen in die gewünschte Reihenfolge zu bringen.
5. Klicken Sie auf den Pfeil neben der Dropdown-Liste **Vorgänge**, und wählen Sie in der Liste **Ein, Aus, Aus/ein** oder **Normal herunterfahren** aus.
6. Wenn Sie mehrere Schnittstellen ausgewählt haben, geben Sie im Feld **Vorgangsintervall (Sekunden)** die Anzahl der Sekunden von 0 bis 120 zwischen den Schnittstellen ein.

7. Klicken Sie auf **OK**, um den Stromversorgungs-Steuerungsvorgang zu starten. Klicken Sie in der Bestätigungsmeldung zu Beginn des Vorgangs auf **OK**.
8. Das Fenster **Meldungen zum Stromversorgungsstatus für** wird geöffnet, in dem der Status des Stromversorgungs-Steuerungsvorgangs angezeigt wird. In diesem Fenster werden Meldungen eingeblendet, wenn neue Informationen zum Stromversorgungs-Steuerungsvorgang vorliegen. Lassen Sie dieses Fenster geöffnet, bis alle Stromversorgungs-Steuerungsvorgänge abgeschlossen sind, um den Fortschritt zu überwachen.

Weitere Informationen zu den CC-SG-Meldungen zu erfolgreichen und fehlgeschlagenen Stromversorgungs-Steuerungsvorgängen finden Sie unter *Meldungen zum Stromversorgungsstatus* (auf Seite 48).

Stromversorgung für Knotengruppe steuern

Im Fenster **Stromversorgung für Knotengruppe steuern** können Sie die Stromversorgung für alle oder ausgewählte Schnittstellen, die Knoten in einer Knotengruppe zugeordnet sind, steuern. Zum Ein- und Ausschalten können Sie die Reihenfolge auswählen, in der die Schnittstellen ein- und ausgeschaltet werden.

Weitere Informationen zum Einrichten von Stromversorgungs-Steuerungsvorgängen für Knoten mit mehreren Stromversorgungs-Steuerungsschnittstellen finden Sie unter *Tipps zur Stromversorgungssteuerung von Knoten mit mehreren Schnittstellen* (auf Seite 47).

- *So steuern Sie die Stromversorgung für alle oder ausgewählte Schnittstellen in einer Knotengruppe*
1. Klicken Sie oben im Bildschirm auf die Registerkarte **Stromversorgungssteuerung** und dann auf **Stromversorgung für Knotengruppe steuern**, um das Fenster **Stromversorgung für Knotengruppe steuern** zu öffnen.
 2. Klicken Sie auf den Pfeil neben der Dropdown-Liste **Knotengruppe**, und wählen Sie in der Liste die Knotengruppe aus, deren Stromversorgung gesteuert werden soll. Im Bereich **Schnittstellen für Stromversorgungssteuerung** werden alle Schnittstellen in der ausgewählten Knotengruppe aufgelistet.

Stromversorgungssteuerung von Knoten mit dem Administrations-Client

3. (Optional) Um die Liste der verfügbaren Schnittstellen zu filtern, wählen Sie die gewünschte Option in den Dropdown-Menüs **Knoten, Schnittstellentyp** und **Gerät**. Im Bereich **Schnittstellen für Stromversorgungssteuerung** wird die Liste der Schnittstellen, die beim Stromversorgungs-Steuerungsvorgang berücksichtigt werden, aktualisiert.
4. (Optional) Deaktivieren Sie die Kontrollkästchen neben Stromversorgungs-Steuerungsschnittstellen, die vom Stromversorgungs-Steuerungsvorgang ausgeschlossen werden sollen.
5. Klicken Sie auf den Pfeil neben der Dropdown-Liste **Vorgänge**, und wählen Sie in der Liste **Ein, Aus, Aus/ein** oder **Normal herunterfahren** aus.
6. Wenn Sie mehrere Schnittstellen ausgewählt haben, geben Sie im Feld **Vorgangsintervall (Sekunden)** die Anzahl der Sekunden von 0 bis 120 zwischen den Schnittstellen ein.
7. Klicken Sie auf **OK**, um den Stromversorgungs-Steuerungsvorgang zu starten.
8. Das Fenster **Meldungen zum Stromversorgungsstatus** für wird geöffnet, in dem der Status des Stromversorgungs-Steuerungsvorgangs angezeigt wird. In diesem Fenster werden Meldungen eingeblendet, wenn neue Informationen zum Stromversorgungs-Steuerungsvorgang vorliegen. Lassen Sie dieses Fenster geöffnet, bis alle Stromversorgungs-Steuerungsvorgänge abgeschlossen sind, um den Fortschritt zu überwachen.

Weitere Informationen zu den CC-SG-Meldungen zu erfolgreichen und fehlgeschlagenen Stromversorgungs-Steuerungsvorgängen finden Sie unter *Meldungen zum Stromversorgungsstatus* (auf Seite 48).

Stromversorgungssteuerung von Knoten mit dem Administrations-Client

Der Administrations-Client bietet mehrere Methoden zum Steuern der Stromversorgung von Knoten und Knotengruppen.

Stromversorgung für einzelne Schnittstelle steuern

Im CC-SG-Administrations-Client können Sie den Stromversorgungs-Steuervorgang für eine bestimmte Stromversorgungs-Steuerschnittstelle schnell auswählen, indem Sie das Kontextmenü der Schnittstelle verwenden.

1. Klicken Sie in der Knotenstruktur mit der rechten Maustaste auf die Stromversorgungs-Steuerungsschnittstelle, und wählen Sie den gewünschten Stromversorgungs-Steuerungsvorgang aus. Das Fenster **Stromversorgungssteuerung** wird angezeigt.
2. Der Name der ausgewählten Schnittstelle wird in der Liste **Ausgewählt** angezeigt. Der Stromversorgungs-Steuervorgang, den Sie im Kontextmenü ausgewählt haben, wird in das Feld **Vorgang** eingefügt.
3. Klicken Sie auf **OK**, um die Anfrage für den Stromversorgungs-Steuervorgang an den Knoten zu senden. Auf dem Bildschirm wird eine Bestätigungsmeldung angezeigt.
4. Das Fenster **Meldungen zum Stromversorgungsstatus für** wird geöffnet, in dem der Status des Stromversorgungs-Steuerungsvorgangs angezeigt wird. In diesem Fenster werden Meldungen eingeblendet, wenn neue Informationen zum Stromversorgungs-Steuerungsvorgang vorliegen. Lassen Sie dieses Fenster geöffnet, bis alle Stromversorgungs-Steuerungsvorgänge abgeschlossen sind, um den Fortschritt zu überwachen.
5. Weitere Informationen zu den CC-SG-Meldungen zu erfolgreichen und fehlgeschlagenen Stromversorgungs-Steuerungsvorgängen finden Sie unter *Meldungen zum Stromversorgungsstatus* (auf Seite 48).

Stromversorgung für einzelnen Knoten steuern

Sie können einen Knoten einschalten, ausschalten, aus- und einschalten und normal herunterfahren, wenn dieser mit einer Stromversorgungs-Schnittstelle verknüpft ist. Bei einem Knoten mit mehreren Stromversorgungs-Steuerungsschnittstellen können Sie die Schnittstellen auswählen, die im Stromversorgungs-Steuerungsvorgang verwendet werden sollen.

Weitere Informationen zum Einrichten von Stromversorgungs-Steuerungsvorgängen für Knoten mit mehreren Stromversorgungs-Steuerungsschnittstellen finden Sie unter *Tipps zur Stromversorgungssteuerung von Knoten mit mehreren Schnittstellen* (auf Seite 47).

1. Klicken Sie auf die Registerkarte **Knoten**.
2. Wählen Sie den Knoten für die Steuerung der Stromversorgung aus.
3. Klicken Sie im Menü **Knoten** auf **Stromversorgungssteuerung**. Das Fenster **Stromversorgungssteuerung** wird angezeigt.
4. Der Name des ausgewählten Knotens wird im Feld **Knoten** angezeigt.
5. Die Stromversorgungs-Steuerungsschnittstelle des Knotens wird in der Liste **Ausgewählt** angezeigt.
6. Sie müssen die Schnittstellen der Liste **Ausgewählt** in der Reihenfolge anordnen, in der CC-SG den Stromversorgungs-Steuerungsvorgang ausführen soll. Wählen Sie in der Liste **Ausgewählt** eine Schnittstelle aus, und verschieben Sie die Schnittstellen mit den Pfeilschaltflächen nach unten bzw. oben, um die Schnittstellen in die gewünschte Reihenfolge zu bringen.
7. Klicken Sie auf den Pfeil neben der Dropdown-Liste **Vorgang**, und wählen Sie in der Liste **Einschalten, Ausschalten, Aus- und einschalten** oder **Normal herunterfahren** aus.
8. Wenn Sie im Feld **Vorgang** die Option **Einschalten, Ausschalten** oder **Normal herunterfahren** ausgewählt haben und die Liste **Ausgewählt** mehr als eine Schnittstelle aufweist, geben Sie die Zeitdauer in Sekunden (0 bis 120) in das Feld **Vorgangsintervall (Sekunden)** ein, die zwischen den Schnittstellen liegen soll.
9. Klicken Sie auf **OK**, um die Anfrage für den Stromversorgungs-Steuervorgang über die Schnittstelle zu senden. Auf dem Bildschirm wird eine Bestätigungsmeldung angezeigt.

10. Das Fenster **Meldungen zum Stromversorgungsstatus für** wird geöffnet, in dem der Status des Stromversorgungs-Steuerungsvorgangs angezeigt wird. In diesem Fenster werden Meldungen eingeblendet, wenn neue Informationen zum Stromversorgungs-Steuerungsvorgang vorliegen. Lassen Sie dieses Fenster geöffnet, bis alle Stromversorgungs-Steuerungsvorgänge abgeschlossen sind, um den Fortschritt zu überwachen.
11. Weitere Informationen zu den CC-SG-Meldungen zu erfolgreichen und fehlgeschlagenen Stromversorgungs-Steuerungsvorgängen finden Sie unter *Meldungen zum Stromversorgungsstatus* (auf Seite 48).

Stromversorgung für Knotengruppe steuern

Sie können alle Knoten in einer Gruppe einschalten, ausschalten, aus- und einschalten und normal herunterfahren, wenn diese mit einer Stromversorgungs-Schnittstelle verknüpft sind.

Dies ist nützlich, wenn Sie alle Knoten in einer Knotengruppe ausschalten müssen, damit Sie am Gestell und der Verkabelung der Knoten arbeiten können, oder wenn Sie andere Wartungsarbeiten an einer Knotengruppe durchführen müssen.

Weitere Informationen zum Einrichten von Stromversorgungs-Steuerungsvorgängen für Knoten mit mehreren Stromversorgungs-Steuerungsschnittstellen finden Sie unter *Tipps zur Stromversorgungssteuerung von Knoten mit mehreren Schnittstellen* (auf Seite 47).

1. Klicken Sie auf die Registerkarte **Knoten**.
2. Klicken Sie im Menü **Knoten** auf **Gruppenstromversorgungssteuerung**. Das Fenster **Gruppenstromversorgungssteuerung** wird angezeigt.
3. Klicken Sie auf den Pfeil neben der Dropdown-Liste **Knotengruppe**, und wählen Sie in der Liste die Knotengruppe aus, deren Stromversorgung gesteuert werden soll.
4. Wählen Sie in der Liste **Verfügbar** die Schnittstelle für den Stromversorgungs-Steuerungsvorgang aus, und klicken Sie dann auf **Hinzufügen**, um die Schnittstelle in die Liste **Ausgewählt** zu verschieben. Wiederholen Sie diesen Schritt, bis alle erforderlichen Schnittstellen in der Liste **Ausgewählt** aufgeführt werden. Wenn Sie eine Schnittstelle entfernen möchten, wählen Sie diese in der Liste **Ausgewählt** aus, und klicken Sie auf **Entfernen**.

Stromversorgungssteuerung von Knoten mit dem Administrations-Client

5. Sie müssen die Schnittstellen der Liste **Ausgewählt** in der Reihenfolge anordnen, in der CC-SG den Stromversorgungs-Steuerungsvorgang ausführen soll. Wählen Sie in der Liste **Ausgewählt** eine Schnittstelle aus, und verschieben Sie die Schnittstellen mit den Pfeilschaltflächen nach unten bzw. oben, um die Schnittstellen in die gewünschte Reihenfolge zu bringen.
6. Klicken Sie auf den Pfeil neben der Dropdown-Liste **Vorgang**, und wählen Sie in der Liste **Einschalten, Ausschalten, Aus- und einschalten** oder **Normal herunterfahren** aus.
7. Wenn Sie im Feld **Vorgang** die Option **Einschalten, Ausschalten** oder **Normal herunterfahren** ausgewählt haben, geben Sie die Zeitdauer in Sekunden (0 bis 120) in das Feld **Vorgangsintervall (Sekunden)** ein, die zwischen den Schnittstellen liegen soll.
8. Klicken Sie auf **OK**, um die Anfrage für den Stromversorgungs-Steuervorgang über die ausgewählten Schnittstellen zu senden. Auf dem Bildschirm wird eine Bestätigungsmeldung angezeigt.
9. Das Fenster **Meldungen zum Stromversorgungsstatus für** wird geöffnet, in dem der Status des Stromversorgungs-Steuerungsvorgangs angezeigt wird. In diesem Fenster werden Meldungen eingeblendet, wenn neue Informationen zum Stromversorgungs-Steuerungsvorgang vorliegen. Lassen Sie dieses Fenster geöffnet, bis alle Stromversorgungs-Steuerungsvorgänge abgeschlossen sind, um den Fortschritt zu überwachen.

Weitere Informationen zu den CC-SG-Meldungen zu erfolgreichen und fehlgeschlagenen Stromversorgungs-Steuerungsvorgängen finden Sie unter *Meldungen zum Stromversorgungsstatus* (auf Seite 48).

Kapitel 6 Knoten-Chat

In diesem Kapitel

Knoten-Chat mit dem Zugriffs-Client	57
Knoten-Chat mit dem Administrations-Client.....	57

Knoten-Chat mit dem Zugriffs-Client

Sie können mit anderen Benutzern chatten, die mit demselben Knoten wie Sie verbunden sind. Jeder Teilnehmer kann eine Chatsitzung beenden. Wird die Sitzung jedoch von dem Benutzer beendet, der den Chat gestartet hat, wird die gesamte Chatsitzung beendet und alle Chatfenster geschlossen. Wenn Sie eine Chatsitzung beenden und diese nicht gestartet haben, können Sie später wieder an der Sitzung teilnehmen, falls diese noch aktiv ist.

1. Klicken Sie im linken Fensterbereich in einer Knotenliste auf den verbundenen Knoten, mit dessen anderen Benutzern Sie chatten möchten. Die Registerkarte **Knoten** wird angezeigt.
2. Klicken Sie unter dem Bereich **Schnittstellen** auf **Chat öffnen**. Das Dialogfeld Chat wird eingeblendet.
3. Geben Sie im unteren Feld Ihre Nachricht ein, und klicken Sie auf **Senden**.
4. Klicken Sie zum Beenden der Chatsitzung auf **Schließen**.

Knoten-Chat mit dem Administrations-Client

Chat bietet Benutzern, die mit einem Knoten verbunden sind, die Möglichkeit, miteinander zu kommunizieren. Sie müssen mit einem Knoten verbunden sein, um eine Chatsitzung für den Knoten zu starten. Nur Benutzer an demselben Knoten können miteinander chatten.

➤ *So nehmen Sie an einer Chatsitzung teil:*

1. Klicken Sie auf die Registerkarte **Knoten**.
2. Klicken Sie mit der rechten Maustaste auf den Knoten, mit dem Sie zurzeit verbunden sind, und wählen Sie **Chat** aus dem Kontextmenü. Klicken Sie dann auf **Chatsitzung starten**, falls noch keine Sitzung verfügbar ist. Eine Chatsitzung wird erstellt.

Knoten-Chat mit dem Administrations-Client

Ist bereits eine Chatsitzung verfügbar, klicken Sie mit der rechten Maustaste auf den Knoten, wählen Sie **Chat** und dann **Chatsitzung anzeigen** aus dem Kontextmenü, um an der Chatsitzung teilzunehmen.

Das Fenster mit der Chatsitzung wird in den Nachrichtefeldern links und eine Liste der Benutzer in dieser Chatsitzung rechts angezeigt.

3. Geben Sie eine Nachricht in das Feld für neue Nachrichten (unten links) ein, und drücken Sie die **<Eingabetaste>** oder klicken Sie auf **Senden**. Die Nachricht wird im Chatfeld (oben links) für alle Benutzer angezeigt.
4. Klicken Sie auf **Löschen**, um Nachrichten zu löschen, die Sie in das Feld für neue Nachrichten eingegeben jedoch noch nicht gesendet haben. Das Chatfeld wird durch den Löschvorgang nicht gelöscht.
5. Klicken Sie auf **Schließen**, um die Chatsitzung zu beenden oder zu verlassen.
6. Sie werden aufgefordert, Ihre Auswahl zu bestätigen, wenn Sie die Chatsitzung schließen möchten. Klicken Sie auf **Ja**, um diese Chatsitzung für alle Teilnehmer zu schließen, oder auf **Nein**, um die Chatsitzung zu verlassen jedoch für andere nicht zu schließen.

Sie können die Chatsitzung für alle Teilnehmer auch über die Registerkarte Knoten schließen. Klicken Sie mit der rechten Maustaste auf den Knoten mit der Chatsitzung, wählen Sie **Chat** und dann **Chatsitzung beenden** aus dem Kontextmenü.

Kapitel 7 Mein Profil

In diesem Kapitel

Mein Profil im Zugriffs-Client	59
Mein Profil im Administrations-Client.....	60

Mein Profil im Zugriffs-Client

Auf der Registerkarte **Mein Profil** können Sie Ihr Kennwort, Ihre E-Mail-Adresse und die Standardknotenliste ändern.

Kennwort ändern

Im Bereich **Kennwort ändern** können Sie unter **Mein Profil** Ihr CC-SG-Kennwort ändern.

1. Klicken Sie auf die Registerkarte **Mein Profil**. Das Fenster **Mein Profil** wird angezeigt.
2. Aktivieren Sie das Kontrollkästchen **Kennwort ändern**, um die Felder zur Kennwortänderung zu aktivieren.
3. Geben Sie das aktuelle Kennwort im Feld **Altes Kennwort** ein.
4. Geben Sie Ihr neues Kennwort in die Felder **Neues Kennwort** und **Neues Kennwort erneut eingeben** ein, und klicken Sie dann auf **OK**.

***Hinweis:** Wenn neben dem Feld **Neues Kennwort** der Hinweis **Sichere Kennwörter sind erforderlich** angezeigt wird, hat der Administrator sichere Kennwörter aktiviert. Sichere Kennwörter müssen mindestens acht (8) Zeichen enthalten und andere vom Administrator definierte Anforderungen erfüllen.*

*Wenn neben dem Feld **Neues Kennwort** der Hinweis **Sichere Kennwörter sind nicht erforderlich** angezeigt wird, hat der Administrator sichere Kennwörter deaktiviert. Ihr Kennwort muss 6 bis 16 Zeichen umfassen.*

E-Mail-Adresse ändern

In dem Feld **E-Mail-Adresse** unter **Mein Profil** wird die E-Mail-Adresse angezeigt, die zurzeit mit Ihrer CC-SG-Benutzer-ID verknüpft ist.

1. Klicken Sie auf die Registerkarte **Mein Profil**. Das Fenster **Mein Profil** wird angezeigt.
2. Geben Sie Ihre neue E-Mail-Adresse in das Feld **E-Mail-Adresse** ein, und klicken Sie dann auf **OK**.

Standardknotenliste festlegen

In der Dropdown-Liste **Standardknotenliste** können Sie unter **Mein Profil** die Knotenliste auswählen, die bei der Anmeldung im linken Fensterbereich angezeigt werden soll.

1. Klicken Sie auf die Registerkarte **Mein Profil**. Das Fenster **Mein Profil** wird angezeigt.
2. Klicken Sie auf den Pfeil neben der Dropdown-Liste **Standardknotenliste**, und wählen Sie in der Liste **Alle Knoten**, **Favoriten** oder **Zuletzt verwendet** aus.
3. Klicken Sie auf **OK**, um Ihre Auswahl für die Standardknotenliste zu speichern.

Mein Profil im Administrations-Client

Über **Mein Profil** können Sie Ihr CC-SG-Kennwort und Ihre E-Mail-Adresse ändern, den Schriftgrad der CC-SG-Anzeige anpassen und Ihre standardmäßigen Sucheinstellungen festlegen. Sie können auch Informationen dazu anzeigen, wie lange Sie Ihr Kennwort verwenden können, bis Sie zum Ändern gezwungen werden.

Kennwort ändern

Sie können Ihr CC-SG-Kennwort jederzeit ändern. Der CC-SG-Administrator kann CC-SG so konfigurieren, dass Sie regelmäßig gezwungen werden, Ihr Kennwort zu ändern.

➤ *So ändern Sie Ihr Kennwort:*

1. Klicken Sie im Menü **Secure Gateway** auf **Mein Profil**. Das Fenster **Mein Profil** wird angezeigt.
2. Aktivieren Sie das Kontrollkästchen **Kennwort ändern**, um die Felder zur Kennwortänderung zu aktivieren.
3. Geben Sie das aktuelle Kennwort im Feld **Altes Kennwort** ein.
4. Geben Sie Ihr neues Kennwort in die Felder **Neues Kennwort** und **Neues Kennwort erneut eingeben** ein.

Hinweis: Wenn neben dem Feld **Neues Kennwort** der Hinweis **Sichere Kennwörter sind erforderlich** angezeigt wird, hat der Administrator sichere Kennwörter aktiviert. Sichere Kennwörter müssen mindestens acht (8) Zeichen enthalten und andere vom Administrator definierte Anforderungen erfüllen. Wenn neben dem Feld **Neues Kennwort** der Hinweis **Sichere Kennwörter sind nicht erforderlich** angezeigt wird, hat der Administrator sichere Kennwörter deaktiviert. Ihr Kennwort muss 6 bis 16 Zeichen umfassen.

5. Klicken Sie auf **OK**, um Ihr neues Kennwort zu übernehmen.

E-Mail-Adresse ändern

1. Klicken Sie im Menü **Secure Gateway** auf **Mein Profil**. Das Fenster **Mein Profil** wird angezeigt.
2. Geben Sie Ihre neue E-Mail-Adresse in das Feld **E-Mail-Adresse** ein, und klicken Sie auf **OK**.

Schriftgrad für CC-SG ändern

CC-SG verwendet den von Ihnen ausgewählten Schriftgrad für alle Bildschirmtexte.

1. Klicken Sie im Menü **Secure Gateway** auf **Mein Profil**. Das Fenster **Mein Profil** wird angezeigt.
2. Klicken Sie auf den Pfeil neben der Dropdown-Liste **Schriftgrad**, und wählen Sie den Schriftgrad aus, den CC-SG für Bildschirme verwenden soll.
3. Klicken Sie auf **OK**.

Sucheinstellungen festlegen

CC-SG bietet zwei Suchmethoden: **Nach Suchergebnissen filtern** und **Übereinstimmungen suchen**. Sie können Ihre Sucheinstellungen in **Mein Profil** festlegen.

- Bei **Nach Suchergebnissen filtern** können Sie Suchbegriffe eingeben und dann auf eine Schaltfläche klicken, um eine Liste der Knoten anzuzeigen, die Ihren Suchkriterien entsprechen. Bei dieser Suchmethode können Sie Platzhalter (*) verwenden.
- Bei **Übereinstimmungen suchen** werden die Knoten in der Liste hervorgehoben, die Ihren Suchkriterien bei der Eingabe am ehesten entsprechen. Bei dieser Suchmethode können Sie keine Platzhalter verwenden.

➤ *So legen Sie Ihre Sucheinstellungen fest:*

1. Klicken Sie im Menü **Secure Gateway** auf **Mein Profil**. Das Fenster **Mein Profil** wird angezeigt.
2. Klicken Sie im Fensterbereich **Sucheinstellungen** auf das Optionsfeld, das der gewünschten Suchmethode entspricht, und klicken Sie auf **OK**.

Anhang A Tastenkombinationen

Die folgenden Tastenkombinationen können im Administrations-Client verwendet werden.

Vorgang	Tastenkombinationen
Aktualisieren	F5
Fenster drucken	Strg + P
Hilfe	F1

Index

A

- Ansicht nach Kategorie • 24
- Anwendungen für den Zugriff auf Knoten • 32, 38

B

- Benutzerdefinierte Ansicht als Standard festlegen • 27
- Benutzerdefinierte Ansicht als Standard für alle Benutzer festlegen • 27
- Benutzerdefinierte Ansicht als Standard für Knoten festlegen • 31
- Benutzerdefinierte Ansicht als Standard für Knoten und alle Benutzer festlegen • 31
- Benutzerdefinierte Ansicht ändern • 26
- Benutzerdefinierte Ansicht anwenden • 25
- Benutzerdefinierte Ansicht für Knoten ändern • 29
- Benutzerdefinierte Ansicht für Knoten anwenden • 29
- Benutzerdefinierte Ansicht für Knoten hinzufügen • 28
- Benutzerdefinierte Ansicht für Knoten löschen • 30
- Benutzerdefinierte Ansicht hinzufügen • 25
- Benutzerdefinierte Ansicht löschen • 27
- Benutzerdefinierte Ansichten • 13, 23, 35
- Browserbasierter Zugriff über
CC-SG-Administrations-Client • 3, 6
- Browserbasierter Zugriff über den
CC-SG-Zugriffs-Client • 3, 5

C

- CC-SG-Administrations-Client - Übersicht • 16
- CC-SG-Zugriffs-Client - Übersicht • 11, 24

D

- Der erste Zugriff auf eine serielle Schnittstelle • 43

E

- Einleitung • 1
- E-Mail-Adresse ändern • 59, 61
- Erste Schritte • 3

F

- Fenster • 37
- Filter nach Knotengruppe • 24

G

- Grundlegende Informationen zu Schnittstellen • 32, 39

K

- Kennwort ändern • 59, 60
- Knoten in Favoriten löschen • 14
- Knoten in Favoriten sortieren • 14
- Knoten nach Name oder Status sortieren • 13
- Knoten zu Favoriten hinzufügen • 13
- Knotenansichten • 17
- Knoten-Chat • 57
- Knoten-Chat mit dem Administrations-Client • 38, 57
- Knoten-Chat mit dem Zugriffs-Client • 35, 57
- Knotenlisten • 12
- Knotensortieroptionen • 18
- Knotensymbole • 17

L

- Lesezeichen für Schnittstelle • 22
- Liste • 13, 14

M

- Mein Profil • 59
- Mein Profil im Administrations-Client • 60
- Mein Profil im Zugriffs-Client • 59
- Meldungen zum Stromversorgungsstatus • 48, 49, 51, 52, 53, 55, 56
- Mit Knoten über eine In-Band
KVM-Schnittstelle verbinden • 32, 44

Index

- Mit Knoten über eine Out-of-Band KVM-Schnittstelle verbinden • 32, 40
- Mit Knoten über eine serielle Out-of-Band-Schnittstelle verbinden • 32, 42
- Mögliche Fehlermeldungen • 5
- N**
- Nach einem Knoten suchen • 19
- Name einer benutzerdefinierten Ansicht ändern • 26
- P**
- Pop-upblocker deaktivieren • 4
- R**
- Registerkarte • 34
- S**
- Schriftgrad für CC-SG ändern • 61
- Standardknotenliste festlegen • 60
- Stromversorgung für einzelne Schnittstelle steuern • 53
- Stromversorgung für einzelnen Knoten steuern • 49, 54
- Stromversorgung für Knotengruppe steuern • 51, 55
- Stromversorgungssteuerung • 46
- Stromversorgungssteuerung von Knoten mit dem Administrations-Client • 38, 47, 52
- Stromversorgungssteuerung von Knoten mit dem Zugriffs-Client • 35, 47, 49
- Strukturansicht • 18
- Sucheinstellungen festlegen • 19, 22, 62
- Suchen nach Knoten • 15, 19
- Suchen und Anzeigen von Knoten • 10
- Suchen und Anzeigen von Knoten im Administrations-Client • 10, 15, 38
- Suchen und Anzeigen von Knoten im Zugriffs-Client • 10
- T**
- Tastenkombinationen • 63
- Terminologie/Abkürzungen • 2
- Thick-Client installieren • 7
- Thick-Client-Zugriff • 7
- Tipps zur Stromversorgungssteuerung von Knoten mit mehreren Schnittstellen • 47, 49, 51, 54, 55
- Trennen von Knotenverbindungen • 45
- Typen von benutzerdefinierten Ansichten • 23
- U**
- Unterstützte Platzhalter für die Knotensuche • 22
- Unterstützte Version der Java Runtime Environment (JRE) installieren • 4
- V**
- Verbindung zu einem iLO-Prozessor-fähigen Knoten herstellen • 32, 43
- Verbindung zu einem Knoten über eine Webbrowser-Schnittstelle herstellen • 32, 44
- Verbindung zu Knoten • 32
- Verbindung zu Knoten mit dem Administrations-Client • 32, 36
- Verbindung zu Knoten mit dem Zugriffs-Client • 32, 33
- Verwenden von benutzerdefinierten Ansichten im Administrations-Client • 10, 17, 28
- Verwenden von benutzerdefinierten Ansichten im Zugriffs-Client • 10, 12, 25
- Vorbereitungen • 1
- W**
- Was sind Kategorien? • 24
- Was sind Knotengruppen? • 24
- Was sind Stromversorgungs-Steuerungsschnittstellen? • 46
- Z**
- Zugreifen auf CC-SG • 3
- Zugriff auf CC-SG über den Thick-Client • 9



➤ *USA/Kanada/Lateinamerika*

Montag bis Freitag
08:00 bis 20:00 Uhr ET (Eastern Time)
Tel.: 800-724-8090 oder 732-764-8886
CommandCenter NOC: Drücken Sie auf Ihrem Telefon die Zifferntaste 6 und dann die Zifferntaste 1.
CommandCenter Secure Gateway: Drücken Sie auf Ihrem Telefon die Zifferntaste 6 und dann die Zifferntaste 2.
Fax: 732-764-8887
E-Mail-Adresse für CommandCenter NOC: tech-ccnoc@raritan.com
E-Mail-Adresse für alle anderen Produkte: tech@raritan.com

➤ *Großbritannien*

Montag bis Freitag
08:30 bis 17:00 Uhr GMT+1 MEZ
Tel.: +44-20-7614-77-00

➤ *Japan*

Montag bis Freitag
09:30 bis 17:30 Uhr Ortszeit
Tel.: +81-3-3523-5994
E-Mail: support-japan@raritan.com

➤ *Korea*

Montag bis Freitag
09:00 bis 18:00 Uhr Ortszeit
Tel.: +82-2-5578730

➤ *Melbourne, Australien*

Montag bis Freitag
09:00 bis 18:00 Uhr Ortszeit
Tel.: +61-3-9866-6887

➤ *Shanghai*

Montag bis Freitag
09:00 bis 18:00 Uhr Ortszeit
Tel.: +86-21-5425-2499

➤ *Taiwan*

Montag bis Freitag
09:00 bis 18:00 Uhr GMT -5 Standardzeit -4 Sommerzeit
Tel.: +886-2-8919-1333
E-Mail: tech.rap@raritan.com

➤ *Beijing*

Montag bis Freitag
09:00 bis 18:00 Uhr Ortszeit
Tel.: +86-10-88091890

➤ *Europa*

Montag bis Freitag
08:30 bis 17:00 Uhr GMT+1 MEZ
Tel.: +31-10-2844040
E-Mail: tech.europe@raritan.com

➤ *Frankreich*

Montag bis Freitag
08:30 bis 17:00 Uhr GMT+1 MEZ
Tel.: +33-1-47-56-20-39

➤ *Deutschland*

Montag bis Freitag
08:30 bis 17:00 Uhr GMT+1 MEZ
Tel.: +49-20-17-47-98-0

➤ *GuangZhou*

Montag bis Freitag
09:00 bis 18:00 Uhr Ortszeit
Tel.: +86-20-8755-5561

➤ *Indien*

Montag bis Freitag
09:00 bis 18:00 Uhr Ortszeit
Tel.: +91-124-410-7881