



# CommandCenter® Secure Gateway



**CC-SG**

사용자 설명서

**Release 3.1**

Copyright © 2007 Raritan, Inc.

CC-0L-K

2007 년 1 월

255-80-3100

---

이 페이지는 공백임

## 저작권 및 상표 정보

이 문서는 저작권법에 의해 보호되는 독점 정보를 포함하고 있으며 모든 권리를 보유하고 있습니다. All rights reserved. Raritan, Inc.의 명백한 사전 서면 동의 없이는 이 문서의 어떤 부분도 복사, 복제 또는 다른 언어로 번역할 수 없습니다.

© Copyright 2006 Raritan, CommandCenter, RaritanConsole, Dominion 및 Raritan 회사 로고는 Raritan, Inc.의 상표 또는 등록 상표입니다. All rights reserved. Java 는 Sun Microsystems, Inc.의 등록 상표입니다. Internet Explorer 는 Microsoft Corporation 의 등록 상표입니다. Netscape 및 Netscape Navigator 는 Netscape Communication Corporation 의 등록 상표입니다. 기타 모든 상표는 해당 소유자의 자산입니다.

## FCC 정보

이 장비는 A 급 디지털 장비에 대한 제한사항 및 FCC 규정 Part 15 를 준수함을 검증받았습니다. 이러한 제한사항은 상업적 설치 시 위해한 간섭으로부터 장비를 적절히 보호하기 위해 고안되었습니다. 이 장비는 무선 주파수 에너지를 생성, 사용 및 방사하므로, 지침에 따라 설치하여 사용하지 않는 경우 무선 통신에 위해한 간섭을 일으킬 수 있습니다. 주거 환경에서 이 장비를 작동할 경우 위해한 간섭을 일으킬 수 있습니다.

## 일본 승인

この装置は、情報処理装置等電波障害自主規制協議会（VCCI）の基準に基づくクラスA情報技術装置です。この装置を家庭環境で使用すると電波妨害を引き起こすことがあります。この場合には使用者が適切な対策を講ずるよう要求されることがあります。

Raritan 은 사고, 재해, 오용, 남용, Raritan 에서 수행하지 않은 제품 개조 또는 그 밖에 Raritan 의 적절한 통제를 벗어난 상황 또는 정상 작동 조건에서 일어나지 않는 상황으로 인한 제품 손상에 대해 책임을 지지 않습니다.



미국 지역의 기술 지원은 Raritan 기술 지원 팀에 전화 (732)764-8886 또는 팩스 (732)764-8887 또는 이메일 [tech@raritan.com](mailto:tech@raritan.com) 으로 문의하십시오.  
기술 지원 센터 문의 - 월요일에서 금요일까지 미 동부 시간 기준 오전 8 시 ~ 오후 8 시.

전 세계의 기술 지원은 이 설명서의 마지막 페이지에 있는 해당 국가의 Raritan 지사 연락처 정보를 참조하십시오.

---

## 안전 지침

잠재적인 충격 위험과 Raritan 장비의 손상 예방:

- 어떠한 제품 구성이든지 2 선식 전원 코드를 사용하지 마십시오.
- 컴퓨터와 모니터의 AC 콘센트가 적절한 극성 또는 접지 상태에 있는지 테스트하십시오.
- 컴퓨터와 모니터 모두에 접지된 콘센트만 사용하십시오. 백업 UPS 사용 시 컴퓨터, 모니터 및 어플라이언스의 전원을 끄십시오.

## 랙 장착 안전 지침

Raritan 제품에서 랙 장착이 필요할 때 다음 주의사항을 따르십시오.

- 닫힌 랙 환경에서 작동 온도는 실내 온도보다 높을 수 있습니다. 어플라이언스의 정격 최대 주위 온도를 넘지 마십시오(자세한 내용은 **CC-SG 관리자 설명서의 부록 A** 참조).
- 랙 주변에 충분한 기류가 형성되도록 합니다.
- 기계가 불규칙하게 로드되지 않도록 랙에 장비를 조심스럽게 장착합니다.
- 회로가 과부하되지 않도록 공급 회로에 장비를 조심스럽게 연결합니다.
- 모든 장비 특히, 직접 연결이 아닌 전원 탭과 같은 분기 회로의 공급 연결을 적절하게 접지합니다.

# 목차

<b>1 장: 개요</b> .....	<b>1</b>
전제조건 .....	1
용어/약어 .....	1
3.1 의 새로운 기능 .....	1
<b>2 장: CC-SG 액세스</b> .....	<b>3</b>
시작하기 전에 .....	3
JRE .....	3
팝업 차단 비활성화 .....	3
CC-SG 지시자 클라이언트를 통한 브라우저 기반 액세스 .....	4
CC-SG 액세스 클라이언트를 통한 브라우저 기반 액세스 .....	6
Internet Explorer 에서 가능한 오류 메시지 .....	7
씩 클라이언트 액세스 .....	8
씩 클라이언트 설치 .....	8
씩 클라이언트 사용 .....	9
직렬 인터페이스 처음 액세스 .....	10
CC-SG 지시자 클라이언트 창 구성요소 .....	11
CC-SG 액세스 클라이언트 창 구성요소 .....	12
<b>3 장: CC-SG 지시자 클라이언트를 통한 노드 연결 및 사용</b> .....	<b>13</b>
노드 아이콘 .....	13
인터페이스 상태 .....	14
노드 연결 .....	14
직렬 인터페이스를 통한 노드 연결 .....	14
대역외 KVM 인터페이스를 통한 노드 연결 .....	16
대역내 KVM 인터페이스를 통한 노드 연결 .....	18
대역내 전원 인터페이스를 통한 노드 전원 관리 .....	19
IPMI 서버 노드의 전원 관리 .....	20
노드 연결 해제 .....	21
노드 보기 .....	21
트리 보기 .....	21
사용자 정의 보기 .....	22
노드 정렬 옵션 .....	25
노드 전원 제어 .....	25
단일 인터페이스 전원 제어 .....	25
단일 노드 전원 제어 .....	26
노드 그룹 전원 제어 .....	27
노드 채팅 .....	28
노드 검색 .....	29
지원되는 와일드카드 .....	30
내 프로필 변경 .....	31
암호 변경 .....	31
이메일 주소 변경 .....	32
CC-SG 글꼴 크기 변경 .....	32
검색 기본 설정 설정 .....	32
<b>4 장: CC-SG 액세스 클라이언트를 통한 노드 연결 및 사용</b> .....	<b>33</b>
대역외 직렬 인터페이스를 통한 노드 연결 .....	34
대역외 KVM 인터페이스를 통한 노드 연결 .....	35
iLO/RILOE 사용 노드 연결 .....	37
iLO/RILOE 전원 인터페이스 관리 .....	38
IPMI 서버 노드의 전원 관리 .....	38
노드 연결 해제 .....	38
노드 전원 제어 .....	38
단일 노드 전원 제어 .....	38
노드 그룹 전원 제어 .....	39
노드 목록 .....	40
모든 노드 목록 .....	40
즐거찾기 노드 목록 .....	40

최근 노드 목록 .....	42
사용자 정의 보기 .....	42
사용자 정의 보기 변경 .....	42
새 사용자 정의 보기 추가 .....	43
사용자 정의 보기 이름 변경 .....	43
사용자 정의 보기 삭제 .....	43
기본 사용자 정의 보기 할당 .....	43
사용자 정의 보기 적용 .....	43
노드 검색 .....	44
지원되는 와일드카드 .....	44
노드 채팅 .....	44
내 프로필 .....	45
암호 변경 .....	45
이메일 주소 변경 .....	45
기본 노드 목록 설정 .....	45
<b>5 장: 보고서 생성 .....</b>	<b>47</b>
활성 노드 보고서 .....	47
사용자 데이터 보고서 .....	48
<b>부록 A: 키보드 단축키 .....</b>	<b>49</b>

## 그림

그림 1 CC-SG 지시자 클라이언트 로그인 화면 .....	4
그림 2 CC-SG 지시자 클라이언트 초기 화면 .....	5
그림 3 액세스 클라이언트 로그인 화면 .....	6
그림 4 CC-SG 액세스 클라이언트의 초기 화면 .....	7
그림 5 씩 클라이언트 IP 주소 사양 창 .....	8
그림 6 CC-SG 창 구성요소 .....	11
그림 7 CC-SG 액세스 클라이언트 구성요소 .....	12
그림 8 노드 탭 .....	13
그림 9 노드 프로필 화면—직렬 인터페이스 .....	14
그림 10 Raritan 직렬 콘솔 .....	15
그림 11 노드 프로필 화면, 대역외 KVM 인터페이스 .....	16
그림 12 Raritan 원격 클라이언트 창 .....	16
그림 13 다중 플랫폼 클라이언트 창 .....	17
그림 14 노드 프로필 화면, 대역내 KVM 인터페이스 .....	18
그림 15 HP 의 원격 콘솔 애플릿 .....	18
그림 16 노드 프로필 화면, 대역내 전원 인터페이스 .....	19
그림 17 전원 제어 화면, iLO/RILOE .....	19
그림 18 IPMI 서버 노드의 전원 제어 화면 .....	20
그림 19 표준 트리 보기의 노드 트리 .....	21
그림 20 사용자 정의 보기 화면 .....	22
그림 21 사용자 정의 보기 추가 창 .....	23
그림 22 사용자 정의 보기 편집 창 .....	24
그림 23 사용자 정의 보기 삭제 창 .....	24
그림 24 단일 인터페이스 전원 제어 .....	25
그림 25 전원 제어 화면 .....	26
그림 26 그룹 전원 제어 화면 .....	27
그림 27 채팅 세션 .....	28
그림 28 노드 검색—왼쪽: 일치하는 문자열 찾기; 오른쪽: 검색 결과별 필터 .....	29
그림 29 내 프로필 화면 .....	31
그림 30 CC-SG HTML 클라이언트—노드 내역 화면 .....	33
그림 31 노드 프로필 화면—대역외 직렬 인터페이스 .....	34
그림 32 Raritan 직렬 클라이언트 창 .....	34
그림 33 노드 프로필 화면—대역외 KVM 인터페이스 .....	35
그림 34 Raritan 원격 클라이언트 창 .....	35
그림 35 다중 플랫폼 클라이언트 창 .....	36
그림 36 노드 프로필 화면—iLO/RILOE KVM 인터페이스 .....	37
그림 37 HP 의 원격 콘솔 애플릿 .....	37
그림 38 모든 노드 목록 .....	40
그림 39 즐겨찾기 목록 .....	41
그림 40 즐겨찾기 정렬 창 .....	41
그림 41 최근 목록 .....	42
그림 42 활성 노드 보고서 .....	47
그림 43 모든 사용자 데이터 보고서 .....	48





## 1 장: 개요

이 설명서는 **노드 액세스 권한**과 Raritan 장치 또는 IPMI 서버에 연결되는 특정 노드의 액세스 권한을 부여받은 사용자를 대상으로 합니다. **노드 액세스 권한**이 있으면 노드에 연결하고 노드의 전원을 제어하고 사용자 정의 보기를 생성하고 노드를 검색하며 노드 채팅을 사용하여 동일한 노드에 연결된 다른 사용자와 대화할 수 있습니다. 활성 노드 및 사용자 데이터 보고서도 사용할 수 있습니다.

### 전제조건

노드에 연결하고 노드를 관리하기 전에 노드와 해당 노드에 연결하는 데 사용되는 애플리케이션을 구성해야 합니다. 자세한 내용은 **Raritan CommandCenter Secure Gateway 관리자 설명서**를 참조하십시오.

### 용어/약어

이 설명서에 나오는 용어 및 약어는 다음과 같습니다.

- **iLO/RILOE**—Hewlett Packard의 Integrated Lights Out/Remote Insight Lights Out 서버이며 CC-SG에서 관리할 수 있습니다. iLO/RILOE 장치의 대상 전원이 직접 켜지거나 꺼지며 재순환됩니다.
- **대역내 액세스**—네트워크의 노드를 수정하거나 문제를 해결하기 위해 TCP/IP 네트워크를 이용합니다. KVM 및 직렬 장치는 이러한 대역내 애플리케이션을 통해 액세스할 수 있습니다. RemoteDesktop Viewer, SSH Client, VNC Viewer.
- **IPMI 서버(Intelligent Platform Management Interface)**—CC-SG에서 제어할 수 있는 서버입니다.
- **대역외 액세스**—Raritan Remote Client(RRC), Raritan Console(RC) 또는 Multi-Platform Client(MPC) 등의 애플리케이션을 사용하여 KVM 또는 네트워크의 직렬 관리 노드를 수정하거나 문제를 해결합니다.
- **포트**—Raritan 장치와 노드 간의 연결점입니다. 포트는 Raritan 장치에만 존재하며 해당 장치에서 노드까지의 경로를 확인합니다.
- **노드**—CC-SG 사용자가 액세스할 수 있는 대상 시스템(예: 서버, 데스크탑 PC 또는 기타 네트워크 장비)입니다.

### 3.1의 새로운 기능

CC-SG 3.1에서 다음 기능을 사용할 수 있습니다.

**참고:** 기능의 설명으로 이동하려면 페이지 번호를 클릭합니다.

기능	위치
향상된 Java GUI—CC-SG 지시자 클라이언트	3 페이지
HTML 기반 클라이언트—CC-SG 액세스 클라이언트	5 페이지

이 페이지는 공백임

## 2 장: CC-SG 액세스

두 가지 방법으로 CC-SG 에 액세스할 수 있으며 각각의 방법은 이 장에 설명되어 있습니다.

- 브라우저를 사용하는 방법: CC-SG 는 많은 웹 브라우저를 지원합니다. 브라우저 및 플랫폼의 전체 목록을 보려면 <http://www.raritan/support> 에서 호환성 매트릭스를 참조하고 펌웨어 업그레이드를 클릭한 다음 CommandCenter Secure Gateway 를 클릭합니다. CC-SG 는 브라우저 기반 액세스 옵션인 **CC-SG 지시자 클라이언트** 및 **CC-SG 액세스 클라이언트**를 제공합니다.
- 싹 클라이언트를 사용하는 방법: 클라이언트 컴퓨터에서 Java Web Start 싹 클라이언트를 설치할 수 있습니다. 싹 클라이언트는 브라우저-기반 Java 클라이언트와 기능이 동일합니다.

---

**참고:** 여러 사용자는 클라이언트를 사용하여 동시에 연결할 수 있습니다.

---

### 시작하기 전에

CC-SG 는 사용자 PC 에서 웹 브라우저를 통해 액세스합니다. 다음을 확인하십시오.

#### JRE

전체 기능을 사용하려면 브라우저에 올바른 버전의 Java Runtime Environment 가 설치되어 있어야 합니다. 사용 중인 버전 확인:

1. **제어판**을 엽니다.
2. **프로그램 추가/제거**를 클릭합니다.
3. Java 버전이 CC Secure Gateway 릴리스와 호환되는지 확인합니다.  
<http://www.raritan.com/support> 에서 호환성 매트릭스를 참조하십시오. **펌웨어 업그레이드**를 클릭한 다음 **CommandCenter Secure Gateway, 호환성 매트릭스**를 클릭합니다.

올바른 JRE 버전으로 업그레이드하려면 <http://java.sun.com/products/archive> 로 이동합니다.

#### 팝업 차단 비활성화

클라이언트 PC 및 브라우저는 모든 팝업 차단과 XP SP2 와 같이 기본적으로 활성화되어 있는 모든 방화벽 소프트웨어가 비활성화되어야 합니다.

PC 에서 팝업 차단 비활성화:

1. **제어판**을 엽니다.
2. **인터넷 옵션**을 클릭합니다.
3. **개인 정보** 탭을 클릭합니다.
4. **팝업 차단 확인란**을 선택 취소합니다.
5. **적용**을 클릭한 다음 **확인**을 클릭합니다.

## CC-SG 지시자 클라이언트를 통한 브라우저 기반 액세스

1. 지원되는 인터넷 브라우저를 사용하여 **https://<IP 주소/admin>**(예: <https://<IP 주소>/admin>)과 같이 CC-SG의 URL을 입력한 다음 /admin을 입력합니다. 지원되지 않는 Java Runtime Environment(JRE) 버전을 장치에서 사용하면 경고가 나타납니다. 팝업 창에서 올바른 JRE 버전을 CC-SG 서버에서 다운로드할지 Sun Microsystems 웹사이트에서 다운로드할지 또는 잘못된 버전을 계속 사용할지의 여부를 선택하고 **확인**을 클릭합니다.
2. 올바른 JRE 버전을 사용하면(또는 잘못된 버전을 계속 사용하면) 로그인 창이 나타납니다.

The screenshot shows the Raritan logo at the top. On the left, there is a warning box with the text: "제한된 서비스 계약: Unauthorized access prohibited, all access and activities not explicitly authorized by management are unauthorized. All activities are monitored and logged. There is no privacy on this system. Unauthorized access and activities or any criminal activity will be reported to appropriate authorities." Below this box is a checkbox labeled "제한된 서비스 계약에 동의합니다." (I agree to the limited service agreement). On the right, there is a login form with fields for "사용자 이름:" (Username) and "암호:" (Password), and buttons for "로그인" (Login) and "취소" (Cancel). Below the form is a large empty box labeled "상태:" (Status).

그림 1 CC-SG 지시자 클라이언트 로그인 화면

3. CC-SG 관리자가 제한된 서비스 계약을 설정한 경우 계약 텍스트를 읽은 다음 **제한된 서비스 계약에 동의합니다** 확인란을 선택합니다.
4. **사용자 이름**과 **암호**를 입력하고 **로그인**을 클릭합니다.

5. 로그인이 올바르게 되면 CC-SG 애플리케이션 창이 나타납니다. CC-SG의 작동을 위한 명령이 포함된 메뉴모음과 도구모음은 화면 상단에 있습니다. 노드 탭에 노드 선택 트리가 표시됩니다. 중앙 패널에 작동 화면이 나타납니다.

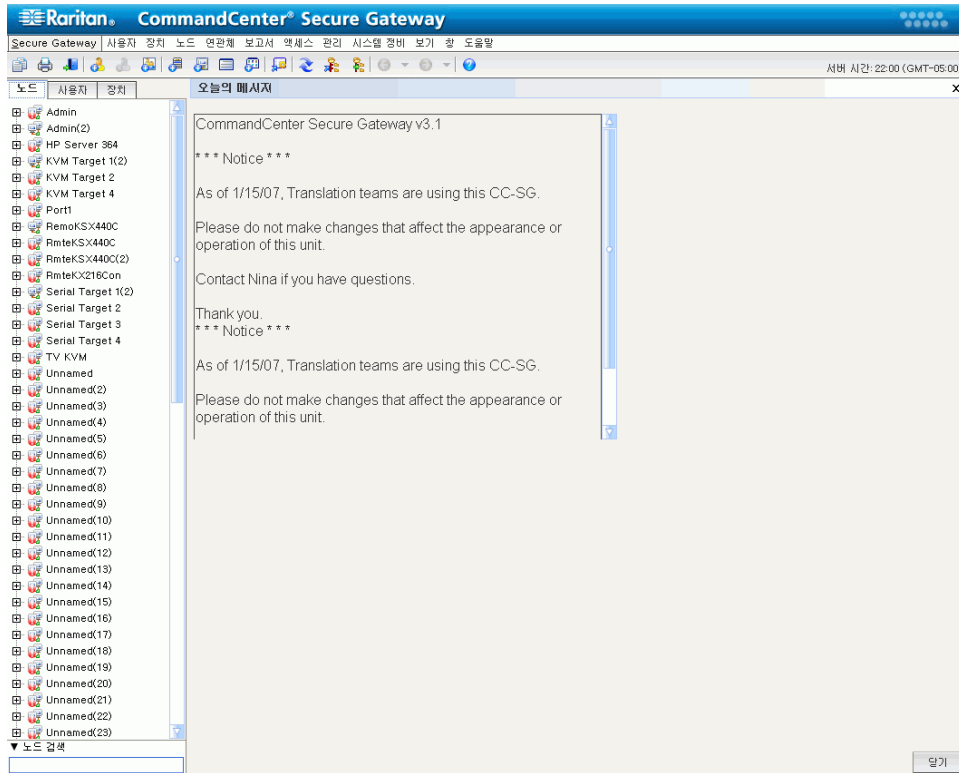


그림 2 CC-SG 지시자 클라이언트 초기 화면

## CC-SG 액세스 클라이언트를 통한 브라우저 기반 액세스

1. 지원되는 인터넷 브라우저를 사용하여 CC-SG의 URL인 **https://<IP 주소>**(예: <https://10.0.3.30>)를 입력합니다. 로그인 화면이 나타납니다.

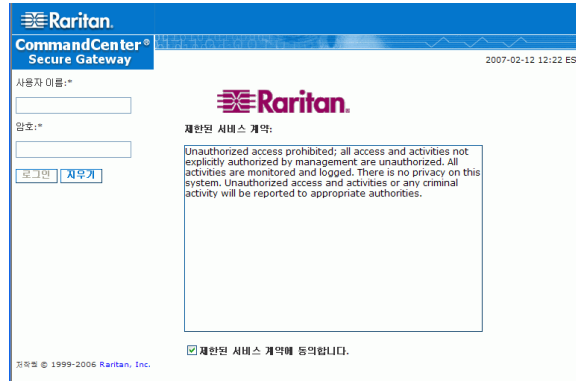


그림 3 액세스 클라이언트 로그인 화면

2. CC-SG 관리자가 제한된 서비스 계약을 설정한 경우 계약 텍스트를 읽은 다음 **제한된 서비스 계약에 동의합니다** 확인란을 선택합니다.
3. 사용자 이름과 암호를 입력합니다.
4. 로그인을 클릭합니다.

5. 로그인 이 올바르면 CC-SG 액세스 클라이언트의 초기 화면이 나타납니다.

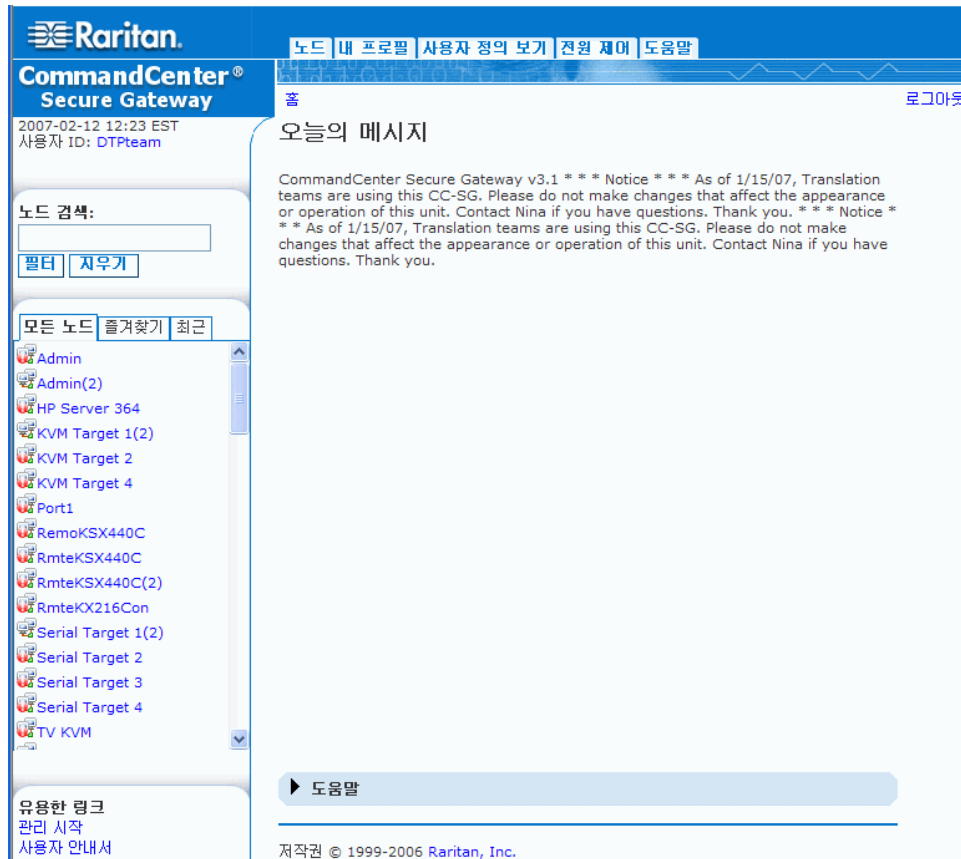


그림 4 CC-SG 액세스 클라이언트의 초기 화면

## Internet Explorer 에서 가능한 오류 메시지

Internet Explorer 를 사용하는 경우 여러 노드에 대한 액세스 권한이 있으면 CC-SG 가 로드되는 동안 다음과 같은 오류 메시지가 표시될 수 있습니다.

이 페이지에 있는 스크립트로 인해 **Internet Explorer** 의 실행 속도가 느려질 수 있습니다. 스크립트를 계속 실행하는 경우 컴퓨터가 응답하지 않을 수 있습니다. 스크립트 실행을 멈추시겠습니까?

이 경고 메시지는 스크립트 실행이 기본 시간보다 오래 걸리는 경우에 표시됩니다. 스크립트를 계속 실행하려면 경고 메시지에서 **아니오**를 클릭합니다. 특정 클라이언트 및 서버 속도와 로드 중인 데이터 양에 따라 메시지가 다시 표시될 수 있습니다.

Internet Explorer 에서 스크립트를 실행할 수 있는 기본 시간을 변경할 수 있습니다. 자세한 내용은 Microsoft 기술 자료 문서 175500 을 참조하십시오.

Firefox 에서 비슷한 메시지가 표시되면 Firefox 설명서를 참조하여 문제를 해결하십시오.

## 썩 클라이언트 액세스

CC-SG 썩 클라이언트는 웹 브라우저를 통해 애플릿을 실행하지 않고 Java Web Start 를 시작하여 CC-SG 로 연결할 수 있게 해줍니다. 브라우저 대신 썩 클라이언트를 사용하면 속도 및 효율성 측면에서 브라우저를 훨씬 능가한다는 장점이 있습니다.

### 썩 클라이언트 설치

1. CC-SG 에서 썩 클라이언트를 다운로드하려면, 웹 브라우저를 시작하고 이 URL `https://<IP_address>/install` 을 입력합니다. 여기서 <IP\_address>는 CC-SG 의 IP 주소입니다.
2. 보안 경고 메시지가 나타나면, **시작**을 클릭하여 다운로드를 계속합니다.
3. 클라이언트 컴퓨터가 Java 버전 1.4 를 실행할 경우, **데스크탑 통합** 창이 나타납니다. Java 가 데스크탑에 썩 클라이언트의 단축 아이콘을 추가하게 하려면, 예를 클릭합니다.
4. 다운로드가 완료되면, CC-SG IP 주소를 지정할 수 있는 새 창이 나타납니다.



그림 5 썩 클라이언트 IP 주소 사양 창

5. **연결 IP** 란에 액세스하고자 하는 CC-SG 장치의 IP 주소를 입력합니다. 연결이 되면, 이 주소는 **연결 IP** 드롭다운 목록에서 이용할 수 있습니다. IP 주소는 데스크탑에 저장된 등록정보 파일에 저장됩니다.
6. 안전한 브라우저 연결을 위한 CC-SG 가 구성되는 경우, **보안 소켓 층(SSL)** 확인란을 선택합니다. 안전한 브라우저 연결을 위한 CC-SG 가 구성되지 않는 경우, **보안 소켓 층(SSL)** 확인란을 선택취소합니다. 이 설정이 올바르지 않으면 썩 클라이언트가 CC-SG 에 연결될 수 없습니다.
  - **CC-SG 의 설정 확인:** 관리 메뉴에서 **보안**을 클릭합니다. 일반 탭에서 **브라우저 연결 프로토콜** 란을 봅니다. HTTPS/SSL 옵션이 선택된 경우, 썩 클라이언트의 IP 주소 사양 창에서 **보안 소켓 층 SSL** 확인란을 선택합니다. HTTP 옵션이 선택된 경우, 썩 클라이언트의 IP 주소 사양 창에서 **보안 소켓 층 SSL** 확인란을 선택취소합니다.
7. **시작**을 클릭합니다.
  - a. 지원되지 않는 Java Runtime Environment(JRE) 버전을 장치에서 사용하면 경고 메시지가 나타날 수 있습니다. 프롬프트에 따라 지원되는 Java 버전을 다운로드 하거나, 현재 설치된 버전을 계속 사용합니다.



8. 로그인 화면이 나타나며 썩 클라이언트는 브라우저-기반 Java 클라이언트와 비슷하게 보이며 동일한 역할을 합니다. 제한된 서비스 계약을 설정한 경우 계약 텍스트를 읽은 다음 **제한된 서비스 계약에 동의합니다** 확인란을 선택합니다.
9. 해당 란에 **사용자 이름** 및 **암호**를 입력하고, 계속하려면 **로그인**을 클릭합니다.

### 썩 클라이언트 사용

---

썩 클라이언트가 설치되면, 클라이언트 컴퓨터에서 썩 클라이언트에 액세스하는 2 가지 방법이 있습니다. 방법은 사용하고 있는 Java 버전에 따라 결정됩니다.

#### a. Java 1.4x

클라이언트 컴퓨터가 **Java 버전 1.4x** 를 실행하고 썩 클라이언트를 설치할 때 **데스크탑 통합 창**에서 **예**를 클릭한 경우, 데스크탑의 단축 아이콘을 더블클릭하여 썩 클라이언트를 시작하고 CC-SG 에 액세스할 수 있습니다. 단축 아이콘이 없다면, 언제든지 생성할 수 있습니다. **AMcc.jnlp** 에 대해 클라이언트 컴퓨터를 검색하고, 해당 파일에 대한 단축 아이콘을 생성합니다.

#### b. Java 1.5x

클라이언트 컴퓨터가 **Java 버전 1.5** 를 실행할 경우, 다음과 같이 하면 됩니다.

- a. Java 제어판의 Java 애플리케이션 캐시 뷰어(Cache Viewer)에서 썩 클라이언트를 시작합니다.
- b. Java 제어판의 Java 애플리케이션 캐시 뷰어(Cache Viewer)를 사용해 데스크탑에서 썩 클라이언트를 위한 단축 아이콘을 설치합니다.

## 직렬 인터페이스 처음 액세스

---

직렬 인터페이스를 통해 연결된 원격 노드에 액세스하려면 노드 탭을 클릭하고 인터페이스를 선택합니다. 노드가 콘솔 애플리케이션용으로 구성되어 있으면 보안 경고 창이 나타나 콘솔 애플릿이 Raritan 시스템에서 서명된 애플릿임을 표시합니다. 예를 클릭하면 콘솔이 나타납니다.

---

**경고:** 보안 경고 표시(IE에서만 나타남)는 사용자가 직렬 인터페이스에 처음 연결할 때 나타납니다. 이 표시가 나타나면 예를 클릭합니다. 아니오를 클릭하면 콘솔 애플리케이션이 시작되지 않으며, **CC-SG** 를 종료하고 브라우저를 닫았다 다시 열어 **CC-SG** 에 다시 연결해야 합니다.

---

RaritanConsole 작동에 대한 자세한 내용은 Raritan 의 **RaritanConsole 사용자 설명서** 를 참조하십시오.

사용자 정의 애플리케이션이 KVM 이나 직렬 인터페이스와 연결된 경우 해당 인터페이스를 선택하면 연결된 애플리케이션이 시작됩니다. Raritan Remote Control 및 RaritanConsole 은 CC-SG 에 통합할 수 있는 사용자 정의 애플리케이션의 예입니다.

## CC-SG 지시자 클라이언트 창 구성요소

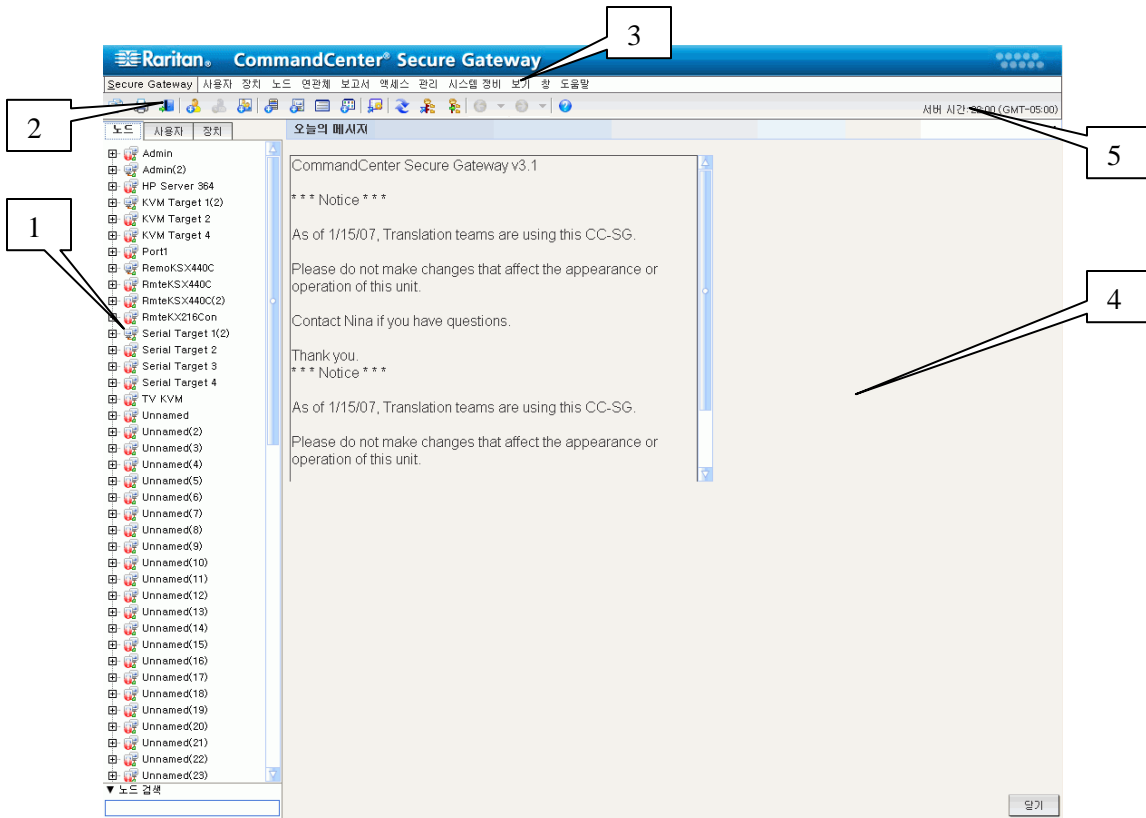


그림 6 CC-SG 창 구성요소

1. **노드 선택 탭:** 트리 보기에 모든 노드를 표시하려면 노드 탭을 클릭합니다. 인터페이스는 상위 노드에서 그룹화되어 있습니다. 트리를 확장하거나 축소하려면 +와 - 기호를 클릭합니다. 노드 프로필을 보려면 노드를 클릭합니다. 인터페이스를 마우스 오른쪽 버튼으로 클릭하고 **연결**을 선택하여 해당 인터페이스에 연결합니다. 노드 이름(영문자) 또는 노드 상태(사용 가능, 사용 중, 사용 불가)별로 노드를 정렬할 수 있습니다. 트리 보기를 마우스 오른쪽 버튼으로 클릭하고 **노드 정렬 옵션**을 클릭한 다음 **노드 이름별** 또는 **노드 상태별**을 클릭합니다.
2. **빠른 명령 도구모음:** 이 도구모음은 자주 사용하는 명령을 신속하게 실행하기 위한 단축 버튼을 제공합니다.
3. **작동 메뉴모음:** 이러한 메뉴에는 CC-SG 를 작동하기 위한 명령이 포함되어 있습니다. **노드 선택 탭**에서 아이콘을 마우스 오른쪽 버튼으로 클릭하여 이 명령 중 일부에 액세스할 수도 있습니다. 표시되는 메뉴와 메뉴 항목은 사용자 액세스 권한에 따라 결정됩니다.
4. **기본 화면 영역:** 메뉴모음 및/또는 도구모음에서 선택하는 명령을 이 기본 영역에 표시합니다. 여기에 표시되는 것을 화면이라고 합니다. 화면은 패널로 나눌 수 있습니다.
5. **서버 시간:** CC-SG 에 구성되어 있는 현재 시간 및 시간대입니다. 이 시간은 클라이언트가 사용하는 시간과 다를 수 있습니다.

## CC-SG 액세스 클라이언트 창 구성요소

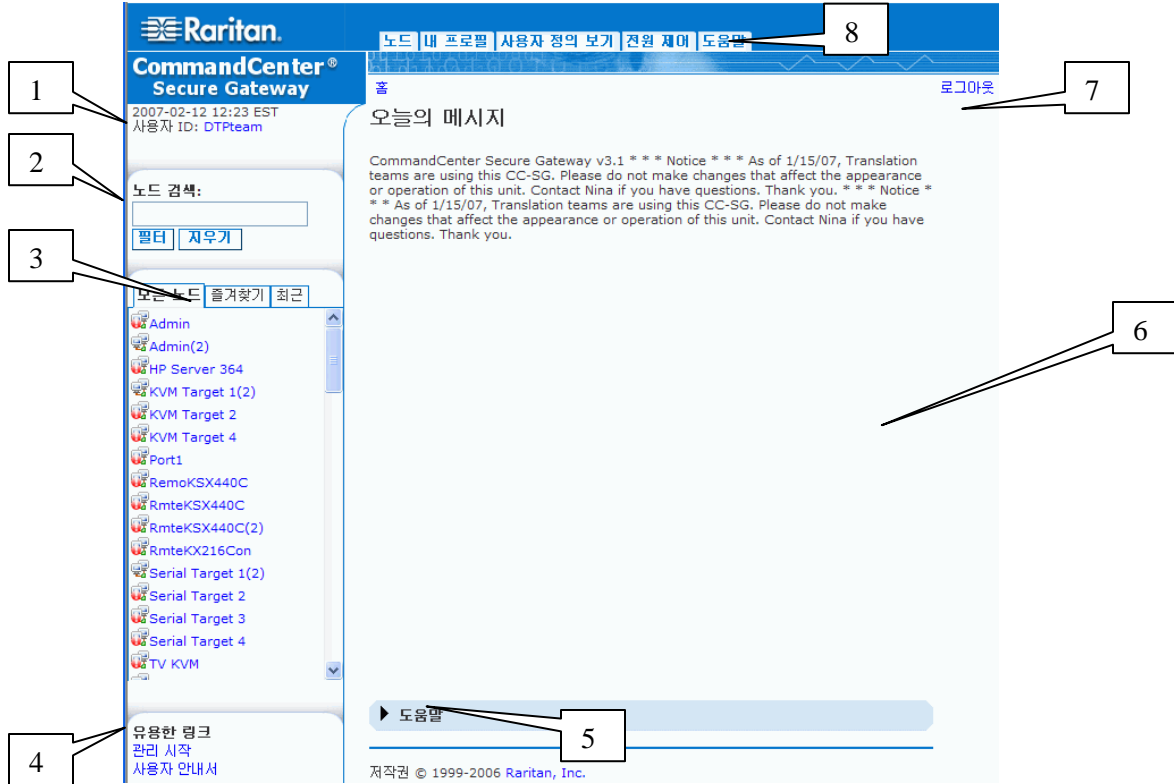


그림 7 CC-SG 액세스 클라이언트 구성요소

1. **사용자 ID 및 날짜:** CC-SG 시스템 날짜 및 시간과 **사용자 ID** 는 왼쪽 패널의 맨 위에 표시됩니다. **내 프로필** 탭을 열려면 **사용자 ID** 하이퍼링크를 클릭합니다.
2. **검색:** 검색 기능을 사용하여 두 가지 방법으로 노드를 검색할 수 있습니다.
3. **노드 목록:** 노드 목록은 검색 영역 아래에 표시됩니다. 각 목록에는 각 노드의 상태를 표시하는 아이콘이 나타납니다. **모든 노드** 목록에는 액세스 권한이 있는 모든 노드가 포함되어 있습니다. 즐겨찾기 목록은 사용자가 개인화한 노드 목록을 포함합니다. 노드를 추가 및 삭제하고 즐겨찾기 노드의 목록을 정렬할 수 있습니다. **최근** 목록은 최근에 액세스한 10 개의 노드를 표시합니다. **노드** 탭을 열려면 노드를 클릭합니다. **노드** 탭에는 선택한 노드에 대한 자세한 정보가 표시된 **노드 프로필**이 포함되어 있습니다. 또한 인터페이스에 연결하고 다른 사용자와 채팅하고 **노드** 탭에서 전원 제어 작업을 수행할 수 있습니다.
4. **유용한 링크:** **유용한 링크** 섹션에는 관리 기능을 수행하는 데 사용할 수 있는 CC-SG 지시자 클라이언트를 시작하는 링크와 CommandCenter Secure Gateway 사용자 설명서를 여는 링크가 포함되어 있습니다.
5. **화면상의 도움말:** 화면 맨 아래에 있는 도움말 섹션은 검정색 화살표를 클릭하여 확대하거나 축소할 수 있습니다.
6. **기본 화면 영역:** 메뉴모음 및 도구모음에서 선택하는 명령을 이 기본 영역에 표시합니다.
7. **로그아웃:** 로그아웃 CC-SG 를 로그아웃하려면 **로그아웃**을 클릭합니다.
8. **탐색 탭:** 탐색 탭은 모든 화면의 맨 위에 있습니다. 관련 화면을 열려면 탭을 클릭합니다.

### 3 장: CC-SG 지시자 클라이언트를 통한 노드 연결 및 사용

노드 명령을 사용하면 CC-SG 에서 관리되는 직렬 장치, 일반 장치, IPMI 서버 및 KVM 장치의 노드에 연결하거나 연결 해제할 수 있습니다.

노드 탭을 클릭하면 노드 트리는 CC-SG 에 연결된 노드에 대한 정보를 표시합니다. 노드는 이름순으로 알파벳 순서로 정렬되거나 가용성 상태순으로 분류됩니다. 상태순으로 정렬한 노드는 가용성 분류 내에서 알파벳 순서로 정렬됩니다. 정렬 방법을 전환하려면 트리를 마우스 오른쪽 버튼으로 클릭하고 **노드 정렬 옵션**을 클릭한 다음 **노드 이름별** 또는 **노드 상태별**을 클릭합니다. 노드를 클릭하면 노드 프로필 화면이 표시됩니다.

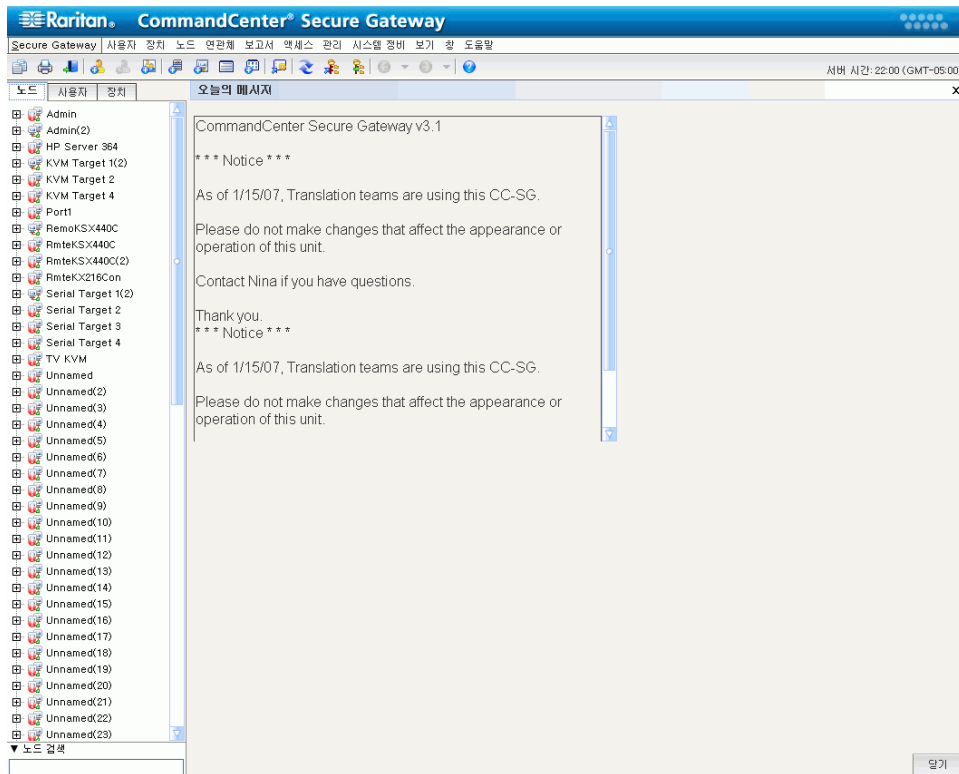


그림 8 노드 탭

#### 노드 아이콘

상태를 쉽게 식별하기 위해 노드는 노드 트리에서 서로 다른 색상의 여러 아이콘으로 표시합니다. 아이콘의 의미에 대한 설명은 다음 표를 참조하십시오.

아이콘	의미
	노드 사용 가능 – 노드에 사용 가능한 인터페이스가 한 개 이상 있습니다.
	노드 사용 불가 – 노드의 모든 인터페이스가 사용 중입니다.

## 인터페이스 상태

각 노드에는 노드에 연결할 수 있는 인터페이스가 한 개 이상 있습니다. 노드 프로필의 인터페이스 섹션에서 가용성 열을 선택하여 인터페이스의 사용 가능 여부를 확인할 수 있습니다.

가용성	의미
유휴 상태	인터페이스는 사용 중이 아닙니다.
연결됨	인터페이스는 사용 중이지만 추가 사용자가 사용할 수 있습니다.
사용 중	인터페이스는 사용 중이고 추가 사용자를 허용할 수 없습니다.

**참고:** KX 1.4 장치는 위에서 설명한 “사용 중” 가용성 범주를 사용하지 않습니다. KX 1.4의 인터페이스가 “연결됨” 가용성 범주를 표시하는 경우 인터페이스는 연결됨 또는 사용 중일 수 있습니다.

## 노드 연결

인터페이스가 각 노드에 대해 구성되었으면 이러한 노드에 연결하고 Raritan Console(RC), Raritan Serial Console(RSC), Raritan Remote Client(RRC) 또는 Multi-Platform Client(MPC) 애플리케이션 등 함께 구성된 애플리케이션을 통해 노드를 관리할 준비가 되었습니다.

### 직렬 인터페이스를 통한 노드 연결

1. 노드 트리에서 연결하고 관리할 노드를 선택합니다. 노드 프로필 화면이 나타납니다.

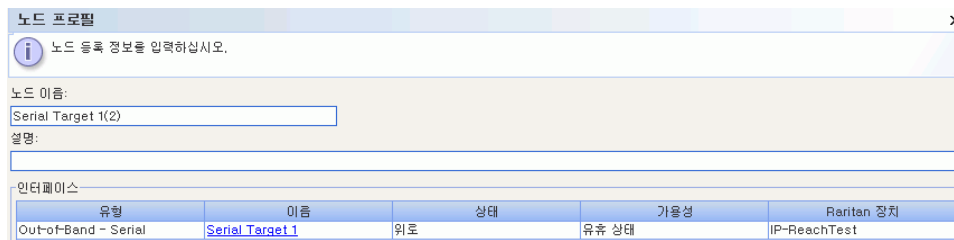


그림 9 노드 프로필 화면—직렬 인터페이스

2. 노드 프로필 화면의 인터페이스 섹션에 구성된 모든 인터페이스가 표시됩니다.
3. 이름 열에서 노드에 연결하는 데 사용할 직렬 인터페이스의 하이퍼링크를 클릭합니다.

4. RSC 애플리케이션이 새 창에서 실행됩니다. 이 애플리케이션을 사용하여 노드를 관리합니다.

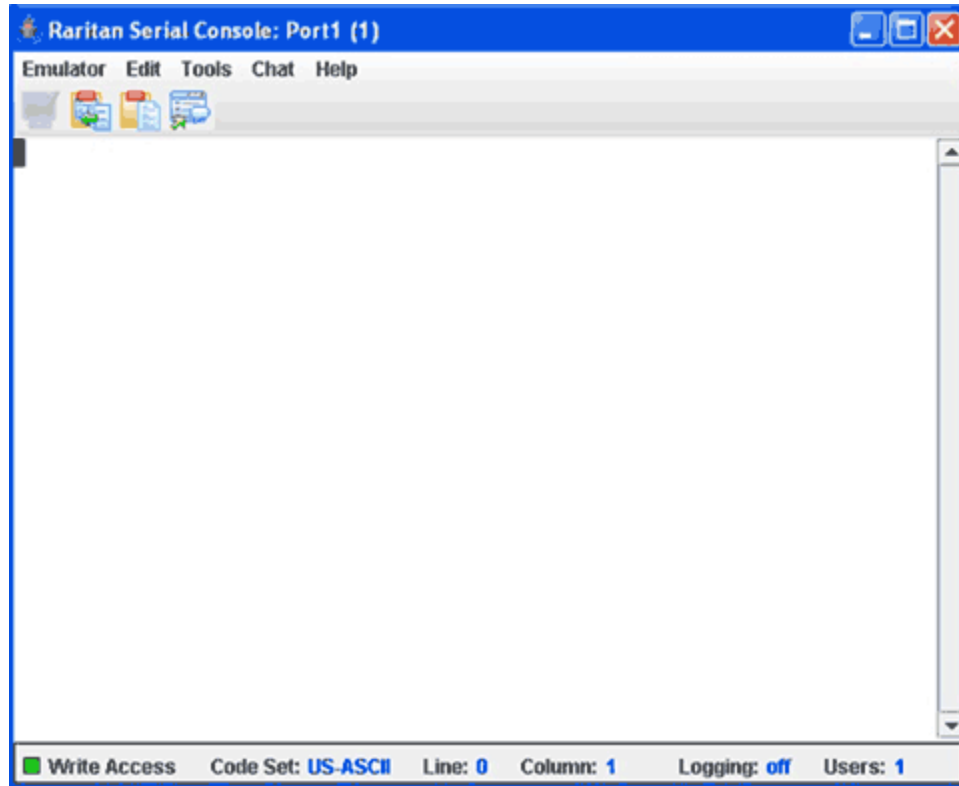


그림 10 Raritan 직렬 콘솔

5. RSC 를 사용하여 노드 관리를 완료하면 RSC 에뮬레이터 메뉴에서 종료를 클릭합니다.
6. 이 절의 단계를 반복하여 직렬 인터페이스를 통해 다른 노드를 연결하고 관리합니다.

## 대역의 KVM 인터페이스를 통한 노드 연결

1. 노드 트리에서 연결하고 관리할 노드를 선택합니다. 노드 프로필 화면이 나타납니다.

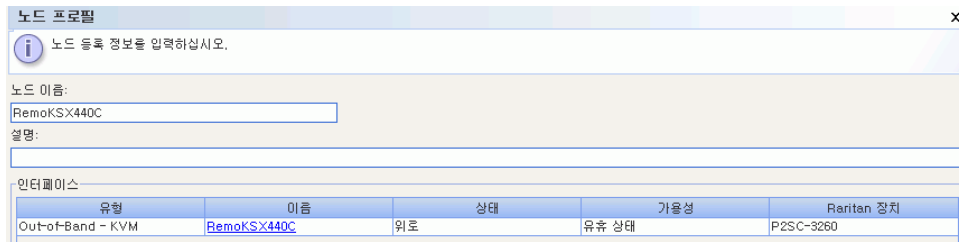


그림 11 노드 프로필 화면, 대역의 KVM 인터페이스

2. 노드 프로필 화면의 인터페이스 섹션에 구성된 모든 인터페이스가 표시됩니다.
3. 이름 열에서 노드에 연결하는 데 사용할 대역의 KVM 인터페이스의 하이퍼링크를 클릭합니다.
4. RRC 또는 MPC 애플리케이션이 새 창에서 실행됩니다.
5. 연결 상태 창에서 연결 상태를 알려줍니다. 연결이 되면 RRC 또는 MPC가 열립니다.

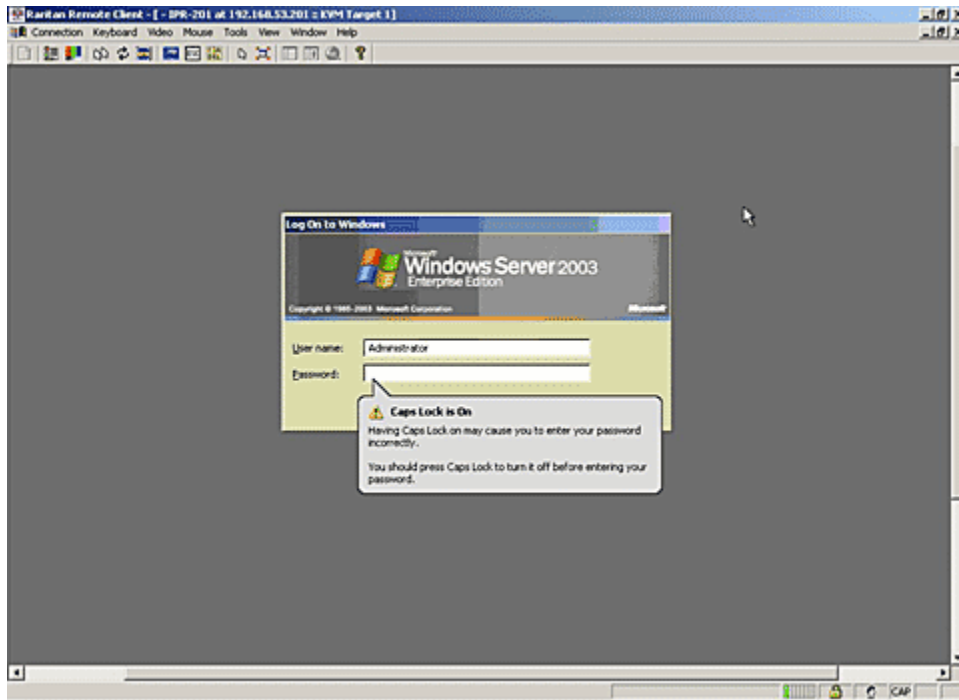


그림 12 Raritan 원격 클라이언트 창



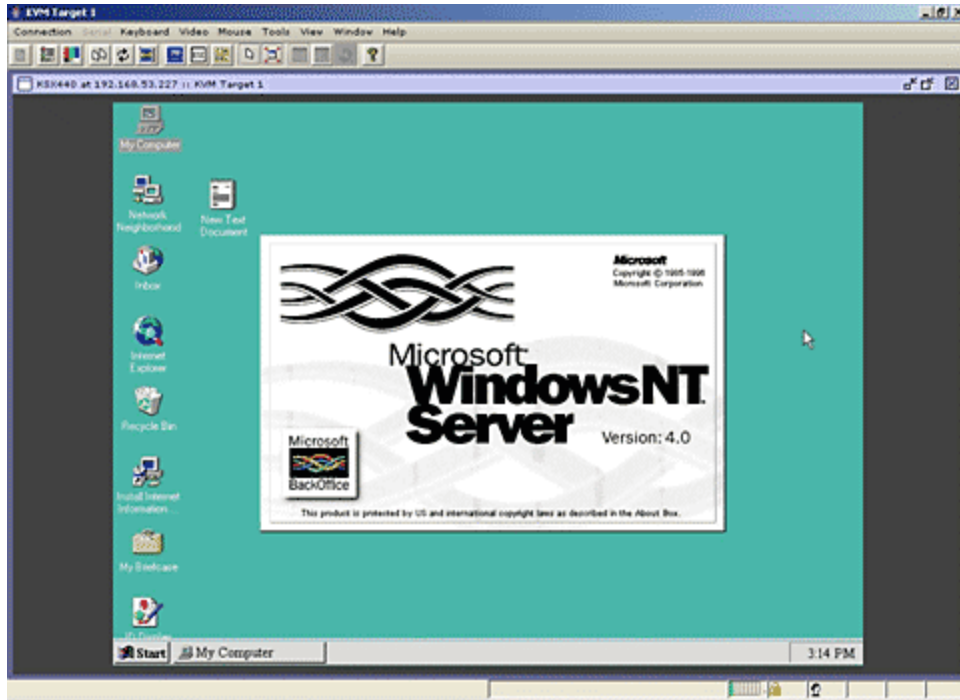


그림 13 다중 플랫폼 클라이언트 창

---

**참고:** MPC 애플리케이션을 사용할 경우 MPC에서 사용자 프로필을 저장하면 CC-SG에도 저장됩니다. 그런 다음 MPC를 사용하여 노드에 연결하면 저장된 설정이 MPC 세션에 적용됩니다.

---

6. RRC 또는 MPC를 사용해 노드 관리를 마치고 나면 **연결** 메뉴에서 **종료**를 클릭합니다.
  7. 이 절의 단계를 반복하여 KVM 인터페이스를 통해 다른 노드를 연결하고 관리합니다.
- 

**참고:** KVM 노드가 절전 모드이고 “비디오 신호 없음”을 나타내는 경우 노드의 절전 모드가 해제될 때까지 키보드의 스페이스바를 누릅니다.

---

## 대역내 KVM 인터페이스를 통한 노드 연결

1. 노드 트리에서 연결하고 관리할 노드를 선택합니다. 노드 프로필 화면이 나타납니다. 아래 그림은 대역내 KVM 인터페이스를 사용한 HP iLO/RILOE 사용 노드를 보여줍니다.

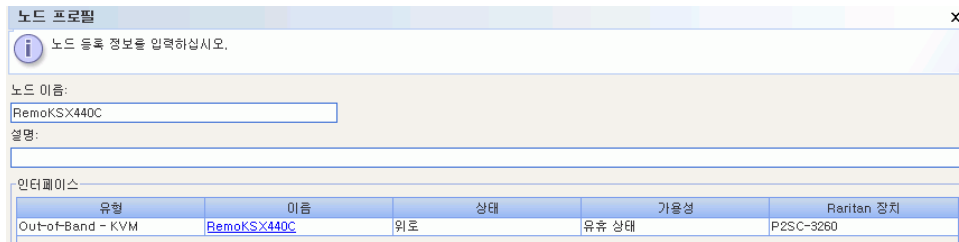


그림 14 노드 프로필 화면, 대역내 KVM 인터페이스

2. 노드 프로필 화면의 인터페이스 섹션에 구성된 모든 인터페이스가 표시됩니다.
3. 이름 열에서 노드에 연결하는 데 사용할 대역내 KVM 인터페이스의 하이퍼링크를 클릭합니다.
4. 원격 콘솔 애플릿이 새 창에서 실행됩니다. 애플릿이 로드되면 노드에 대한 KVM 액세스가 가능하게 됩니다.

**참고:** 대역내 KVM 인터페이스에 연결할 수 없는 경우 다른 사용자가 이미 사용하고 있을 수도 있습니다.

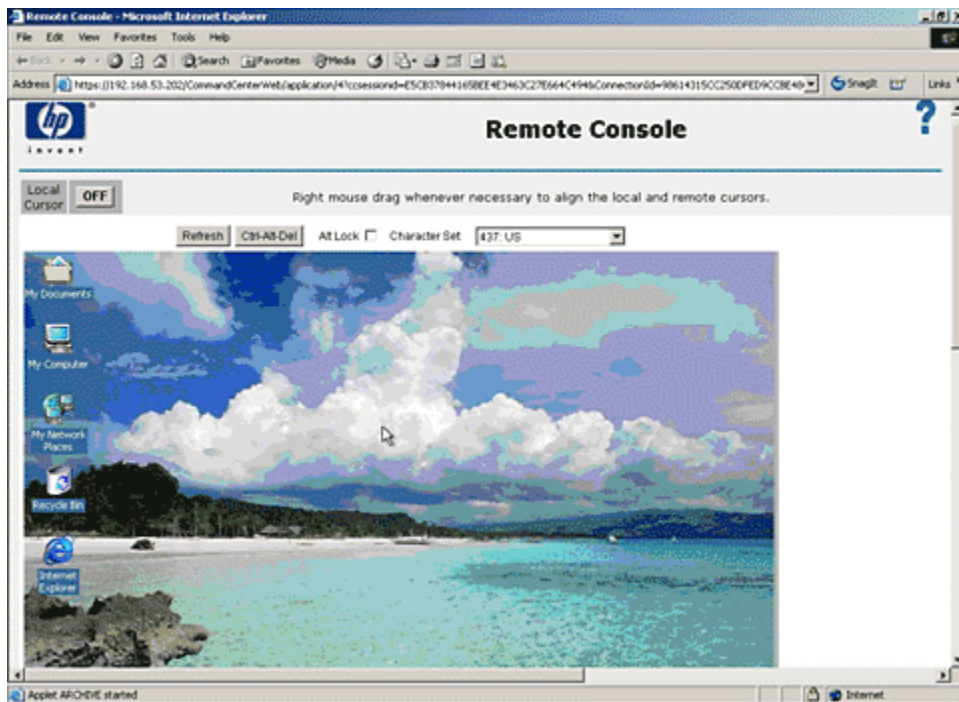


그림 15 HP의 원격 콘솔 애플릿

5. 원격 콘솔 사용을 완료했다면 브라우저 창을 닫습니다.
6. 이 절의 단계를 반복하여 대역내 KVM 인터페이스를 통해 다른 노드를 연결하고 관리합니다.

## 대역내 전원 인터페이스를 통한 노드 전원 관리

연결된 대역내 전원 인터페이스를 통해 노드의 전원을 켜거나 끄거나, 껐다가 다시 켜거나 노드를 정상적으로 종료할 수 있습니다. 정상 종료는 새 프로세스의 시작을 허용하지 않는 동안 노드가 현재 실행 중인 프로세스를 완료할 수 있도록 하기 때문에 노드는 작업을 중단하지 않고 종료할 수 있습니다.

1. **노드 트리**에서 대역내 전원 인터페이스를 통해 관리할 노드를 선택합니다. 노드 프로파일 화면이 나타납니다. 아래 그림은 대역내 iLO-RILOE 전원 제어 인터페이스를 사용한 HP iLO/RILOE 사용 노드를 보여 줍니다.

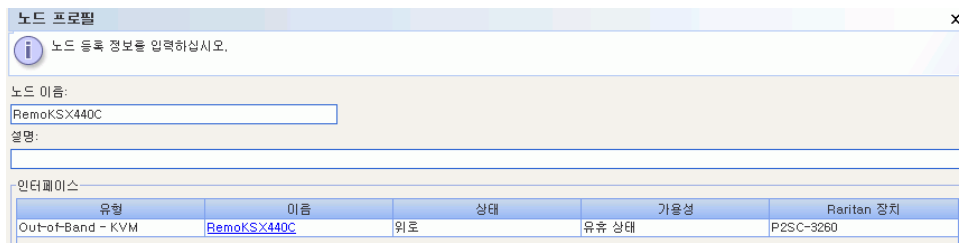


그림 16 노드 프로파일 화면, 대역내 전원 인터페이스

2. 노드 프로파일 화면의 인터페이스 섹션에 구성된 모든 인터페이스가 표시됩니다.
3. 이름 열에서 노드의 전원을 제어하는 데 사용할 대역내 전원 인터페이스의 하이퍼링크를 클릭합니다. **전원 제어** 화면이 나타납니다.

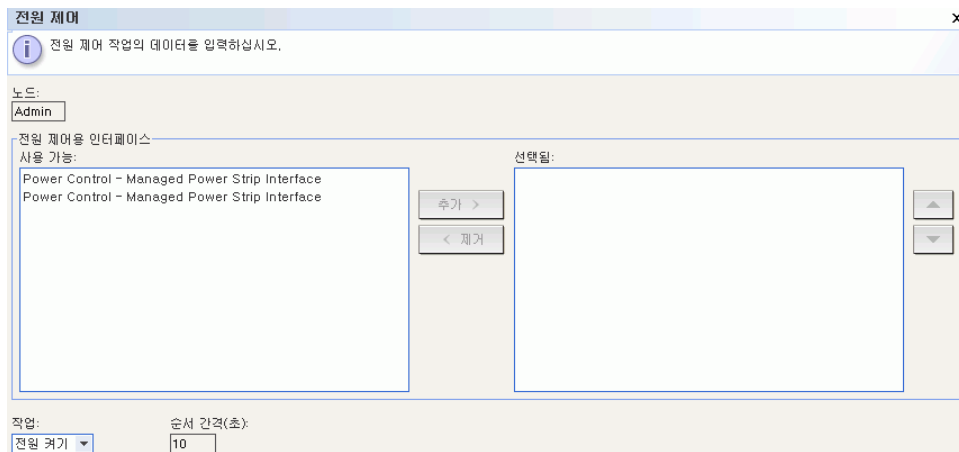


그림 17 전원 제어 화면, iLO/RILOE

4. **노드** 란에 선택한 노드의 이름이 표시됩니다.
5. **사용 가능** 목록에서 노드의 전원을 제어할 전원 인터페이스를 선택한 다음 **추가**를 클릭하여 인터페이스를 **선택** 목록으로 이동합니다.
6. **작업** 드롭다운 화살표를 클릭하고 목록에서 **전원 켜기**, **전원 끄기**, **전원 주기** 또는 **정상 종료**를 선택합니다.
7. **작업** 란에서 **전원 켜기** 또는 **전원 끄기**를 선택하고 **선택** 목록에서 두 개 이상의 인터페이스를 선택한 경우 **순서 간격(초)** 란에 0에서 120 사이의 인터페이스 간 경과 시간(초)을 입력합니다.
8. 전원 제어 작업을 시작하려면 **확인**을 클릭합니다.

**참고:** iLO/RILOE 장치의 노드 전원이 직접 켜지거나 꺼지며 재순환됩니다. KX, SX 등과 같은 Raritan Dominion 장치에 연결된 노드는 Dominion 장치의 포트에 연결된 전원 탭의 콘센트를 통해 관리됩니다.

## IPMI 서버 노드의 전원 관리

연결된 전원 제어 IPMI 인터페이스를 통해 직접 IPMI 서버 노드의 전원을 켜거나 끄거나 켜다가 다시 켜거나 IPMI 서버 노드를 정상적으로 종료할 수 있습니다.

1. 노드 트리에서 전원을 관리할 IPMI 서버 노드를 선택합니다. 노드 프로필 화면이 나타납니다.
2. 노드 프로필 화면의 인터페이스 섹션에 구성된 모든 인터페이스가 표시됩니다.
3. 이름 열에서 IPMI 서버 노드의 전원을 제어하는 데 사용할 전원 제어 IPMI 인터페이스의 하이퍼링크를 클릭합니다. 전원 제어 화면이 나타납니다.

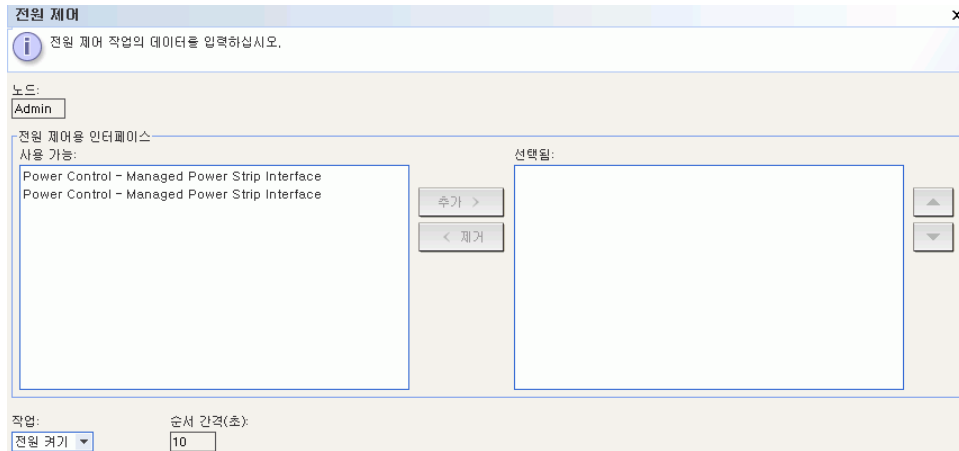


그림 18 IPMI 서버 노드의 전원 제어 화면

4. 노드 란에 선택한 노드의 이름이 표시됩니다.
5. 사용 가능 목록에서 노드의 전원을 관리할 전원 제어 IPMI 인터페이스를 선택한 다음 추가를 클릭하여 인터페이스를 선택 목록으로 이동합니다.
6. 작업 드롭다운 화살표를 클릭하고 목록에서 전원 켜기, 전원 끄기, 전원 주기 또는 정상 종료를 선택합니다.
7. 작업 란에서 전원 켜기 또는 전원 끄기를 선택하고 선택 목록에서 두 개 이상의 인터페이스를 선택한 경우 순서 간격(초) 란에 0에서 120 사이의 인터페이스 간 경과 시간(초)을 입력합니다.
8. 전원 제어 작업을 시작하려면 확인을 클릭합니다.
9. 이 절의 단계를 반복하여 다른 IPMI 서버 노드의 전원을 관리합니다.

## 노드 연결 해제

현재 연결된 노드를 연결 해제할 수 있는 여러 방법이 있습니다.

- 노드 트리에서 연결 해제할 활성 노드를 선택합니다. 노드 메뉴에서 **연결 해제**를 클릭합니다.
- 노드 트리에서 연결 해제할 활성 노드를 마우스 오른쪽 버튼으로 클릭한 다음 **연결 해제**를 클릭합니다.
- 노드 트리에서 활성 노드에 연결된 인터페이스를 마우스 오른쪽 버튼으로 클릭한 다음 **연결 해제**를 클릭합니다.
- 노드를 관리하기 위해 사용 중인 애플리케이션을 닫습니다.

**참고:** 시작되지 않은 노드를 연결 해제할 수 없습니다.

## 노드 보기

CC-SG 지시자 클라이언트의 왼쪽 패널에 있는 노드 탭에 액세스 권한이 있는 모든 노드가 표시됩니다. 기본적으로 노드는 표준 트리 보기에서 정렬됩니다. 표준 트리 보기는 노드를 영문자 순서로 표시합니다. 노드를 다른 순서로 표시하려는 경우 사용자 정의 보기를 생성할 수 있습니다. 사용자 정의 보기를 사용하여 CC-SG 관리자에 의해 지정된 범주를 기반으로 노드의 다른 그룹을 지정할 수 있습니다. 트리 보기 및 사용자 정의 보기에서 이름 또는 상태별로 노드를 정렬할 수도 있습니다.

## 트리 보기

표준 트리 보기는 노드를 영문자 순서로 표시합니다. 노드 탭에 트리 보기 적용:

1. 노드 메뉴에서 **보기 변경**을 클릭한 다음 **트리 보기**를 클릭합니다. 노드 트리의 **트리 보기**가 나타납니다.

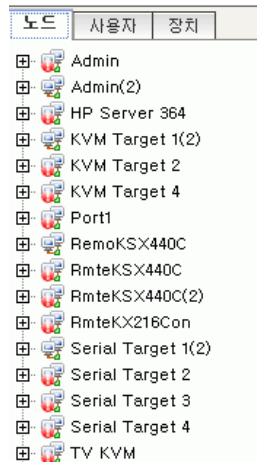




그림 19 표준 트리 보기의 노드 트리

- 노드는 이름별로 영문자 순서로 정렬됩니다.
- 인터페이스는 상위 노드에서 그룹화되어 있습니다. 각 그룹을 확대하거나 축소하려면 +와 - 기호를 클릭합니다.
- 전체 트리를 확대하거나 축소하려면 화면의 맨 위에 있는 도구모음에서 트리 확대  및 트리 축소  아이콘을 클릭합니다.

## 사용자 정의 보기

CC-SG 관리자가 지정한 범주를 기반으로 노드가 원하는 형식으로 표시되도록 구성하여 노드 트리 보기를 사용자 정의할 수 있습니다. 예를 들어 관리자가 랙과 위치의 범주를 지정한 경우 먼저 위치를 기준으로 노드를 표시한 다음 설치되어 있는 랙을 기준으로 노드를 표시하는 사용자 정의 보기를 설정할 수 있습니다.

### 사용자 정의 보기 선택

1. 노드 메뉴에서 **보기 변경**을 클릭한 다음 **사용자 정의 보기**를 클릭합니다. 그러면 **사용자 정의 보기** 화면이 나타납니다.

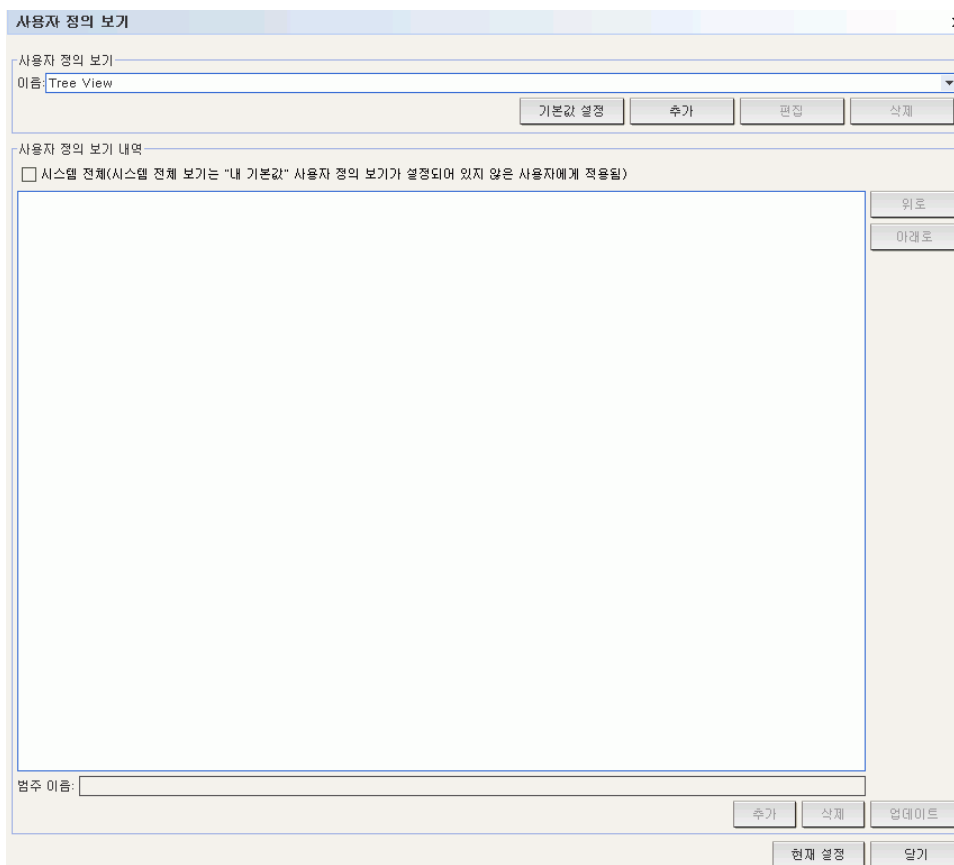


그림 20 사용자 정의 보기 화면

2. 이름 드롭다운 화살표를 클릭하고 목록에서 사용자 정의 보기를 선택합니다. 포함된 범주의 세부 정보와 순서가 **사용자 정의 보기 내역** 패널에 나타납니다.
3. **현재로 설정**을 클릭하여 사용자 정의 보기에 지정된 범주를 기준으로 노드 트리를 표시합니다.
4. **닫기**를 클릭하여 사용자 정의 보기 화면을 닫습니다.

### 사용자 정의 보기 추가

1. 노드 탭을 클릭합니다.
2. 노드 메뉴에서 보기 변경을 클릭한 다음 사용자 정의 보기 생성을 클릭합니다. 그러면 사용자 정의 보기 화면이 나타납니다.
3. 사용자 정의 보기 패널에서 추가를 클릭하면 사용자 정의 보기 추가 창이 나타납니다.

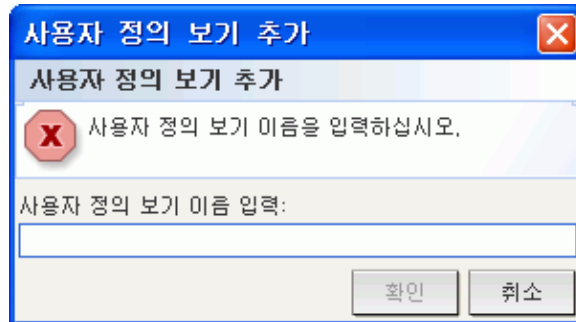


그림 21 사용자 정의 보기 추가 창

4. 사용자 정의 보기 이름 입력란에 새 사용자 정의 보기의 이름을 입력한 다음 확인을 클릭합니다. 사용자 정의 보기 화면의 이름란에 새 보기 이름이 나타납니다.
5. 사용자 정의 보기 내역 패널 아래쪽에 있는 범주 이름 드롭다운 화살표를 클릭합니다. 이 목록에는 새 사용자 정의 보기에 추가할 수 있는 범주가 들어 있습니다. 목록에서 범주를 선택한 다음 추가를 클릭하여 사용자 정의 보기 내역 패널에 범주를 추가합니다. 이 단계를 반복하여 원하는 범주를 모두 추가합니다.
6. 각 범주를 노드 탭에 표시하려는 순서로 사용자 정의 보기 내역 목록에 범주를 삽입해야 합니다. 범주를 선택한 다음 위로 또는 아래로 클릭하여 범주를 원하는 순서로 이동합니다.
7. 목록에서 범주를 제거해야 하는 경우 범주를 선택한 다음 삭제를 클릭합니다.
8. 사용자 정의 보기를 저장하려면 업데이트를 클릭합니다. 사용자 정의 보기를 성공적으로 업데이트하였습니다 라는 메시지가 표시되어 사용자 정의 보기가 업데이트되었음을 확인해줍니다.
9. 새 사용자 정의 보기를 사용하려면 현재로 설정을 클릭하여 사용자 정의 보기에 지정된 범주를 기준으로 노드 트리를 표시합니다.
10. 이 절의 단계를 반복하여 사용자 정의 보기를 추가합니다.

### 사용자 정의 보기 편집

1. 노드 탭을 클릭합니다.
2. 노드 메뉴에서 보기 변경을 클릭한 다음 사용자 정의 보기 생성을 클릭합니다. 그러면 사용자 정의 보기 화면이 나타납니다.
3. 이름 드롭다운 화살표를 클릭하고 목록에서 사용자 정의 보기를 선택합니다. 포함된 범주의 세부 정보와 순서가 사용자 정의 보기 내역 패널에 나타납니다.
4. 사용자 정의 보기 패널에서 편집을 클릭합니다. 그러면 사용자 정의 보기 편집 창이 나타납니다.



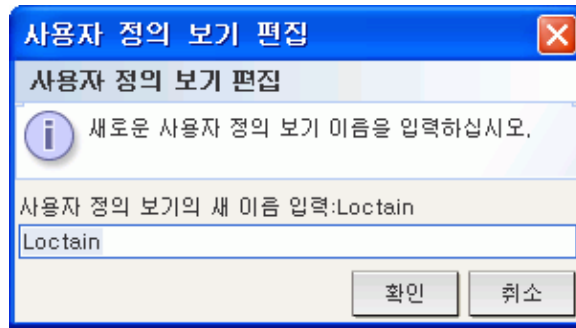


그림 22 사용자 정의 보기 편집 창

5. 사용자 정의 보기의 새 이름 입력란에 사용자 정의 보기의 새 이름을 입력한 다음 **확인**을 클릭합니다. 사용자 정의 보기 화면의 이름란에 새 보기 이름이 나타납니다.
6. 사용자 정의 보기에 범주를 더 추가하려면 패널 아래쪽에 있는 범주 이름 드롭다운 화살표를 클릭합니다. 이 목록에는 새 사용자 정의 보기에 추가할 수 있는 범주가 들어 있습니다. 목록에서 범주를 선택한 다음 **추가**를 클릭하여 사용자 정의 보기 내역 목록에 범주를 추가합니다. 이 단계를 반복하여 원하는 범주를 모두 추가합니다.
7. 각 범주를 노드 탭에 표시하려는 순서로 사용자 정의 보기 내역 목록에 범주를 삽입해야 합니다. 범주를 선택한 다음 **위로** 또는 **아래로**를 클릭하여 범주를 원하는 순서로 이동합니다.
8. 목록에서 범주를 제거해야 하는 경우 범주를 선택한 다음 **삭제**를 클릭합니다.
9. 사용자 정의 보기를 저장하려면 **업데이트**를 클릭합니다. 사용자 정의 보기를 성공적으로 업데이트하였습니다 라는 메시지가 표시되어 사용자 정의 보기가 업데이트되었음을 확인해줍니다.
10. 편집한 사용자 정의 보기를 사용하려면 **현재로 설정**을 클릭하여 사용자 정의 보기에 지정된 범주를 기준으로 노드 트리를 표시합니다.
11. 이 절의 단계를 반복하여 사용자 정의 보기를 편집합니다.

### 사용자 정의 보기 삭제

1. 노드 탭을 클릭합니다.
2. 노드 메뉴에서 보기 변경을 클릭한 다음 사용자 정의 보기 생성을 클릭합니다. 그러면 사용자 정의 보기 화면이 나타납니다.
3. 이름 드롭다운 화살표를 클릭하고 목록에서 사용자 정의 보기를 선택합니다. 포함된 범주의 세부 정보와 순서가 사용자 정의 보기 내역 패널에 나타납니다.
4. 사용자 정의 보기 패널에서 삭제를 클릭합니다. 사용자 정의 보기 삭제 확인 메시지가 나타납니다.

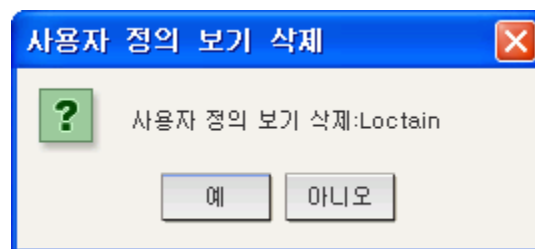


그림 23 사용자 정의 보기 삭제 창



5. 확인 메시지에서 **예**를 클릭합니다.
6. **닫기**를 클릭하여 **사용자 정의 보기** 화면을 닫습니다.
7. 이 절의 단계를 반복하여 사용자 정의 보기를 삭제합니다.

## 노드 정렬 옵션

노드 보기 유형인 트리 보기 또는 사용자 정의 보기에서 영문자 순서 또는 가용성 상태를 기준으로 노드를 정렬할 수 있습니다.

1. 노드 탭의 빈 영역을 마우스 오른쪽 버튼으로 클릭하고 **노드 정렬 옵션**을 클릭한 다음 **노드 이름별** 또는 **노드 상태별**을 클릭합니다.
  - 노드 이름별은 이름을 기준으로 영문자 순서로 노드를 정렬합니다.
  - 노드 상태별은 가용성 상태(**사용 가능**, **사용 중**, **사용 불가**)를 기준으로 노드를 정렬합니다.

## 노드 전원 제어

### 단일 인터페이스 전원 제어

인터페이스의 오른쪽 클릭 메뉴를 사용하여 특정 전원 제어 인터페이스에서 수행할 전원 작업을 빠르게 선택할 수 있습니다.

1. **노드 트리**에서 전원을 제어할 인터페이스를 마우스 오른쪽 버튼으로 클릭한 다음 **전원 켜기**, **전원 끄기**, **전원 주기**, **정상 종료**를 클릭합니다. 전원 제어 화면이 나타납니다.

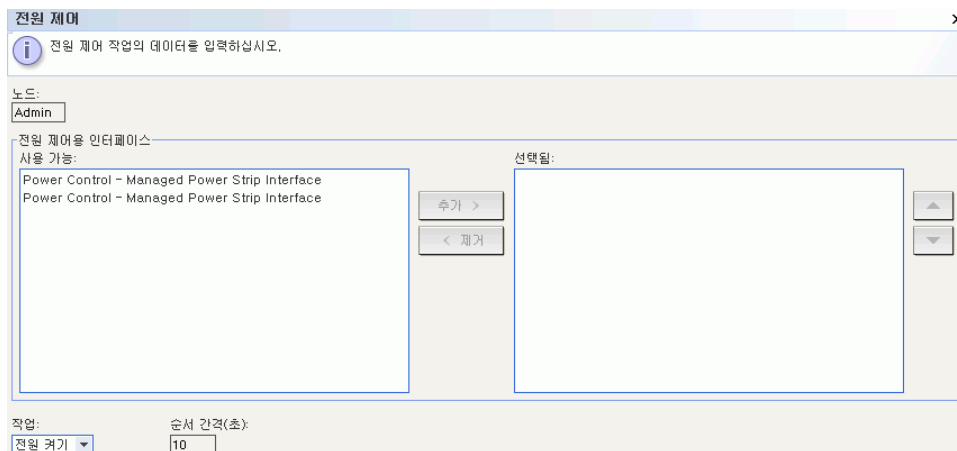


그림 24 단일 인터페이스 전원 제어

2. **선택 목록**에 선택한 인터페이스 이름이 표시됩니다. **작동** 란에 오른쪽 클릭 메뉴에서 선택한 전원 작업이 채워집니다.
3. **확인**을 클릭하여 인터페이스를 통해 전원 작업 요청을 보냅니다. 확인 메시지가 화면에 나타납니다. 전원 제어 작업이 완료되면 메시지 텍스트가 업데이트됩니다. 전원 제어 작업을 완료할 수 없는 경우 자세한 정보가 포함된 메시지가 새 창에 나타납니다.

## 단일 노드 전원 제어

연관된 전원 인터페이스가 있는 단일 노드의 전원을 켜거나 끄거나 껐다가 다시 켜거나 정상적으로 종료할 수 있습니다.

1. 노드 탭을 클릭합니다.
2. 전원 제어를 수행할 노드를 선택합니다.
3. 노드 메뉴에서 전원 제어를 클릭합니다. 전원 제어 화면이 나타납니다.

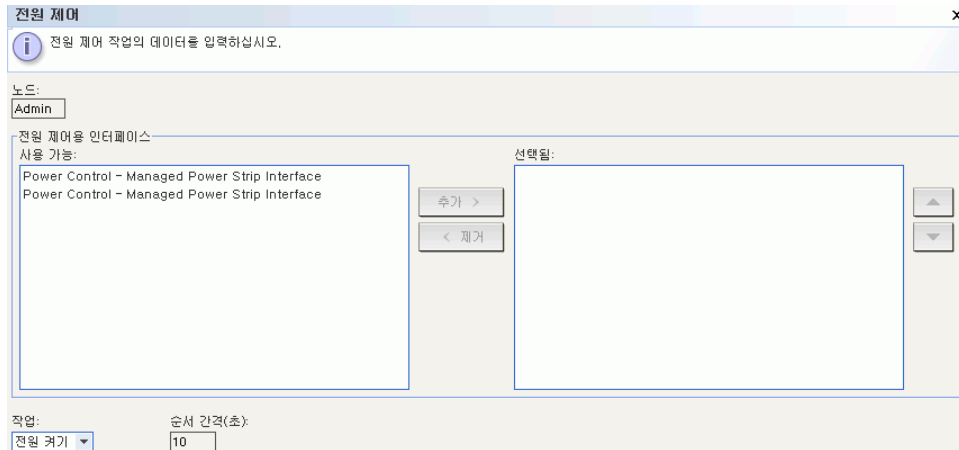


그림 25 전원 제어 화면

4. 노드란에 선택한 노드의 이름이 표시됩니다.
5. 사용 가능 목록에서 전원 제어를 켤 특정 인터페이스를 선택한 다음 추가를 클릭하여 인터페이스를 선택 목록으로 이동합니다. 선택 목록에 필요한 인터페이스를 모두 추가할 때까지 이 단계를 반복합니다.
6. 인터페이스를 CC-SG가 전원 작업을 수행하는 순서로 선택 목록에 삽입해야 합니다. 선택 목록에서 인터페이스를 선택한 다음 위로 및 아래로 화살표를 클릭하여 인터페이스를 원하는 순서로 이동합니다.
7. 작동 드롭다운 화살표를 클릭하고 목록에서 전원 켜기, 전원 끄기, 전원 주기 또는 정상 종료를 선택합니다.
8. 작동란에서 전원 켜기, 전원 끄기 또는 정상 종료를 선택하고 선택 목록에서 두 개 이상의 인터페이스를 선택한 경우 순서 간격(초)란에 0에서 120 사이의 인터페이스 간 경과 시간(초)을 입력합니다.
9. 확인을 클릭하여 인터페이스를 통해 전원 작업 요청을 보냅니다. 확인 메시지가 화면에 나타납니다. 전원 제어 작업이 완료되면 메시지 텍스트가 업데이트됩니다. 전원 제어 작업을 완료할 수 없는 경우 자세한 정보가 포함된 메시지가 새 창에 나타납니다.
10. 이 절의 단계를 반복하여 다른 노드의 전원을 관리합니다.

## 노드 그룹 전원 제어

연관된 전원 인터페이스가 있는 노드 그룹의 모든 노드 전원을 켜거나 끄거나 껐다가 다시 켜거나 정상적으로 종료할 수 있습니다. 이 명령은 노드가 장착된 랙을 설치할 수 있도록 노드 그룹의 모든 노드 전원을 꺼야 하는 경우 또는 노드 그룹에서 다른 유형의 정비를 수행해야 하는 경우에 유용할 수 있습니다.

1. 노드 탭을 클릭합니다.
2. 노드 메뉴에서 **그룹 전원 제어**를 클릭합니다. **그룹 전원 제어** 화면이 나타납니다.

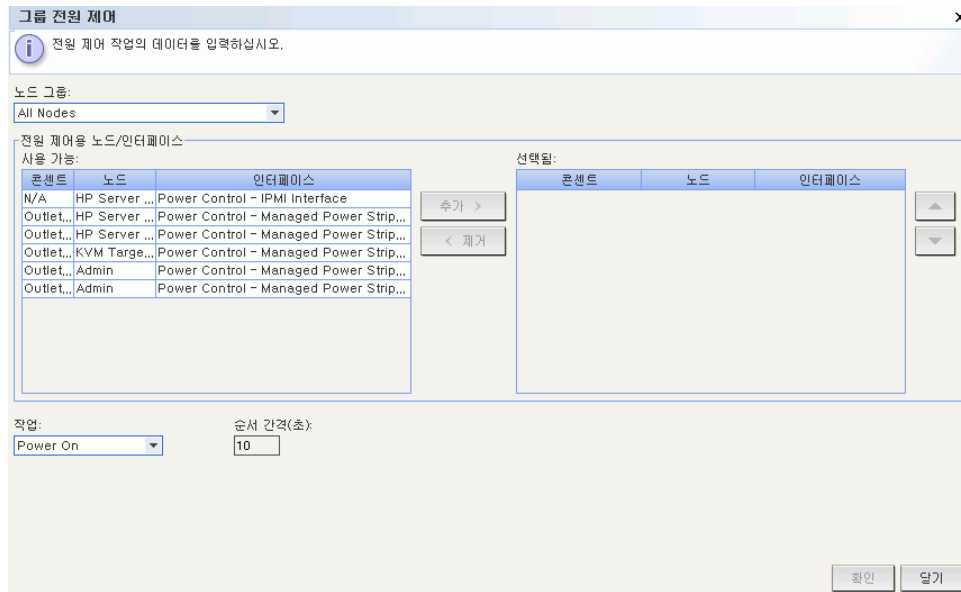


그림 26 그룹 전원 제어 화면

3. **노드 그룹** 드롭다운 화살표를 클릭하고 목록에서 전원을 제어할 노드 그룹을 선택합니다.
4. **사용 가능** 목록에서 전원 제어를 켤 특정 인터페이스를 선택한 다음 **추가**를 클릭하여 인터페이스를 **선택** 목록으로 이동합니다. **선택** 목록에 필요한 인터페이스를 모두 추가할 때까지 이 단계를 반복합니다. 인터페이스를 제거해야 하는 경우 **선택** 목록에서 인터페이스를 선택한 다음 **제거**를 클릭합니다.
5. 인터페이스를 CC-SG가 전원 작업을 수행하는 순서로 **선택** 목록에 삽입해야 합니다. **선택** 목록에서 인터페이스를 선택한 다음 위로 및 아래로 화살표를 클릭하여 인터페이스를 원하는 순서로 이동합니다.
6. **작동** 드롭다운 화살표를 클릭하고 목록에서 **전원 켜기**, **전원 끄기**, **전원 주기** 또는 **정상 종료**를 선택합니다.
7. **작동** 란에서 **전원 켜기**, **전원 끄기** 또는 **정상 종료**를 선택한 경우 **순서 간격(초)** 란에 0에서 120 사이의 인터페이스 간 경과 시간(초)을 입력합니다.
8. **확인**을 클릭하여 선택한 인터페이스를 통해 전원 작업 요청을 보냅니다. 확인 메시지가 화면에 나타납니다. 전원 제어 작업이 완료되면 메시지 텍스트가 업데이트됩니다. 전원 제어 작업을 완료할 수 없는 경우 자세한 정보가 포함된 메시지가 새 창에 나타납니다.
9. 이 절의 단계를 반복하여 다른 노드 그룹의 전원을 관리합니다.

## 노드 채팅

채팅은 동일한 노드에 연결된 사용자들이 서로 통신할 수 있는 방법을 제공합니다. 해당 노드의 채팅 세션을 시작하려면 노드에 연결되어 있어야 합니다. 동일한 노드에 연결된 사용자들만 서로 채팅할 수 있습니다.

채팅 세션 참여:

1. 노드 탭을 클릭합니다.
2. 세션이 아직 생성되지 않은 경우 현재 연결된 노드를 마우스 오른쪽 버튼으로 클릭하고 채팅을 선택한 다음 채팅 세션 시작을 클릭합니다. 채팅 세션이 생성됩니다.

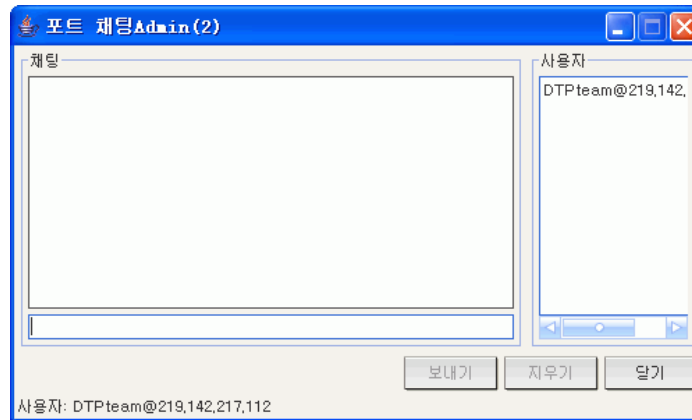


그림 27 채팅 세션

채팅 세션이 진행 중인 경우 노드를 마우스 오른쪽 버튼으로 클릭하고 채팅을 선택한 다음 채팅 세션 표시를 선택하여 채팅 세션에 참여합니다.

왼쪽에 메시지 란이 있고 오른쪽에 채팅 세션의 사용자 목록이 있는 채팅 세션 창이 나타납니다.

3. 새 메시지(왼쪽 아래) 란에 메시지를 입력하고 <Enter> 키를 누르거나 보내기를 클릭합니다. 모든 사용자가 볼 수 있는 메시지는 채팅(왼쪽 위) 란에 나타납니다.
4. 새 메시지 란에 입력했지만 보내지 않은 메시지를 지우려면 지우기를 클릭합니다. 지우기는 채팅 란의 메시지를 지우지 않습니다.
5. 채팅 세션을 나가거나 종료하려면 닫기를 클릭합니다.
6. 채팅 세션을 닫을 것인지 묻는 메시지가 나타납니다. 모든 참가자가 채팅 세션을 닫으려면 예를 클릭하고 채팅 세션을 종료하지만 다른 사용자가 계속 실행하려면 아니오를 클릭합니다.

또한 모든 참가자는 노드 탭에서 채팅 세션을 닫을 수 있습니다. 채팅 세션이 포함된 노드를 마우스 오른쪽 버튼으로 클릭하고 채팅을 선택한 다음 채팅 세션 종료를 선택합니다.

## 노드 검색

CC-SG 검색 기능을 사용하여 검색 용어와 일치하는 노드를 검색할 수 있습니다. CC-SG 는 검색 결과로 필터링 및 일치하는 문자열 찾기와 같은 두 가지 검색 유형을 제공합니다.

- 검색 결과로 필터링을 사용하여 검색 용어를 입력한 다음 검색 버튼을 클릭하여 검색 용어와 일치하는 노드만 포함하는 목록을 표시할 수 있습니다. 이 검색 유형에서는 와일드카드(\*)를 사용할 수 있습니다.
- 일치하는 문자열 찾기는 입력한 검색 용어와 가장 일치하는 노드를 목록에서 강조 표시합니다. 검색 버튼이 없습니다. 이 검색 유형에서는 와일드카드를 사용할 수 없습니다.

CC-SG 프로필에서 검색 기본 설정을 설정할 수 있습니다. 프로필에 액세스하려면 **Secure Gateway** 메뉴에서 **내 프로필**을 클릭합니다. 자세한 내용은 [검색 기본 설정 설정](#)을 참조하십시오.

1. 노드 탭을 클릭합니다.

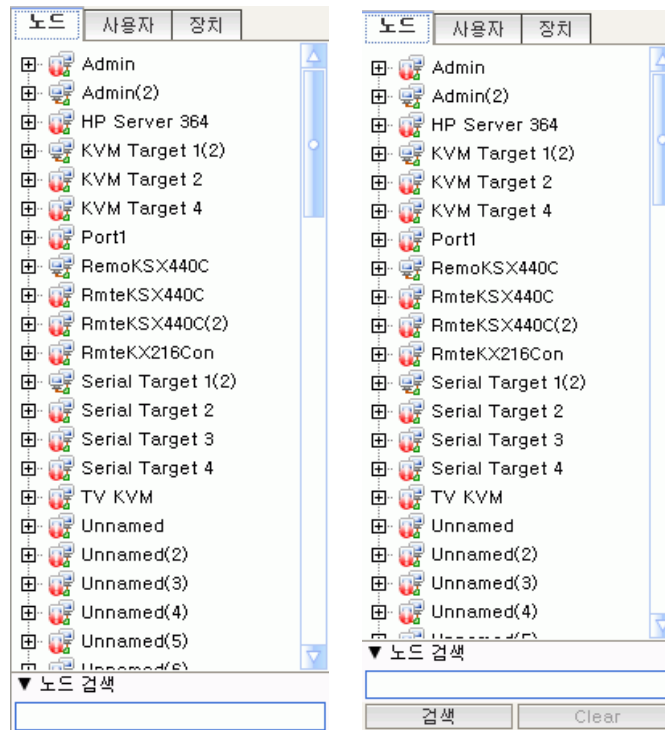


그림 28 노드 검색—왼쪽: 일치하는 문자열 찾기; 오른쪽: 검색 결과별 필터

2. 노드 검색 란에 검색 문자열을 입력합니다.
3. 검색 기본 설정에 따라 노드 트리는 검색 용어와 일치하는 첫 번째 노드를 강조 표시하거나 검색을 클릭하여 검색 용어와 일치하는 노드만 표시하도록 노드 목록을 필터링할 수 있습니다.

## 지원되는 와일드카드

이러한 와일드카드는 내 프로필의 검색 기본 설정으로 **검색 결과로 필터링**이 설정되어 있을 때 지원됩니다. 검색 기본 설정에 대한 자세한 내용은 [검색 기본 설정 설정을](#) 참조하십시오.

와일드카드	설명
?	모든 문자를 나타냅니다.
[-]	범위 안의 문자를 나타냅니다.
*	0 개 이상의 문자를 나타냅니다.

예는 다음과 같습니다.

예	설명
<b>Solaris?</b>	Solaris1 과 SolarisN 이 검색되지만 Solaris1Z 는 검색되지 않습니다.
<b>Windows*</b>	Windows2000, Windows2003 Server 가 검색됩니다.
<b>Windows[0-9][0-9][0-9][0-9]</b>	Windows2000 은 검색되지만 Windows2003 Server 는 검색되지 않습니다.
<b>192.*</b>	<b>192</b> 로 시작하는 IP 주소로 구성된 모든 노드가 검색됩니다.

## 내 프로필 변경

내 프로필을 사용하여 CC-SG 암호 및 이메일 주소를 변경하고 CC-SG 표시의 글꼴 크기를 조정하며 기본 검색 유형 기본 설정을 설정할 수 있습니다. 또한 암호를 변경할 때까지 사용할 수 있는 기간에 대한 정보를 볼 수 있습니다.

### 암호 변경

필요할 때마다 CC-SG 암호를 변경할 수 있습니다. 또한 CC-SG 관리자는 주기적으로 암호를 변경하도록 CC-SG 를 구성할 수 있습니다.

암호 변경:

1. **Secure Gateway** 메뉴에서 **내 프로필**을 클릭합니다. 내 프로필 변경 화면이 나타납니다.

그림 29 내 프로필 화면

2. **암호 변경** 확인란을 선택하여 암호 변경 란을 활성화합니다.
3. **이전 암호** 란에 사용하던 이전 암호를 입력합니다.
4. **새 암호** 및 **새 암호 재입력** 란에 새 암호를 입력합니다.

**참고:** 관리자가 강력한 암호를 활성화하면 **새 암호** 란 옆에 **강력한 암호가 필요합니다.** 텍스트 레이블이 표시됩니다. 엄격한 암호는 최소 8자로 구성되어야 하며 관리자가 정의한 다른 요구사항을 충족시켜야 합니다. 관리자가 강력한 암호를 비활성화하면 **새 암호** 란 옆에 **강력한 암호가 필요하지 않습니다.** 텍스트 레이블이 표시됩니다. 암호는 6-16자를 포함해야 합니다.

5. **확인**을 클릭하여 새 암호를 설정합니다.

## 이메일 주소 변경

---

1. **Secure Gateway** 메뉴에서 **내 프로필**을 클릭합니다. 내 프로필 변경 화면이 나타납니다.
2. 이메일 주소란에 새 이메일 주소를 입력한 다음 확인을 클릭합니다.

## CC-SG 글꼴 크기 변경

---

CC-SG 는 화면에서 모든 텍스트에 대해 선택한 글꼴 크기를 사용합니다.

1. **Secure Gateway** 메뉴에서 **내 프로필**을 클릭합니다. 내 프로필 변경 화면이 나타납니다.
2. 글꼴 크기 드롭다운 화살표를 클릭하고 **CC-SG** 가 화면에서 사용할 글꼴 크기를 선택합니다.
3. 확인을 클릭합니다.

## 검색 기본 설정 설정

---

CC-SG 는 검색 결과로 필터링 및 일치하는 문자열 찾기와 같은 두 가지 검색 유형을 제공합니다. **내 프로필**에서 검색 기본 설정을 설정할 수 있습니다.

검색 결과로 필터링을 사용하여 검색 용어를 입력한 다음 버튼을 클릭하여 검색 용어와 일치하는 노드만 포함하는 목록을 표시할 수 있습니다. 이 검색 유형에서는 와일드카드(\*)를 사용할 수 있습니다.

일치하는 문자열 찾기는 입력한 검색 용어와 가장 일치하는 노드를 목록에서 강조 표시합니다. 이 검색 유형에서는 와일드카드를 사용할 수 없습니다.

검색 기본 설정 설정:

1. **Secure Gateway** 메뉴에서 **내 프로필**을 클릭합니다. 내 프로필 변경 화면이 나타납니다.
2. 검색 기본 설정 패널에서 사용할 검색 유형에 해당하는 라디오 버튼을 클릭한 다음 확인을 클릭합니다.



## 4 장: CC-SG 액세스 클라이언트를 통한 노드 연결 및 사용

CC-SG 액세스 클라이언트에서 연관된 인터페이스를 통해 노드에 연결할 수 있습니다. 각 노드에는 노드 내역 화면이 있으며 이 화면에서는 액세스할 수 있는 연관된 인터페이스를 모두 나열합니다.

왼쪽 패널의 노드 목록 중 하나(**모든 노드**, **즐겨찾기** 및 **최근**)에서 노드를 클릭하여 선택한 노드의 노드 내역 화면을 엽니다. 또한 화면 맨 위에 있는 **노드** 탭을 클릭하여 다른 탭을 방문한 후 선택한 노드의 노드 내역 화면으로 돌아갈 수 있습니다.

HP Server 364

**인터페이스:**

유형	이름	상태	가용성	장치/IP 주소
In-Band - RDP	In-Band - RDP Interface	아래로		192.168.1.1

**전원 제어:**

Power Control - Managed Power Strip Interface  
Lese  
Power Control - Managed Power Strip Interface

켜짐  꺼짐  주기 고급

**연관체:**

범주	요소
Location	San Francisco Office

그림 30 CC-SG HTML 클라이언트 -노드 내역 화면

## 대역외 직렬 인터페이스를 통한 노드 연결

1. 왼쪽 패널의 노드 목록 중 하나에서 연결하고 관리할 노드를 선택합니다. 노드 내역 화면이 나타납니다.



그림 31 노드 프로필 화면—대역외 직렬 인터페이스

2. 노드 내역 화면의 인터페이스 섹션에 구성된 모든 인터페이스가 표시됩니다.
3. 이름 열에서 노드에 연결하는 데 사용할 직렬 인터페이스의 하이퍼링크를 클릭합니다.
4. RSC 애플리케이션이 새 창에서 실행됩니다. 이 애플리케이션을 사용하여 장치와 포트를 관리합니다.

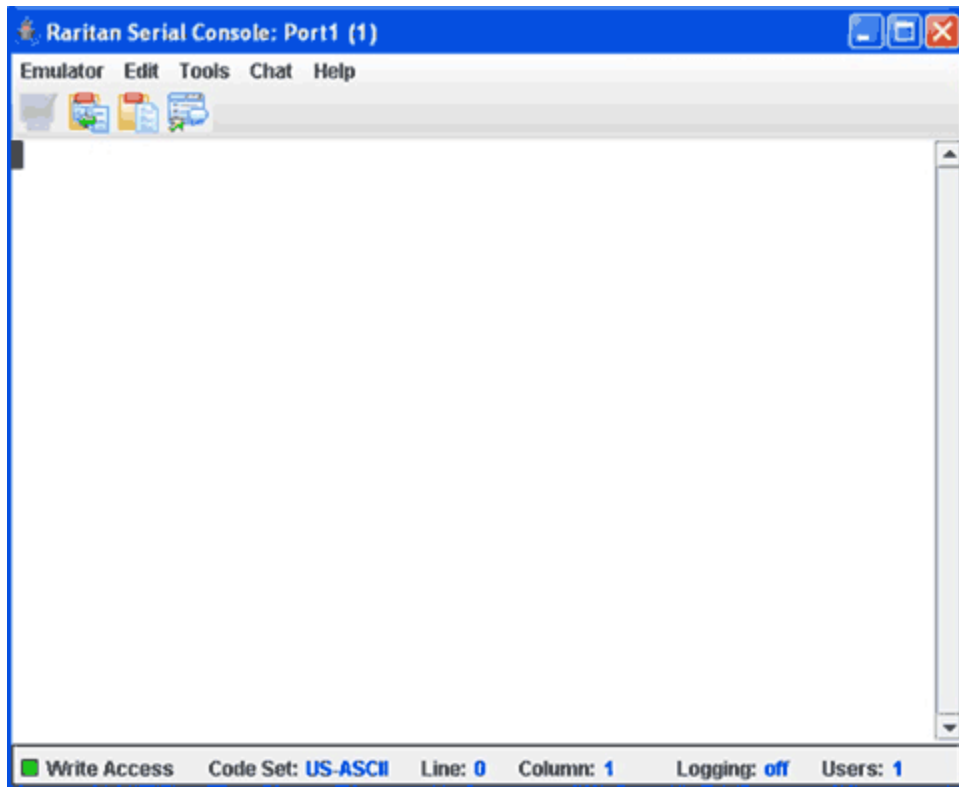


그림 32 Raritan 직렬 클라이언트 창

5. RRC 를 사용하여 포트 관리를 완료하면 RRC 애플레이터 메뉴에서 **종료**를 클릭합니다.
6. 이 절의 단계를 반복하여 대역외 직렬 인터페이스를 통해 다른 노드를 연결하고 관리합니다.

## 대역외 KVM 인터페이스를 통한 노드 연결

1. 노드 트리에서 연결하고 관리할 노드를 선택합니다. 노드 내역 화면이 나타납니다.

KVM Target 1(2) 즐거찾기에 추가

인터페이스:

유형	이름	상태	가용성	장치/IP 주소
Out-of-Band - KVM	KVM Target 1	위로	유휴 상태	IP-ReachTest

그림 33 노드 프로필 화면—대역외 KVM 인터페이스

2. 노드 내역 화면의 인터페이스 섹션에 구성된 모든 인터페이스가 표시됩니다.
3. 이름 열에서 노드에 연결하는 데 사용할 KVM 인터페이스의 하이퍼링크를 클릭합니다.
4. RRC 또는 MPC 애플리케이션이 새 창에서 실행됩니다.
5. 연결 상태 창에서 연결 상태를 알려줍니다. 연결이 되면 RRC 또는 MPC가 열립니다.

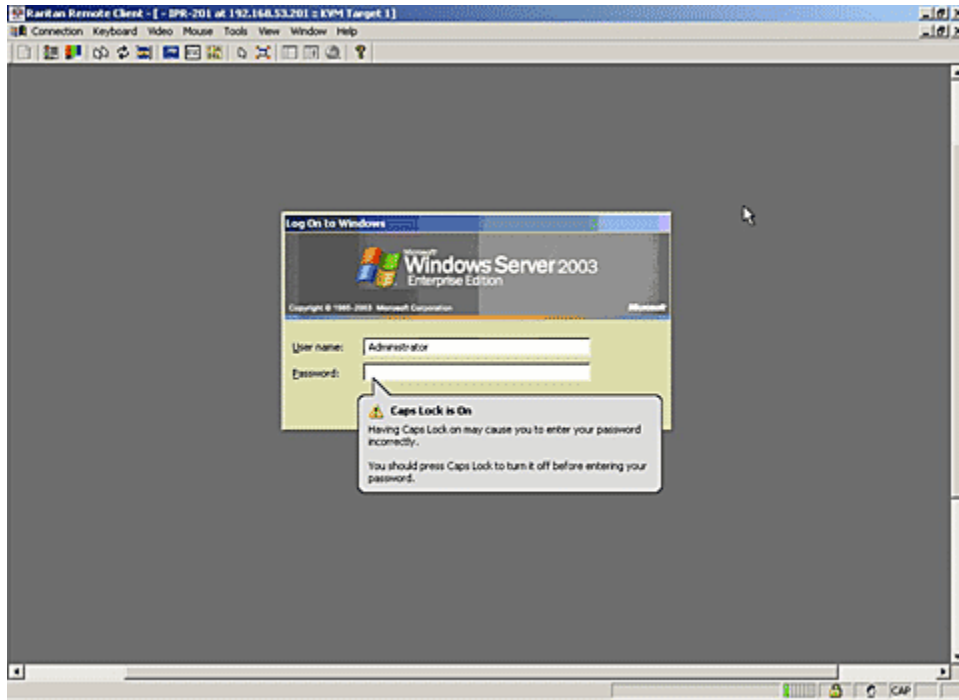


그림 34 Raritan 원격 클라이언트 창

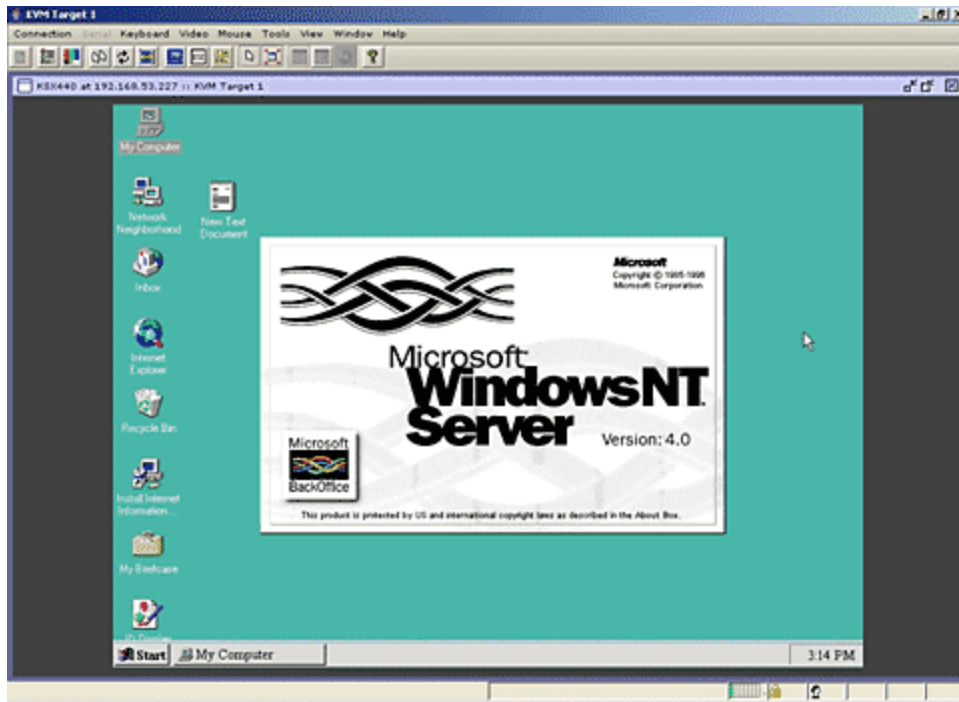


그림 35 다중 플랫폼 클라이언트 창

**참고:** MPC 애플리케이션을 사용할 경우 MPC에서 사용자 프로필을 저장하면 CC-SG에도 저장됩니다. 그런 다음 MPC를 사용하여 포트에 연결하면 저장된 설정이 MPC 세션에 적용됩니다.

6. RRC 또는 MPC를 사용해 포트 관리를 마치고 나면 **연결** 메뉴에서 **종료**를 클릭합니다.
7. 이 절의 단계를 반복하여 KVM 인터페이스를 통해 다른 노드를 연결하고 관리합니다.

**참고:** KVM 노드가 절전 모드이고 “비디오 신호 없음”을 나타내는 경우 노드의 절전 모드가 해제될 때까지 키보드의 스페이스바를 누릅니다.

## iLO/RILOE 사용 노드 연결

1. 노드 트리에서 연결하고 관리할 iLO/RILOE 노드를 선택합니다. 노드 내역 화면이 나타납니다.

KVM Target 1(2) 즐거찾기에 추가

**인터페이스:**

유형	이름	상태	가용성	장치/IP 주소
Out-of-Band - KVM	KVM Target 1	위로	유휴 상태	IP-ReachTest

그림 36 노드 프로파일 화면—iLO/RILOE KVM 인터페이스

2. 노드 내역 화면의 인터페이스 섹션에 구성된 모든 인터페이스가 표시됩니다.
3. 이름 열에서 노드에 연결하는 데 사용할 KVM 인터페이스의 하이퍼링크를 클릭합니다.
4. HP 원격 콘솔 애플릿이 실행됩니다. 애플릿이 로드되면 iLO/RILOE 사용 서버에 대한 KVM 액세스가 가능하게 됩니다.

**참고:** 대역내 KVM 인터페이스에 연결할 수 없는 경우 다른 사용자가 이미 사용하고 있을 수도 있습니다.

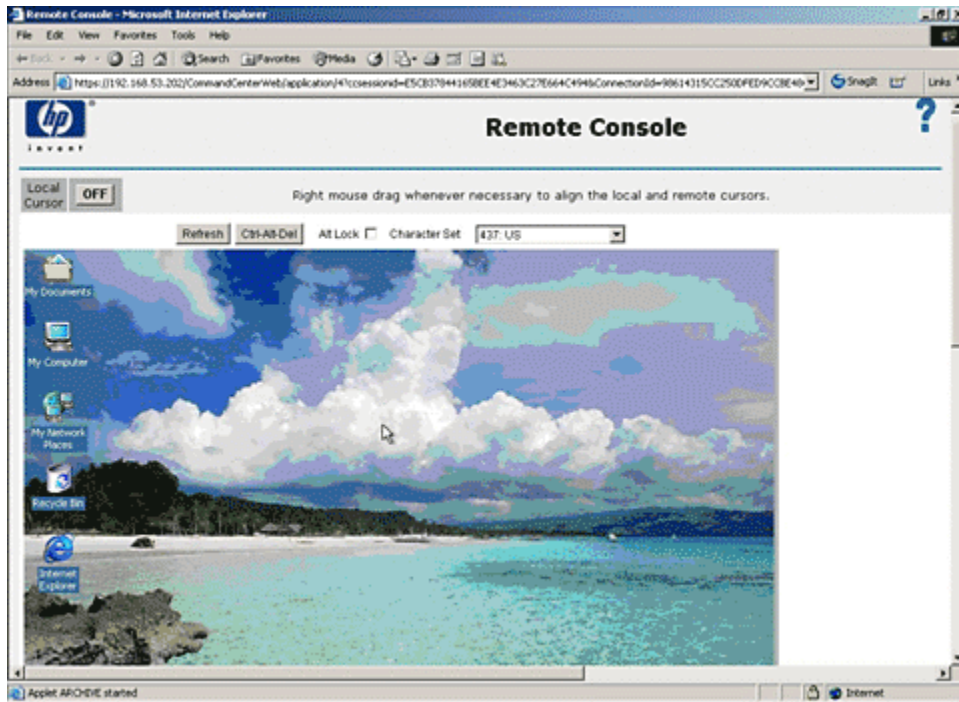


그림 37 HP의 원격 콘솔 애플릿

5. 원격 콘솔 사용을 완료했다면 브라우저 창을 닫습니다.
6. 이 절의 단계를 반복하여 다른 HP iLO/RILOE 노드를 연결하고 관리합니다.

## iLO/RILOE 전원 인터페이스 관리

전원 인터페이스 관리에 대한 자세한 내용은 [Power Control for Nodes](#) 를 참조하십시오.

*참고: iLO/RILOE 장치의 노드가 직접 켜지거나 꺼지며 재순환됩니다. KX, SX 등과 같은 Raritan Dominion 장치에 연결된 노드는 Dominion 장치의 포트에 연결된 전원 탭의 콘센트를 통해 관리됩니다.*

## IPMI 서버 노드의 전원 관리

전원 인터페이스 관리에 대한 자세한 내용은 [Power Control for Nodes](#) 를 참조하십시오.

*참고: IPMI 서버의 전원이 직접 켜지거나 꺼지며 재순환될 수 있습니다.*

## 노드 연결 해제

노드를 관리하기 위해 사용 중인 애플리케이션을 닫으면 노드를 연결 해제할 수 있습니다.

## 노드 전원 제어

CC-SG 는 전원 인터페이스가 연관된 노드 그룹 또는 단일 노드의 전원을 제어할 수 있습니다. 전원 켜기, 전원 끄기, 전원 주기 및 정상 종료 기능을 수행할 수 있습니다.

## 단일 노드 전원 제어

단일 노드 전원 제어를 사용하여 단일 노드 내 모든 인터페이스 또는 선택한 인터페이스의 전원을 제어할 수 있습니다. 전원 켜기 및 전원 끄기 작업의 경우 인터페이스의 전원을 켜고 끄는 순서를 선택할 수 있습니다.

### 단일 노드의 모든 인터페이스 전원 제어:

1. 왼쪽 패널의 노드 목록 중 하나에서 전원을 제어할 노드를 클릭합니다. 노드 내역 화면이 나타납니다.
2. 전원 제어 섹션에서 **전원 켜기**, **전원 끄기**, **전원 주기** 또는 **정상 종료**를 클릭하여 노드와 연관된 모든 인터페이스에 해당하는 전원 제어 작업을 수행합니다.
3. 이 절의 단계를 반복하여 추가 노드의 전원을 제어합니다.

### 단일 노드의 선택한 인터페이스 전원 제어:

1. 선택한 인터페이스의 경우 단일 노드 전원 제어에 액세스할 수 있는 방법은 다음과 같습니다.
  - a. 화면의 맨 위에 있는 전원 제어 탭을 클릭한 다음 단일 노드 전원 제어를 클릭하여 단일 노드 전원 제어 화면을 엽니다.
  - b. 왼쪽 패널의 노드 목록 중 하나에서 전원을 제어할 노드를 클릭한 다음 선택한 노드의 노드 내역 화면에 있는 전원 제어 섹션에서 **고급**을 클릭합니다.
2. 노드 드롭다운 화살표를 클릭하고 목록에서 전원을 제어할 노드를 선택합니다. **사용 가능** 목록은 선택한 노드의 모든 인터페이스를 표시합니다.
3. **사용 가능** 목록에서 전원 제어를 켤 특정 인터페이스를 선택한 다음 **추가**를 클릭하여 인터페이스를 **선택** 목록으로 이동합니다. **선택** 목록에 필요한 인터페이스를 모두 추가할 때까지 이 단계를 반복합니다.

4. 인터페이스를 CC-SG 가 전원 작업을 수행하는 순서로 **선택** 목록에 삽입해야 합니다. **선택** 목록에서 인터페이스를 선택한 다음 위로 및 아래로 화살표를 클릭하여 인터페이스를 원하는 순서로 이동합니다.
5. **작동** 드롭다운 화살표를 클릭하고 목록에서 **전원 켜기**, **전원 끄기**, **전원 주기** 또는 **정상 종료**를 선택합니다.
6. 다중 인터페이스를 선택한 경우 순서 간격(초) 란에 인터페이스 간 경과 시간(초)을 입력합니다.
7. 전원 제어 작업을 시작하려면 **확인**을 클릭합니다. 작업 시작을 나타내는 확인 메시지에서 **확인**을 클릭합니다. 작업이 완료되면 작업 상태를 알려주는 다른 메시지가 나타납니다.

### 노드 그룹 전원 제어

노드 그룹 전원 제어를 사용하여 노드 그룹의 모든 인터페이스 또는 선택한 인터페이스의 전원을 제어할 수 있습니다. 전원 켜기 및 전원 끄기 작업의 경우 인터페이스의 전원을 켜고 끄는 순서를 선택할 수 있습니다.

#### 노드 그룹의 모든 인터페이스 또는 선택한 인터페이스의 전원 제어

1. 화면의 맨 위에 있는 전원 제어 탭을 클릭한 다음 노드 그룹 전원 제어를 클릭하여 노드 그룹 전원 제어 화면을 엽니다.
2. **노드 그룹** 드롭다운 화살표를 클릭하고 목록에서 전원을 제어할 노드 그룹을 선택합니다. **사용 가능** 목록은 선택한 노드 그룹의 모든 인터페이스를 표시합니다.
3. 사용 가능 목록에서 전원 제어를 켤 특정 인터페이스를 선택한 다음 **추가**를 클릭하여 인터페이스를 **선택** 목록으로 이동합니다. **선택** 목록에 필요한 인터페이스를 모두 추가할 때까지 이 단계를 반복합니다.
4. 인터페이스를 CC-SG 가 전원 작업을 수행하는 순서로 **선택** 목록에 삽입해야 합니다. **선택** 목록에서 인터페이스를 선택한 다음 위로 및 아래로 화살표를 클릭하여 인터페이스를 원하는 순서로 이동합니다.
5. **작동** 드롭다운 화살표를 클릭하고 목록에서 **전원 켜기**, **전원 끄기**, **전원 주기** 또는 **정상 종료**를 선택합니다.
6. 다중 인터페이스를 선택한 경우 순서 간격(초) 란에 인터페이스 간 경과 시간(초)을 입력합니다.
7. 전원 제어 작업을 시작하려면 **확인**을 클릭합니다. 작업 시작을 나타내는 확인 메시지에서 **확인**을 클릭합니다. 작업이 완료되면 작업 상태를 알려주는 다른 메시지가 나타납니다.

## 노드 목록

CC-SG HTML 클라이언트의 왼쪽 패널에는 노드를 찾을 수 있는 몇 가지 방법이 포함되어 있습니다. 노드 보기를 다르게 제공하는 세 가지 목록, **모든 노드**, **즐겨찾기** 및 **최근**이 있습니다. 각 목록에는 각 노드의 상태를 표시하는 아이콘이 나타납니다. 목록 중 하나에서 노드를 클릭하여 노드 프로필을 열 수 있습니다.

### 모든 노드 목록

**모든 노드** 목록은 노드 검색 결과뿐만 아니라 액세스 권한이 있는 모든 노드를 표시합니다. 노드 검색에 대한 자세한 내용은 [Search for Nodes](#) 을 참조하십시오.



그림 38 모든 노드 목록

### 즐겨찾기 노드 목록

즐겨찾기 목록에 자주 액세스해야 하는 노드의 개인화된 목록을 생성할 수 있습니다. 노드를 추가 및 삭제하고 즐겨찾기 노드의 목록을 정렬할 수 있습니다.

#### 즐겨찾기에 노드 추가

1. 왼쪽 패널에서 **모든 노드** 또는 **최근** 목록을 클릭합니다.
2. **즐겨찾기**에 추가할 노드를 클릭합니다. 노드 내역 화면이 열립니다.
3. 노드 내역 화면에서 **즐겨찾기에 추가**를 클릭합니다. 브라우저 창 맨 아래에 있는 상태 표시줄에서 확인 메시지가 표시되며 노드 내역 화면에서 **즐겨찾기에 추가** 링크가 사라집니다.
4. 이 절의 단계를 반복하여 즐겨찾기에 노드를 추가합니다.



### 즐거찾기에서 노드 정렬

즐거찾기 탭에서 나열되는 노드의 순서를 변경할 수 있습니다.

1. 왼쪽 패널에서 **즐거찾기** 목록을 클릭합니다.

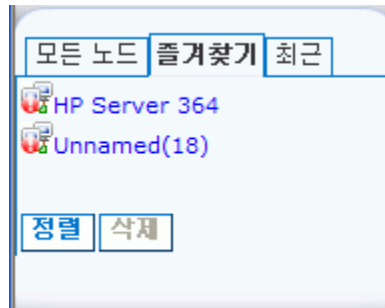


그림 39 즐겨찾기 목록

2. **정렬**을 클릭합니다. 즐겨찾기 정렬 창이 나타납니다.

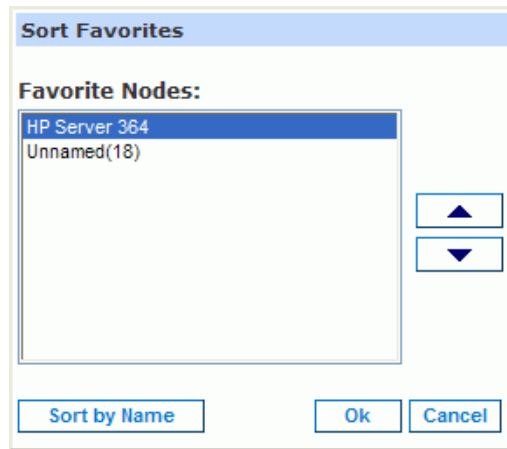


그림 40 즐겨찾기 정렬 창

3. 즐겨찾기 목록에 표시하려는 순서대로 **즐거찾기 노드** 목록에 노드를 배치해야 합니다. 노드를 선택한 다음 위로 및 아래로 화살표를 클릭하여 노드를 원하는 순서로 이동합니다. **이름별 정렬**을 클릭하여 알파벳 순서로 노드를 정렬합니다.
4. **확인**을 클릭하여 변경사항을 저장합니다.

### 즐거찾기에서 노드 삭제

즐거찾기 목록에서 노드를 삭제할 수 있습니다.

1. 왼쪽 패널에서 **즐거찾기** 목록을 클릭합니다.
2. 삭제할 노드를 클릭합니다. 선택한 노드의 노드 내역 화면이 나타납니다.
3. 즐겨찾기 목록에서 **삭제**를 클릭하여 목록에서 노드를 삭제합니다.

## 최근 노드 목록

최근 목록은 목록에서 노드 이름을 클릭하여 최근에 액세스한 10 개의 노드를 표시합니다. 사용자가 방문한 각 노드는 최근 목록의 맨 위에 추가됩니다.

### 최근 노드 목록 지우기

1. 왼쪽 패널에서 **최근** 목록을 클릭합니다.



그림 41 최근 목록

2. **최근** 목록을 지우려면 **모두 지우기**를 클릭합니다.

## 사용자 정의 보기

사용자 정의 보기 탭에서는 관리자가 설정한 연관체를 사용하여 왼쪽 패널의 **모든 노드** 목록에 노드를 표시하는 다양한 방법을 지정할 수 있습니다.

CC-SG 관리자는 연관체를 설정하여 장비 구성에 도움을 줄 수 있습니다. 각 연관체에는 최상위 조직 그룹인 범주와 범주의 하위 집합인 관련 요소가 있습니다. 관리자가 연관체를 설정한 경우 특정 범주 및 요소 결합의 노드가 노드 목록에 표시되는 방식을 지정하는 사용자 정의 보기를 정의할 수 있습니다.

또한 CC-SG에는 **모든 노드** 목록을 영문자 순서로 정렬하는 **표준 보기**가 있습니다. **표준 보기**는 변경하거나 삭제할 수 없습니다.

### 사용자 정의 보기 변경

1. **사용자 정의 보기** 탭을 클릭합니다.
2. **보기 이름** 란은 화면의 **범주별 보기** 섹션에 나열되는 범주의 사용자 정의 보기 이름을 표시합니다.
3. 각 노드 범주가 **모든 노드** 목록에 나타나는 순서를 변경하려면 **선택** 목록에서 범주를 클릭한 다음 위로 및 아래로 화살표를 클릭하여 범주를 원하는 순서로 이동합니다.
4. 사용자 정의 보기에 범주를 추가하려면 **사용 가능** 목록에서 범주를 선택한 다음 **추가**를 클릭하여 범주를 **선택** 목록으로 이동합니다.

5. 사용자 정의 보기에서 범주를 제거하려면 **선택** 목록에서 범주를 선택한 다음 **제거**를 클릭하여 범주를 **사용 가능** 목록으로 이동합니다.
6. 저장을 클릭하여 변경사항을 저장합니다. 표준 보기는 변경할 수 없습니다.

### 새 사용자 정의 보기 추가

---

1. 사용자 정의 보기 탭을 클릭합니다.
2. **추가**를 클릭하여 **보기 추가** 창을 엽니다.
3. **보기 이름**란에 사용자 정의 보기에 대한 이름을 입력한 다음 **확인**을 클릭합니다. 사용자 정의 보기 화면의 **보기 이름**란에 새 사용자 정의 보기 이름이 표시됩니다.
4. **사용 가능** 목록에서 사용자 정의 보기에 추가할 범주를 선택한 다음 **추가**를 클릭하여 **선택** 목록으로 인터페이스를 이동합니다. **선택** 목록에 필요한 인터페이스를 모두 추가할 때까지 이 단계를 반복합니다.
5. 각 노드 범주가 **모든 노드** 목록에 나타나는 순서대로 **선택** 목록에 범주를 배치해야 합니다. **선택** 목록에서 범주를 클릭한 다음 위로 및 아래로 화살표를 클릭하여 범주를 원하는 순서로 이동합니다.
6. **저장**을 클릭하여 새 사용자 정의 보기를 저장합니다.

### 사용자 정의 보기 이름 변경

---

1. 사용자 정의 보기 탭을 클릭합니다.
2. **이름 보기** 드롭다운 화살표를 클릭하고 목록에서 변경하고자 하는 사용자 정의 보기를 선택합니다.
3. **편집**을 클릭하여 **보기 편집** 대화상자를 엽니다.
4. **보기 이름**란에 사용자 정의 이름에 대한 새 이름을 입력한 다음 **확인**을 클릭합니다.

### 사용자 정의 보기 삭제

---

1. 사용자 정의 보기 탭을 클릭합니다.
2. **이름 보기** 드롭다운 화살표를 클릭하고 목록에서 변경하고자 하는 사용자 정의 보기를 선택합니다.
3. **삭제**를 클릭합니다. 표준 보기는 삭제할 수 없습니다.

### 기본 사용자 정의 보기 할당

---

1. 사용자 정의 보기 탭을 클릭합니다.
2. **보기 이름** 드롭다운 화살표를 클릭하고 목록에서 기본 보기로 지정할 사용자 정의 보기를 선택합니다.
3. **기본값으로 설정**을 클릭하여 선택한 사용자 정의 보기를 기본값으로 할당합니다.

### 사용자 정의 보기 적용

---

1. 사용자 정의 보기 탭을 클릭합니다.
2. **보기 이름** 드롭다운 화살표를 클릭하고 목록에서 **모든 노드** 목록에 적용할 사용자 정의 보기를 선택합니다.
3. **보기 적용**을 클릭하여 선택한 사용자 정의 보기에 따라 **모든 노드** 목록을 정렬합니다.

## 노드 검색

노드 검색 기능을 사용하여 왼쪽 패널의 노드 목록에 있는 노드를 검색할 수 있습니다.

1. 왼쪽 패널 맨 위에 있는 **노드 검색** 란에 검색 용어를 입력합니다.
2. **노드 검색** 란에 입력할 때 검색 용어와 가장 일치하는 노드가 선택한 노드 목록에서 강조 표시됩니다.
3. 검색 용어와 일치하는 노드만 포함하는 노드 목록을 로드하려면 **필터**를 클릭합니다.
4. 전체 노드 목록을 다시 로드하고 검색 용어를 제거하려면 **지우기**를 클릭합니다.

## 지원되는 와일드카드

이러한 와일드카드는 내 프로필의 검색 기본 설정으로 **검색 결과로 필터링**이 설정되어 있을 때 지원됩니다. 검색 기본 설정에 대한 자세한 내용은 [검색 기본 설정 설정](#)을 참조하십시오.

와일드카드	설명
?	모든 문자를 나타냅니다.
[ ]	범위 안의 문자를 나타냅니다.
*	0 개 이상의 문자를 나타냅니다.

예는 다음과 같습니다.

예	설명
<b>Solaris?</b>	Solaris1 과 SolarisN 이 검색되지만 Solaris1Z 는 검색되지 않습니다.
<b>Windows*</b>	Windows2000, Windows2003 Server 가 검색됩니다.
<b>Windows[0-9][0-9][0-9][0-9]</b>	Windows2000 은 검색되지만 Windows2003 Server 는 검색되지 않습니다.
<b>192.*</b>	<b>192</b> 로 시작하는 IP 주소로 구성된 모든 노드가 검색됩니다.

## 노드 채팅

채팅 사용자와 동일한 노드에 연결된 다른 사용자와 채팅할 수 있습니다.

1. 왼쪽 패널의 노드 목록 중 하나에서 다른 사용자가 채팅하려는 연결된 노드를 클릭합니다. 노드 내역 화면이 열립니다.
2. 인터페이스 섹션 아래의 **채팅 열기**를 클릭합니다. 채팅 대화상자가 나타납니다.
3. 맨 아래 상자에 메시지를 입력하고 **보내기**를 클릭합니다.
4. 채팅 세션을 종료하려면 **닫기**를 클릭합니다. 모든 참가자가 채팅 세션을 끝낼 수 있습니다. 그러나 채팅을 시작한 사용자가 세션을 끝낼 경우 전체 채팅 세션이 종료되며 모든 채팅 창이 닫힙니다. 채팅 세션을 끝내고 채팅을 시작한 사용자가 아니라면 채팅이 그대로 활성화될 경우 나중에 다시 세션에 참여할 수 있습니다.

## 내 프로필

내 프로필 탭을 사용하여 암호, 이메일 주소 및 기본 노드 목록을 변경할 수 있습니다.

### 암호 변경

내 프로필의 암호 변경 섹션에서 CC-SG 암호를 변경할 수 있습니다.

1. **내 프로필** 탭을 클릭합니다. 내 프로필 화면이 열립니다.
2. **암호 변경** 확인란을 선택하여 암호 변경 란을 활성화합니다.
3. **이전 암호** 란에 사용하던 이전 암호를 입력합니다.
4. **새 암호** 및 **새 암호 재입력** 란에 새 암호를 입력한 다음 **확인**을 클릭합니다.

**참고:** 관리자가 강력한 암호를 활성화하면 **새 암호** 란 옆에 **강력한 암호가 필요합니다** 텍스트 레이블이 표시됩니다. 엄격한 암호는 최소 8 자로 구성되어야 하며 관리자가 정의한 다른 요구사항을 충족시켜야 합니다.

관리자가 강력한 암호를 비활성화하면 **새 암호** 란 옆에 **강력한 암호가 필요하지 않습니다** 텍스트 레이블이 표시됩니다. 암호는 6-16 자를 포함해야 합니다.

### 이메일 주소 변경

내 프로필 화면의 **이메일 주소** 란은 CC-SG 사용자 ID 와 현재 연관된 이메일 주소를 표시합니다.

1. **내 프로필** 탭을 클릭합니다. 내 프로필 화면이 열립니다.
2. **이메일 주소** 란에 새 이메일 주소를 입력한 다음 **확인**을 클릭합니다.

### 기본 노드 목록 설정

내 프로필의 기본 노드 목록 란을 사용하여 로그인 시 왼쪽 패널에 표시되는 노드 목록을 정의할 수 있습니다.

1. **내 프로필** 탭을 클릭합니다. 내 프로필 화면이 열립니다.
2. **기본 노드 목록** 드롭다운 화살표를 클릭한 다음 목록에서 **모든 노드**, **즐겨찾기 노드** 또는 **최근 노드**를 선택합니다.
3. **확인**을 클릭하여 기본 노드 목록 선택을 저장합니다.



## 5 장: 보고서 생성

액세스 클라이언트가 아니라 지시자 클라이언트에서만 보고서를 생성할 수 있습니다.

열 헤더를 클릭하여 보고서를 정렬할 수 있습니다. 사용자 이름, 액세스 시간 등의 열 헤더를 클릭하여 해당 값에 대한 보고서를 정렬합니다. 데이터는 알파벳 순서, 숫자 순서 또는 시간적 순서에 따라 오름차순으로 고쳐집니다. 열 헤더를 다시 클릭하면 내림차순으로 정렬됩니다. 셀 이름 옆의 위로 또는 아래로 화살표는 보고서의 정렬 방법을 나타냅니다.

모든 보고서의 열 너비는 마우스 포인터가 이중 화살표 모양이 될 때까지 헤더 열의 열 경계선에 놓아 크기 조절을 할 수 있습니다. 화살표를 왼쪽 또는 오른쪽으로 클릭하여 끌어서 열 너비를 조절합니다.

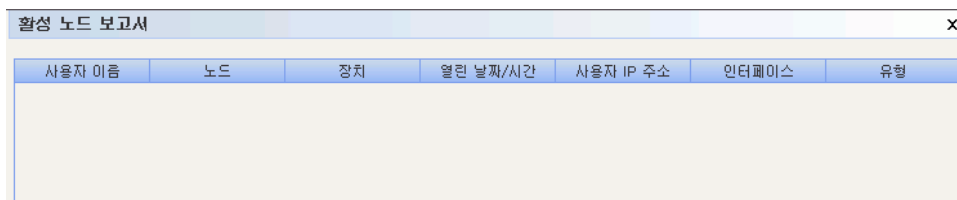
사용하는 정렬 값 및 열 너비는 다음 로그인하여 CC-SG 보고서를 실행할 때 기본 보고서 보기가 됩니다. 모든 보고서의 경우, 보고서의 추가 내역을 보려면 행을 더블 클릭할 수 있습니다.

**참고:** 모든 보고서에서 강조 표시된 행을 선택 취소하려면 **CTRL** 키를 누른 상태에서 해당 행을 클릭합니다.

### 활성 노드 보고서

활성 노드 보고서에는 현재 사용 중인 노드가 표시됩니다. 연결을 보고 연결을 시작한 노드를 연결 해제할 수 있습니다.

1. **보고서** 메뉴에서 **노드**를 클릭하고 **활성 노드**를 클릭합니다. **활성 노드** 보고서가 생성됩니다.



사용자 이름	노드	장치	열린 날짜/시간	사용자 IP 주소	인터페이스	유형
--------	----	----	----------	-----------	-------	----

그림 42 활성 노드 보고서

- **보고서 데이터 관리**를 클릭하여 보고서를 저장 또는 인쇄합니다. **저장**을 클릭하여 원하는 위치에 보고서를 저장합니다. **인쇄**를 클릭하여 보고서를 인쇄합니다.
  - 보고서 표에서 셀을 더블 클릭하여 새 창에서 보고서 내역을 봅니다. **닫기**를 클릭하여 보고서 내역 창을 닫습니다.
  - 목록에서 활성 노드를 선택한 다음 **연결 해제**를 클릭하여 노드를 연결 해제합니다.
2. **닫기**를 클릭하여 활성 노드 보고서를 종료합니다.

**참고:** 연결이 시작되지 않은 노드를 연결 해제할 수 없습니다.

## 사용자 데이터 보고서

사용자 데이터 보고서는 CC-SG 데이터베이스의 모든 사용자에게 대한 특정 데이터를 표시합니다. 사용자 이름 란에는 현재 세션의 사용자 이름이 있습니다. 전화 번호 란에는 사용자의 전화 번호가 있습니다. 사용 란에서 로그인 확인란의 활성화 여부에 대한 정보를 볼 수 있습니다. 암호 만료 기간에는 암호 만료 기간(일)이 표시됩니다.

1. 보고서 메뉴에서 **사용자 데이터**를 클릭합니다. 모든 사용자의 데이터 보고서가 생성됩니다. 스크롤 바를 사용하여 목록 사이를 이동하고 모든 항목을 봅니다.

사용자 이름	전화 번호	사용	암호 만료 기간...	그룹	권한	이메일	사용자 유형
Craig		참	365	Guests	CC Setup And...		보통
JackC		참	365	NJ Helpdesk	Node Out-of...		보통
DTPteam		참	365	System Admin...	CC Setup And...		보통
shai		참	365	SalesMeeting...	Node Out-of...		보통
Christian		참	365	System Admin...	CC Setup And...		보통
LeseAccess		참		CC Users	Node Out-of...		보통
Marissa		참		System Admin...	CC Setup And...		보통
MrSetup		참	365	Guests	CC Setup And...		보통
Jack		참		JacksGroup	Node Out-of...	jack@raritan,c...	보통
MrUser		참		CC Users	Node Out-of...		보통
Guest1		참	365	Guests	CC Setup And...		보통
lese		참		System Admin...	CC Setup And...	elizabeth,lellio...	보통
debra		참		System Admin...	CC Setup And...		보통
john DOE		참		New Jersey A...	Device Config...	JohnD@rariat...	보통
ninakvitka		참		CC Users	Node Out-of...	nina.kvitka@r...	보통
richbopp		참		System Admin...	CC Setup And...		보통
Chris		참		SalesMeeting...	Node Out-of...		보통
comsys		참	365	Comsys, Syst...	CC Setup And...		보통
Linguist		참	365	Comsys, Syst...	CC Setup And...		보통
charlie		참	365	System Admin...	CC Setup And...	charles.mele...	보통
admin		참	365	CC Super-User	CC Setup And...	Shai,Iaronne...	보통

그림 43 모든 사용자 데이터 보고서

2. 보고서 데이터 관리를 클릭하여 보고서를 저장 또는 인쇄합니다. 저장을 클릭하여 원하는 위치에 보고서를 저장하거나 인쇄를 클릭하여 보고서를 인쇄합니다. 닫기를 클릭하여 창을 닫습니다.
3. 닫기를 클릭하여 모든 사용자의 데이터 보고서를 닫습니다.



## 부록 A: 키보드 단축키

다음 키보드 단축키는 지시자 클라이언트에서 사용할 수 있습니다.

작업	키보드 단축키
새로 고침	F5
인쇄 패널	Ctrl + P
도움말	F1

255-80-3100

## 북미 본사

### Raritan

400 Cottontail Lane  
Somerset, NJ 08873  
U.S.A.  
Tel. (732) 764-8886  
또는 (800) 724-8090  
Fax (732) 764-8887  
Email: [sales@raritan.com](mailto:sales@raritan.com)  
Website: Raritan.com

### Raritan NC

4901 Waters Edge Dr.  
Suite 101  
Raleigh, NC 27606  
Tel. (919) 277-0642  
Email: [sales.nc@raritan.com](mailto:sales.nc@raritan.com)  
Website: Raritan.com

### Raritan Canada

4 Robert Speck Pkwy, Suite 1500  
Mississauga, ON L4Z 1S1 Canada  
Tel. (905) 949-3650  
Fax (905) 949-3651  
Email: [sales.canada@raritan.com](mailto:sales.canada@raritan.com)  
Website: Raritan.ca

## 유럽 본사

### Raritan Netherlands

Eglantierbaan 16  
2908 LV Capelle aan den IJssel  
The Netherlands  
Tel. (31) 10-284-4040  
Fax (31) 10-284-4049  
Email: [sales.europe@raritan.com](mailto:sales.europe@raritan.com)  
Website: Raritan.info

### Raritan Germany

Lichtstra? 2  
D-45127 Essen, Germany  
Tel. (49) 201-747-98-0  
Fax (49) 201-747-98-50  
Email: [sales.germany@raritan.com](mailto:sales.germany@raritan.com)  
Website: Raritan.de

### Raritan France

120 Rue Jean Jaures  
92300 Levallois-Perret, France  
Tel. (33) 14-756-2039  
Fax (33) 14-756-2061  
Email: [sales.france@raritan.com](mailto:sales.france@raritan.com)  
Website: Raritan.fr

### Raritan U.K.

36 Great St. Helen's  
London EC3A 6AP, United Kingdom  
Tel. (44) 20-7614-7700  
Fax (44) 20-7614-7701  
Email: [sales.uk@raritan.com](mailto:sales.uk@raritan.com)  
Website: Raritan.co.uk

### Raritan Italy

Via dei Piatti 4  
20123 Milan, Italy  
Tel. (39) 02-454-76813  
Fax (39) 02-861-749  
Email: [sales.italy@raritan.com](mailto:sales.italy@raritan.com)  
Website: Raritan.it

## 일본 본사

### Raritan Japan

4th Floor, Shinkawa NS Building  
1-26-2 Shinkawa, Chuo-Ku  
Tokyo 104-0033, Japan  
Tel. (81) 03-3523-5991  
Fax (81) 03-3523-5992  
Email: [sales@raritan.co.jp](mailto:sales@raritan.co.jp)  
Website: Raritan.co.jp

### Raritan Osaka

1-15-8 Nishihonmachi, Nishi-ku  
Osaka 550-0005, Japan  
Tel. (81) (6) 4391-7752  
Fax (81) (6) 4391-7761  
Email: [sales@raritan.co.jp](mailto:sales@raritan.co.jp)  
Website: Raritan.co.jp

## 아시아 태평양 본사

### Raritan Taiwan

5F, 121, Lane 235, Pao-Chiao Road  
Hsin Tien City  
Taipei Hsien, Taiwan, ROC  
Tel. (886) 28919-1333  
Fax (886) 28919-1338  
Email: [sales.taiwan@raritan.com](mailto:sales.taiwan@raritan.com)  
Chinese Website: Raritan.com.tw  
English Website: Raritan-ap.com

### Raritan Shanghai

Rm 17E Cross Region Plaza  
No. 899 Lingling Road  
Shanghai, China 200030  
Tel. (86) 21 5425-2499  
Fax (86) 21 5425-3992  
Email: [sales.china@raritan.com](mailto:sales.china@raritan.com)  
Website: Raritan.com.cn

### Raritan Beijing

Unit 1310, Air China Plaza  
No.36 XiaoYun Road  
Chaoyang District  
Beijing 100027, China  
Tel. (86) 10 8447-5706  
Fax (86) 10 8447-5700  
Email: [sales.china@raritan.com](mailto:sales.china@raritan.com)  
Website: Raritan.com.cn

### Raritan Guangzhou

Room 1205/F, Metro Plaza  
183 Tian He Bei Road  
Guangzhou 510075 China  
Tel. (86-20)8755 5581  
Fax (86-20)8755 5571  
Email: [sales.china@raritan.com](mailto:sales.china@raritan.com)  
Website: Raritan.com.cn

### Raritan Korea

#3602, Trade Tower,  
World Trade Center  
Samsung-dong, Kangnam-gu  
Seoul, Korea  
Tel. (82) 2 557-8730  
Fax (82) 2 557-8733  
Email: [sales.korea@raritan.com](mailto:sales.korea@raritan.com)  
Website: Raritan.co.kr

### Raritan Australia

Level 2, 448 St Kilda Road,  
Melbourne, VIC 3004, Australia  
Tel. (61) 3 9866-6887  
Fax (61) 3 9866-7706  
Email: [sales.au@raritan.com](mailto:sales.au@raritan.com)  
Website: Raritan.co.au

### Raritan India

210 2nd Floor Orchid Square Sushant Lok 1,  
Block B, Gurgaon 122 002 Haryana India  
Tel. (91) 124,5107881  
Fax (91) 124,5107880  
Email: [sales.india@raritan.com](mailto:sales.india@raritan.com)  
Website: Raritan.co.in

## Raritan OEM Division

Peppercon AG, Raritan OEM Division  
Scheringerstrasse 1  
08056 Zwickau Germany  
Tel. (49) 375-27-13-49-0  
Email: [info@peppercon.com](mailto:info@peppercon.com)  
Website: www.peppercon.de